

L'INFORMATIU

PALAU-SOLITÀ I PLEGAMANS

COMPREM AL
FEM
POBLE

Abril 2021

PsiP es reivindica feminista

EL MUNICIPI CELEBRA EL 8-M, DIA INTERNACIONAL DE LA DONA, AMB DIVERSOS ACTES INSTITUCIONALS I AFEGEIX TRES NOMS FEMENINS AL SEU NOMENCLÀTOR

Can Cortés solejat és el lloc



immobiliària **Farnés** darrers pisos en venda entrega juliol 2022

93 864 89 56 · farnes.cat

roig CONSTRUCCIONES Y SERVICIOS

BOSA
TECNOESTÉTICA



NOU LÀSER DE DIODE de 3.500 W
Depilació definitiva en menys temps

@bosatecnoestetica www.bosa.cat
93 864 90 37 - 608 68 57 81 C/ Josep Brunés, 5

RESUM DE CONTINGUTS

4-11 -- Serveis, Passatemps, Opinió, Música i Salut.
12 -- L'ENTREVISTA / Jordi Folch, director de la Fundació Folch i Torrès
16 -- Ple de març. De l'ordenança de civisme al record de l'1 d'Octubre.
18 -- Propietaris del barri d'El Castell reclamen la urbanització de la zona.
20 -- PsiP celebra el 8-M.
22 -- Menys delictes però més ocupacions.
24 -- EL PÒSTER / Torna el mercat setmanal de sempre.
26 -- La campanya Compra Sosteni-

blement desborda les previsions.
28 -- L'ex conseller Quim Nadal visita la Fundació Folch i Torrès.
30 -- La biblioteca convida a llegir des de Youtube.
34 -- RODALIES/ Disminueix la creació d'empreses a l'Eix Riera de Caldes.
34 -- ESPORTS/ Iniciativa per fer esport a l'aire lliure. PsiP ja té un camp de disc golf de 18 forats.
32-35 -- EL REPORTATGE / La motxilla d'en Salva.
37 -- Anuncis gratuïts de serveis per la llar.

DIRECTORI D'ANUNCIANTS

Sector	Anunciant	Pàg.	Sector	Anunciant	Pàg.
Advocats	Farnés advocats	1	Moda	Petjades	23
	Torra Argemí	23	Partits polítics	ERC	6
	Jaume Oliveras i Malla	23		PSC PALAU	8
	Iurisbama	27		CUP	14
Ajuntaments	Ajuntament de PsiP	46	Restauració	Rekopa	17
	Jordi Payola - Arquitectura	27		Milord Restaurant	29
Arquitectes	Duran - Molins, Asegurances, SL	27		Bar l'Esbarjo	29
	MyCar BCN	5		Avui cuinem nosaltres	29
Automòbil	Tallers Mateu Vila, SL	17		Restaurante Pekin	29
	Auto taller Taher	31	Salut	Aten Palau	11
Construcció	Construcciones Gutiérrez	31		Centre Fisioteràpia Palau	11
	Marbres Aguilar	31		Centre Podològic Solita	11
	Materiales Martínez	48		Jessica Soto - Psicòloga	11
	Acorama	3		Clinica Dental Valloc	11
Decoració	Garden Palau, SCP	29		Roque Lucas Sanchez	11
	Caldes Parquet	48		Cirurgia Vasculat	11
	Club Tennis Santa Magdalena	29		Menja Sa	29
	Padeluxe	31		Residencial Palau	44
Esports	Bosa	1		Centro Odontològic Palau	48
	Magic Nails	3		Dental Duarte	48
Estètica	Naturhouse	3	Serveis tècnics	E. Arbo Climatizaciones	17
	Nua	3		74_Bugaderi autoservei	17
Gestories	Assessoria Gestoria Palau S.L	23		Guber Catalunya Serveis	23
	Franccesc Sapes Banus	23		Gippsa Informatica	23
	Ruisan Assessors	27		Electricitat Masó	23
	Assessoria Gestoria Palau S.L	27		Fumirat Servicios 2005	31
	Gestoria Monmar	27		Vallas PVC (Cayfi)	31
	Palau Assessors	27		Tecni servei Palau	31
Immobilisaris	Immobilisaria Farnes	1		Telcom Valles	48
	Juani Baeza	3	Taxis	Taxi - X. Caparrós	29
	Finques Palau	27		Trans-Radio Taxis	29
	Remax - Domun Group	31		Taxi Palau - J.M Aguilar	29
Moda	Selmy	2	Veterinaris	Centre Veterinari Palau	23

Farmàcies de guàrdia a PSiP

De dilluns a divendres, de 8,30h a 21h, la farmàcia de guàrdia és **J. Beatobe** (excepte el mes d'agost). Els caps de setmana de 9h a 21h consulteu el següent calendari:

abr-21						
Dll	Dm	Dm	Dj	Dv	Ds	Du
			1	2	3	4
5	6	7	8	9	10	11
12	13	14	15	16	17	18
19	20	21	22	23	24	25
26	27	28	29	30		

J. Beatobe: C/Anselm Clavé, 1 - 938 648 047
L. Lacorzana: C/Sagrera, 4 - 938 649 830
D. Lagarda: Avda. Catalunya, 138 -- 938 644 896
N. Muntada: C/Secretari Gil, 21 - 938 649 680
Can Cortés: C/Cami Reial, 4 - 938 640 046

Telèfons d'interès

EMERGÈNCIES	112
AMBULÀNCIES	061
POLICIA LOCAL	938 649 696
AJUNTAMENT, OFICINES	938 648 056
ASSISTENT SOCIAL	938 643 012
CAMP FÚTBOL	938 649 007
CAN CORTÉS	938 644 177
CAP. Ambulatori	938 649 898
CEIP CAN CLADELLAS	938 644 710
CEIP CAN PERIQUET	938 643 529
CEIP FOLCH I TORRES	938 648 885
CEIP PALAU	938 645 159
IES (Ramon Casas i Carbó)	938 649 595
ESCOLA BRESSOL EL SOL	938 649 674
ESCOLA BRESSOL PATUFET	938 645 853
ESCOLA MUNICIPAL DE MÚSICA	938 649 832
ESCOLA MARINADA	938 648 853
DEIXALLERIA MUNICIPAL	938 643 789
ENHER - FECSA AVARIES	900 770 077
JUTJAT DE PAU	938 645 663
PARRÒQUIA DE SANTA MARIA	938 648 204
PARRÒQUIA DE SANT GENÍS	938 648 057
PAVELLÓ D'ESPORTS	938 645 502

L'INFORMATIU

PALAU-SOLITÀ I PLEGAMANS

Publicació mensual gratuïta de Palau-solità i Plegamans.

Editor/director: Pep Puig Cluet
Col·laboren: Rafael Olivé, Silvestre Entredàlies, Mariano García, Clàudia Bernabé.
Impressió: Rotimpres.
Distribució: Palau-solità i Plegamans i rodalies.
Tirada: 4.000 **Dip. Legal:** B-43.798-89
Contactar: 629 26 26 82 / psipinfo@gmail.com.
Revista fundada el 1989 per Santi Lumbreras.
 L'INFORMATIU no es fa responsable del contingut de les opinions dels seus col·laboradors.



NUA

NÚRIA MAÑAS
ESTÈTICA & NUTRICIÓ

REDUCCIÓ DE CONTORN EN
CUIXES, MALUC I CINTURA
ELEVACIÓ DE GLUTIS

MILLORA DE L'ASPECTE DE LA PELL
**ALLEUJAMENT DE LA SENSACIÓ
DE PESADESA A LES CAMES**

DESAPARICIÓ DE LA PELL DE
TARONJA

roll Action
SISTEMA

Sistema intens de massatge fisio-actiu

C/ COMERÇ, 8 - PALAU-SOLITÀ I PLEGAMANS - 93 010 18 92 / 625 906 726
Nutricionista titulada / nua.estetica@gmail.com

NATURA-HOUSE

Estiu a la vista!!!

VOLS EL NOSTRE PARASOL?

ADEU QUILLOS!

1 Pla dietètic personalitzat

2 Seguiment setmanal gratuït

3 Complementos alimentaris amb extractes de plantes naturals

CAMI REIAL, 106 - PALAU-SOLITÀ I PLEGAMANS - 93 864 55 51 / 696 22 92 80

MAGIC NAILS

• Ungles • Extensió de pestanyes • Disseny de celles

OFERTES DE PRIMAVERA

- Manicura semipermanent express 12,90 €
- Pedicura 17€
- PACK DEPILACIÓ 25€
- Cames senceres + axil·les + engonals

C/FOLCH I TORRES, 19 BOTIGUES ROSES
933887862 / 630 339 029 magicnailspalau

Trac

Dibuix i Pintura
espai de Acorama

Dibuix i Pintura

NENS I ADULTS

Aprèn a desenvolupar la teva creativitat i la teva tècnica. Espai petit, ambient proper, atenció molt personalitzada. No requereix experiència. Aprèns mentre t'ho passes bé!!
Vine a una classe de prova, t'agradarà!!

més de 15 anys d'experiència

Acorama
bellas i taller

Av. Catalunya, 183
Palau-solità i Plegamans

BUSCA'NS I SEGUEIX-NOS TAMBÉ:

93 864 46 72 @trac_dibuixpintura

[Al costat parada Can Cortés]

IMMOSORT PALAU

CONSTRUCCIONS I PROJECTES BAEMA SL

605 391 714
baema@hotmail.es

TERRENY

Finca agrícola de 5.500 m2 Lliça de Munt i Caldes. Pou i caseta d'eines. **49.000€**

CASA

A Can Falguera. Vivenda de 220 m2 en parcela de 500. Piscina i barbaoco. **310.000€**

PIS

Al centre de Palau. 3r amb ascensor. 70 m2, 3 hab. Preciosa terrassa. **190.000€**

CASA

Petita casa, 110 m2, 3 hb, 2 by, jardí i garatge. En bon estat. **195.000€**

PARCEL·LA

Terreny de 150 m2 per fer-hi 3 vivendes o un bloc. Al barri de Can Maioll. **150.000€**

CASA

En Palau, zona La Sagrera. A tres vents. 4 hab, 2 b. piscina i garatge gran **365.000€**

CASA

A La Pineda, als 4 vents. 140 m2, 4 hb, 3 by. Barbaoco i terreny. **398.000€**

CASA

Adosada a Palau. 130 m2, 4 hab i 2 b. Terrassa amb dues alçades. **265.000€**

PARCEL·LA

Terreny a la zona de Can Falguera. 900 m2 amb bones vistes **95.000€**

CASA

A Can Duran. 250 m2, 5 hb, 3 b, parcela 600 m. amb piscina. Ampli garatge **395.000€**

CASA

A Can Maiol, 213 m2, 3 hb, 2 by, garatge per 2 cotxes **325.000€**

DUPLEX

A Palau. 120 m2, 4 hb, 3b, amb jardí i terrassa. Llogat fins juny del 2021. **298.000€**

CASA

A Palau. 180 m2, 5 h, 2b. Parking per 2 dotces. Pati de 30 m2. Solarium. **238.000€**

CASA

A La Sagrera. 4 hb dobles, 2 by complets, golfes diàfanes, garatge de 70 m2 **325.000€**

Selmy

vesteï el teu interior

Arriba el temps del bany

PRIMADONNA *Dofones Cortés* selmark
RED POINT ORY UNDES

Camí Reial, 162 - Palau-solità i Plegamans
937 494 204 - 660 25 63 18
selmy.palau@gmail.com / @selmy.palau

SUDOKU Bastant difícil

7	1			5		9	2	
9			1	7	6			
		4						
1							7	
		9	8		7	2		
	2							3
						3		
			5	8	3			2
	7	8		6			4	1

Difícil Normal

								2
9	1		7	6				4
		8			3	6		
							5	7
7			2	1	6			9
2	3							
		9	1			4		
3				9	8		2	6
8								

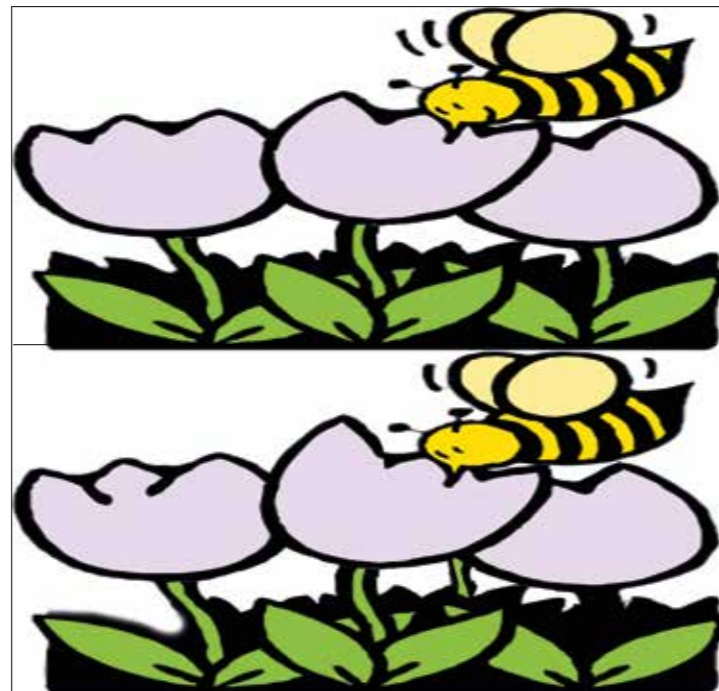
	2	8			7			
		5		4				
		4			8			6
	8	6		7			1	
3								5
	4			2		3	8	
6			1			5		
				3		7		
		7			1	9		

LA SOPA

8 ANIMALS DOMÈSTICS

LES 8 DIFERÈNCIES

GWDWDSMTGFMRUZAHWARQPF
 MAJBZUHPBTAGVFXOGTKIEN
 UCRWOABUBJZLFMDTVGEVYU
 QAFACFELPAXNKLYZYHWKNI
 TVQHDLP LGDEQLXEEIMYPLH
 YKEKWPRAYSLOPAGDFKJWMY
 LTMCGCXVADUQGOQICKXFDM
 LKVFRIAEANSJMFDBPLAF
 IPATNFNCF SVISGALLINASU
 NYQUQWGXLTDCQXPMFMAWJU
 OIHBBSDREISEMOOBFKGPVK
 CCBSGENNUVYOKXCI XBIKNH
 FUXKIDKAMTBAFUSFDYLC TJ
 DAEJNSOGHDFZLZNHXVCXUV
 PCGIPHXCOTAJTSRPORCNMX
 WOTCHJEBUEDLPDZVNVQQXE
 HSZYGBIHFUWHIXAHNHRPIF



LA VINYETA de Mariano García



SOLUCIONS

LA SOPA
 gallina, vaca, cavall, porc,
 conill, oca, gos, gat

6	9	7	5	1	3	8	2	4
4	2	3	8	6	1	7	5	
3	8	5	2	7	4	9	6	3
6	9	3	4	2	5	3	9	6
2	2	3	7	8	9	6	5	4
1	1	7	7	1	9	3	6	5
8	1	4	2	2	6	5	7	4
9	6	7	1	5	1	4	8	3
8	1	4	9	3	2	7	2	5

5	3	4	8	6	9	7	2	1
7	6	2	2	3	1	4	5	8
6	2	8	1	4	7	7	3	9
5	7	7	3	9	6	6	1	2
9	7	6	4	2	2	1	8	5
1	1	2	1	5	8	9	7	6
3	6	1	9	8	5	2	7	4
4	9	7	8	1	2	7	8	4
2	1	8	4	6	3	6	5	7
7	8	2	7	8	2	1	4	8

Financiació a mida **My Car** Valorem el seu vehicle

COMPREM EL SEU COTXE VELL, PAGUEM AL COMPTAT

BUSQUES COTXE? VINE A VISITAR-NOS, ENTRARÀS A PEU I SORTIRÀS CONDUINT. GRAN SELECCIÓ DE VEHICLES DE Km 0, SEMINOUS I D'OCASIÓ.

<p>6.900 €</p> <p>Audi A3 Sportback 239.000 km gasolina 2004 CV 102 5 places manual</p>	<p>6.900 €</p> <p>Jaguar X-Type 2.2 Sedan 116.000 km dièsel 2007 CV 155 5 places manual</p>	<p>2.900 €</p> <p>Peugeot 307 SW HDI 148.000 km dièsel 2003 CV 110 5 places manual</p>
<p>8.900 €</p> <p>Citroën Berlingo - 1.6 BlueHDi 100.850 km dièsel 2016 CV 75 2 places manual</p>	<p>4.900 €</p> <p>Toyota RAV4 310.000 km dièsel 2003 CV 116 5 places manual</p>	<p>25.900 €</p> <p>Volkswagen Tiquan DSG7 48.000 km dièsel 2009 CV 150 5 places manual</p>
<p>4.900 €</p> <p>Mercedes-Benz Classe A 125.000 km gasolina 2004 CV 102 5 places manual</p>	<p>24.900 €</p> <p>Fiat Moncavo Silver 760 182.000 km dièsel 2007 CV 130 6 places manual</p>	<p>13.900 €</p> <p>Renault Koleos 2.0 4x4 60.000 km dièsel 2009 CV 150 5 places manual</p>
<p>22.900 €</p> <p>Seat Leon FR 46.000 km gasolina 2019 CV 200 7 places automàtic</p>	<p>2.500 €</p> <p>Kia Sportage - 2.0 D 199.500 km dièsel 1998 CV 83 5 places manual</p>	<p>4.500 €</p> <p>Citroën C8 - 2.0 HDi 221.650 km dièsel 2004 CV 138 8 places manual</p>

Avda. Catalunya, 376 - Palau-solità i Plegamans Horari: Dl a Ds, de 10 a 13.30 / Dl a Dv, de 16 a 20
 Contacte: falvarez@mycarbcn.com / 672 384 789

#FEMPALAU

El govern es reuneix amb veïns de diferents barris

Les darreres setmanes regidors i regidores de govern s'han reunit amb veïns i veïnes de barris com Can Falguera, Can Riera i els Pins, entre d'altres. Aquestes trobades van encaminades a explicar la feina que s'està fent a cada barri i escoltar les propostes del veïnat per una banda, i, per l'altra, a explicar el procés d'urbanització a aquelles zones on encara estan pendents d'urbanitzar. L'alcalde Oriol Lozano també es va reunir amb l'alcalde de Lliça d'Amunt per coordinar actuacions conjuntes en els punts limítrofs del municipi i per estudiar la situació del tancament de l'empresa Bosch.



Esquerra Republicana celebra 90 anys d'existència, també a Palau-solità i Plegamans

El passat 19 de març es va commemorar el 90è aniversari de la creació d'Esquerra Republicana de Catalunya, tal dia com aquell de 1931 es formalitzava la creació d'un nou partit polític sorgit de la unió de diferents moviments polítics i socials.

Aquest nou partit recollia els principis de justícia social, igualtat d'oportunitats i republicanisme. Les eleccions municipals de 1931 van ser un terratrèmol que va acabar amb la proclamació de la Segona República, una efemèride de la qual també se'n compleixen 90 anys. A Palau-solità i Plegamans el nou alcalde escollit, el republicà Lluís Casajuana, va escriure el 16 d'abril una carta al President Macià manifestant la total disposició del consistori a la seva presidència i a la república catalana que acabava de néixer. El dia anterior s'havia proclamat formalment la República amb l'alçament de les banderes i la constitució del nou consistori.



La columna del JOVENT Republicà

La campanya "Vam Fer i Farem Història" del Jovent Republicà finalitza amb una macro encartellada a tots els barris. La militància republicana finalitzarà l'acció el proper cap de setmana. La campanya ha reivindicat el paper de les dones en tots els àmbits.



Una mica més de llum sobre la llum verda al polígon de Llevant

Per motius que no venen al cas, en 2017, arran d'un vídeo d'ERC de Palau-solità i Plegamans, vaig tenir l'oportunitat d'estudiar amb detall la problemàtica del Polígon Industrial de Llevant II i el Pla especial de Gallecs.

El vídeo esmentat venia a compte de l'aprovació el 29 de març de 2017 d'una resolució en la Comissió de Territori al Parlament de Catalunya donant llum verda a la incorporació de nous terrenys a l'Espai Protegit de Gallecs, però no els terrenys relatius al Polígon Industrial de Llevant II situat al nostre terme municipal.

I per què? Fem una mica d'història. Aquests terrenys corresponents al PP Riera de Caldes II (Polígon Industrial de Llevant) mai han estat considerats per a ser incorporats al Pla Especial de Gallecs. Ni durant la tramitació del PDU (Pla Director Urbanístic del 2005) en l'època del Tripartit, és a dir amb Esquerra al Govern, ni posteriorment en la tramitació del POUM de Palau amb ICV com a impulsora de l'última tramitació.

Igualment, tampoc van ser considerats terrenys a ser incorporats al pla especial durant la redacció del Pla Especial de Gallecs per part de l'Equip de Recerca Càtedra d'Urbanisme per ETSAV-UPC, ja que aquest

pla contemplava únicament 733,52 hectàrees com a espai a ser protegit i no les 22,6 hectàrees del Polígon Industrial de Llevant II.

És a dir, aquests terrenys han tingut sempre la consideració de sol per a ús industrial i la seva propietat pertany a l'INCASOL des del seu traspàs a la Generalitat l'any 1980.

Quan es fan promeses electorals, i això val per a tots els partits polítics, s'ha de ser molt curosos a l'hora d'involucrar a tercers i especialment quan aquestes promeses impliquen posar en qüestió el patrimoni d'empreses, encara que aquestes siguin públiques.

En aquest sentit, val la pena recordar les declaracions del 2017 del diputat Marc Sanglès i militant d'ERC: "Cal preservar el medi ambient, però no es pot convertir Catalunya en un pessebre i per tant votarem en contra d'uns quants punts com ara els que posin en risc la situació patrimonial de l'INCASOL".

Risc patrimonial valorat en uns 12 milions d'euros que l'Ajuntament hauria d'haver pagat al INCASOL. Crec que així s'entenen millor les paraules del ex-diputat Marc Sanglès.

Antonio Izquierdo

Permagel i calçotets

No hi ha res com arribar a aquell punt a l'inici de la migdiada en que sentim i no sentim el festeig de les mallerengues, i no tem que el cap ens marxa i ens torna. I finalment, acomboiats per l'hamaca i la companyia de qui estimem, assolim la felicitat i satisfeta inconsciència.

Hi ha pocs moments com aquests, i els enyorem. Segons la tradició cristiana, és la nostra condició de pecadors la que ens va allunyar per sempre del paradís. El fet és que sovint hi ha alguna preocupació que ens neguiteja i ens desvetlla.

Una d'aquestes «veritats incòmodes» és la degradació del permagel.

Aquest ecosistema al qual anomenem permagel o *permafrost* és el sòl, el terreny, que a causa de les baixes temperatures es manté congelat durant tot l'any. A l'hemisferi nord representa el 25% del total de la superfície terrestre i conté potencialment el doble del CO2 del que hi ha a l'atmosfera, i també grans quantitats de metà. Bé, això era fins ara. Amb l'arribada de la industrialització mundial, la crema de combustibles fòssils i el consegüent augment global de les temperatures el permagel es desglança. I això comporta la degradació de la matèria orgànica que estava segrestada pel fred i per tant, l'alliberament del CO2 i el metà, gasos responsables de l'efecte hivernacle.

El segon problema de l'augment de temperatura del permagel és la descongelació de gran varietat de microorganismes, virus i bacteris que després de milers d'anys alguns poden tornar a ser actius i interrelacionar-se amb les espècies actuals, entre elles la humana, que no han desenvolupat defenses per a combatre-les, perquè no hi han conviscut mai, i per tant el seu sistema immunitari no les coneix.

Potser la manera més còmoda de tornar a l'hamaca és el següent: primer, amagar el cap sota l'ala mentre aquest problema, o un altre, que n'hi han molts, sigui petit o poc conegut. Després tombant la mirada als núvols anem xiulant el caragol treu banya, mentre, seguint la seva pròpia inèrcia, la bola es va fent grossa. Finalment, quan les dimensions del conflicte són gegantines, ajuntem les celles i tot picant-nos sorollosos cops al pit declarem compungits que la desgràcia ens ha passat pel damunt i que, pobres de nosaltres ja no hi podem fer res.

També ens podem capficar i oblidar per sempre hamaques, mallerengues i migdiades per lluitar contra Goliat.

Però, per més que ens posem els calçotets per damunt dels pantalons, no som Superman. Així doncs hauríem de compaginar lluita i plaer, trobar el terme mitjà si volem ser eficaços i sobreviure mentalment per a properes lluites.

SILVESTRE ENTREDÀLIES

'Finestra oberta', dimarts a les 20.00, a Ràdio Palau (91.7 Fm)

COMPROMÍS PER PALAU / ❤️

L'Informatiu socialista de Palau-solità i Plegamans · Abril 2021 · Núm 354



El govern municipal d'ERC aprova l'eliminació de tots els contenidors de residus de la vila sense escoltar les preferències dels veïns i veïnes de Palau

A fi de donar compliment dels percentatges de recollida selectiva establerts per la Unió Europea, **tots els Ajuntaments del nostre entorn estan dissenyant nous sistemes adaptats a les realitats dels seus diferents barris, a fi de garantir més facilitats als seus ciutadans i ciutadanes en la separació correcta de les escombraries.**

Paradoxalment, a Palau-solità i Plegamans hem viscut la situació oposada: El govern d'ERC ha optat per la imposició d'un model de recollida porta a porta 5 fraccions a tota la vila que comporta l'eliminació de tots els contenidors del municipi fent un cop més cas omís a les preferències i necessitats dels vilatans i vilatanes, ni a les diferents realitats de cada barri.

De la mateix manera des del Grup Municipal del PSC-CP volem denunciar que no només no s'han tingut en compte, en una decisió tan rellevant per a la vila, les preferències dels veïns i les veïnes, sinó que en un exercici propagandístic, **el passat mes d'octubre vam haver d'assistir a una ficció de procés participatiu on es demanava als ciutadans que escollissin quina hora preferien per a la recollida de les 5 fraccions, sense donar opció a posicionar-se sobre el model de recollida.**

Cal destacar a més, que tots els experts indiquen que **per tal de garantir l'èxit** dels nous models de separació intensiva de residus cal comptar amb una bona acollida ciutadana del sistema implementat, de manera que se'n fa **imprescindible la participació real** de la ciutadania en el **co-disseny** del sistema escollit. A més, per tal de fer conèixer la implementació d'un sistema porta a porta de totes les fraccions **amb uns carrers nets, els estudis indiquen que és imprescindible ampliar la neteja viària fent especial incidència en l'aigualeig de voreres.** A hores d'ara però **desconeixem si el govern municipal ho té contemplat, i de ser afirmativa** la resposta, si ho veurem **repercutit en el rebut d'escombraries** dels palauencs i les palauenques.

“
El govern d'ERC ha optat per la imposició d'un model de recollida porta a porta 5 fraccions a tota la vila que comporta l'eliminació de tots els contenidors del municipi fent un cop més cas omís a les preferències i necessitats dels vilatans i vilatanes, ni a les diferents realitats de cada barri

PSC/❤️



SI VOLS FER-NOS ARRIBAR LES
TEVES QUEIXES, SUGGERIMENTS,...

**SOM LA
TEVA VEU!**

ENVIA'NS UN MISSATGE
AL WHATSAPP 611 04 70 76

MÚSICA I POESIA

Trobadors, poetes i compositors

La música i la poesia van néixer germanes en el cant. De fet durant molt de temps eren una sola cosa, i van trigar molt destriar-se i anar cadascuna per la seva banda. Si ara no ens sembla que fos així és perquè la música més antiga s'ha perdut sense remei, i la poesia que hi estava agermanada, quan ha sobreviscut als estralls del temps, s'ha conservat desproveïda de cap rastre melòdic. No hi solem pensar, però quan llegim un poema de Safo, per posar un exemple, el que llegim és tot just la lletra d'una cançó; o més ben dit, en el cas de Safo, un tros de la lletra d'una cançó. Com si tinguéssim uns quants retalls de les pàgines del llibret, però ens faltés el CD.

Fa cosa de 2.500 anys, els grecs distingien els gèneres poètics cantats –també n'hi havia de recitats-- tenint en compte els instruments i les formes de l'execució musical que intervenien en la interpretació del poema. Els versos destinats a cant solista acompanyat de lira eren poemes lírics, en l'execució dels quals qui cantava i tocava era el poeta mateix. Les elegies les solia cantar també el poeta, acompanyat ara d'un auleta; l'auleta era el músic que tocava l'aulos, un instrument molt semblant a l'oboè, tot i que és tradició de traduir-ho impròpiament per 'flauta'. I en la poesia coral, en fi, el cor que cantava els poemes era acompanyat de vegades per una lira i de vegades per oboès –un auleta en solia tocar dos alhora-- i de vegades potser fins i tot per l'instrument de corda i els de vent junts.

La poesia grega arcaica és a l'origen de la tradició culta occidental; en aquesta mateixa tradició, l'època dels trobadors

és l'última en què poeta, compositor i intèrpret van tornar a ser indistingibles. Perquè la manera de fer poesia que va néixer a Occitània a finals del segle XI, i que es va escampar arreu d'Europa en els dos segles següents, no consistia només a escriure versos, sinó a compondre cançons –lletra i música--, tot i que només coneixem la melodia d'un deu per cent dels dos milers i mig de poemes trobadorescos que,



pel cap baix, ens han transmès els cançons.

El trobador cantava els versos acompanyant-se ell mateix a l'arpa o el llaüt, o fent-se acompanyar per un o més joglars, que tocaven altres instruments de corda –com la guitarra, el psalteri, la viola o el rabec-- o bé l'orgue portàtil. Una mena de trobar resagat, el morisc valencià Jordi de Sant Jordi, és l'últim gran poeta-compositor-intèrpret del nostre passat. Avui podem llegir el text de 18 dels poemes que va escriure. Però pel que fa a la seva música ens hem de conformar amb una notícia brevíssima que cap al 1450, uns 25 anys després de la seva mort, en va donar el Marquès de Santillana: que ell mateix assonava (és a dir, musicava) els seus versos i que era un músic excel·lent. Que el Mar-

quès de Santillana remarcava aquesta aptitud especial de Jordi de Sant Jordi vol dir que al segle XV ja era excepcional que en l'àmbit cortesà algú fos, alhora, creador i intèrpret de vers i de melodia.

Poesia i música tornaven a anar del tot descompartides. Des de llavors van ser els músics que es van encarregar d'anar a trobar l'obra ja feta dels poetes. Pels volts del 1500, compositors com Jos-

quès de Santillana (mort a Sant Quirze Safaja, de tuberculosi en plena joventut. Dels 92 poemes que ell mateix va triar perquè fossin publicats, n'hi ha almenys 15 en què la vivència de la música té un paper central. Poemes com aquest, escrit el gener del 1941 al sanatori de Puig-dolena, on va passar els últims anys de la seva vida:

Això és la joia, ser un ocell, creuar un cel on la tempesta deixa una pau intensa. Això és la mort, tancar els ulls, escoltar, el silenci de quan la música comença.

De la passió de Màrius Torres per la música, a banda dels poemes, en donen fe unes quantes ressenyes de concerts que va publicar a *La Jornada* de Lleida el 1934. O el testimoni de la seva germana Núria, que recordava com precisament el 1834, en el breu temps en què va poder exercir de metge, entre visita i visita corria a tocar una mica el piano, i com, un parell de mesos abans de morir, la va sorprendre

fent-li escoltar la música que havia compost per a la "Chanson d'autonome" de Verlaine. També donen fe d'aquesta passió algunes de les notes per a un autoretrat que el poeta va escriure el 1936:

"De la musique avant toute chose" preguntaré a la Mercè si al cel s'hi poden sentir els corals de Joan Sebastià Bach. Els murs de l'infern són plens de pintures de Leonardo, i pels celoberts hi ha tot de ràdios que toquen sense parar la cinquena simfonia de Txaiikovski. Els diumenges en lloc de Txaiikovski hi toquen l'Ave Maria de Gounod.

Com sol passar, és en les aversions, més que no pas en les predileccions, on Màrius Torres manifesta més rotundament la seva ànima melòman.

LA CONSULTA  Institut Català de la Salut
Equip d'Atenció Primària
Palau-Solità i Plegamans

Un any de Covid-19

L'arribada del SARS-CoV-2 va marcar l'inici d'un any en que ens hem reinventat i adaptat constantment a mesura que ha anat avançant la situació epidemiològica de la pandèmia. I ho hem fet amb el ferm objectiu de continuar proporcionant a la població de Palau-solità i Plegamans una atenció sanitària que vagi més enllà del necessari abordament de la Covid-19, i tot el que aquesta malaltia ha portat associada.

Ara fa un any, amb les publicacions dels procediments i protocols establerts per les autoritats sanitàries, l'organització dins el CAP va canviar per a garantir la seguretat tant d'usuaris com de professionals. Per exemple, vam crear espais per separar els malalts de Covid-19 i els casos sospitosos de la resta d'usuaris que

venien al centre, i vam extreure les mesures de neteja i desinfecció. Les visites presencials al centre es van limitar a urgències i Covid, com a mesura de prevenció de contagi donada l'emergència sanitària. L'atenció urgent i a pacients de Covid-19 mai les hem deixat de fer.

Com a equip també ens vam haver de reorganitzar. Redistribuíem tasques en funció de les necessitats tant canviants del dia a dia i vam crear grups de treball especialitzats en determinades atencions.

El reforç en l'atenció telefònica que vam iniciar en aquell moment va ser clau per garantir la continuïtat en l'atenció a les necessitats de la població, així com l'ús d'eines telemàtiques com les videoconsultes, l'eConsulta i l'espai digital La

Meva Salut. En aquesta línia, també va resultar cabdal el reforç de l'atenció domiciliària, en especial a pacients crònics i col·lectius més vulnerables, sense oblidar la gent gran i usuaris institucionalitzats a la residència del municipi (el Departament de Salut va assumir a l'abril del 2020 la gestió d'aquests centres per fer front a la Covid-19).

Gradualment, i en paral·lel a l'evolució de la situació epidemiològica, es van continuar atenent altres consultes i necessitats de salut i es va recuperar la presencialitat al CAP Palau. Encara avui s'han de mantenir mesures de prevenció per evitar contagis. En aquest context, la cita prèvia s'ha convertit en imprescindible perquè puguem garantir la vostra seguretat al CAP. La mi-

llora de la plataforma citapre- viasalut.cat tant per la ciutadania com pels professionals, i la incorporació intensiva de l'ús d'aquesta eina que hem fet tots els professionals de l'equip, ens permet donar-vos resposta adequant-nos a cada cas i evitant-vos desplaçaments innecessaris en favor de la seguretat de tots.

Des de fa mesos la gestió i l'atenció de la Covid-19 (diagnòstic i seguiment d'usuaris amb Covid-19, vacunació contra la malaltia, etc.) està integrada en la nostra activitat ordinària. A més, l'equip ha aconseguit noves figures de professionals com els gestors covid i els referents escolars covid, sent una altra mostra d'adaptació que ens permet oferir-vos una atenció sanitària segura i de qualitat.

PSICOLOGIA

El meu fill és superdotat?

EVA REMOLINA - Abans de res és important distingir entre un nen precoç (que és aquell que adquireix competències més prematures respecte a la mitjana de la seva edat) dels nens superdotats. Amb molta freqüència són nens difícils de detectar, d'una banda perquè els mateixos pares sempre pequem d'enaltir les habilitats dels nostres fills i per un altre, perquè ells mateixos a vegades provoquen suspensos per a sentir-se com els altres i ser acceptats en un grup. A més, el fracàs sol venir també originat pel fet que s'avorreixen a classe, ja que han entès amb molta antelació les explicacions i les diferents repeticions els produeixen cert fàstic, per la qual cosa tendeixen a des-

connectar, distreure's i fins i tot tenir un mal comportament. Per tant, una tardana detecció, pot fer que el seu potencial es giri en contra seva.

Hi ha unes certes pistes que poden ajudar els pares i tutors a identificar a aquests nens:

- Ampli vocabulari per a la seva edat.
- Poden ajudar els pares i tutors a identificar a aquests nens:
- Tenen excel·lent memòria.
- Continúament fan preguntes, ja que mostren molt interès sobre temes diversos, concretament amb tot el relacionat a la ciència.
- Aprenen ràpidament quan el tema els interessa.



- Aprenen a llegir i escriure generalment abans dels 4 anys.
- Són perfeccionistes, molt autocrítics i molt creatius.
- Prefereixen treballar de manera independent.
- Gran sensibilitat pels altres i pels problemes del món.
- Solen ser inconformistes.
- Solen desenvolupar un gran sentit de l'humor.
- Observació innata de tot el que els envolta.

Si aquest és el cas, és reco-

manable acudir a un professional i a la mateixa escola per a demanar orientació i valorar les seves capacitats.

Si finalment resulta que sí que disposa d'aquestes qualitats, cal procurar donar-los l'atenció que mereixen i dotar-los dels recursos necessaris perquè puguin desenvolupar al màxim el seu potencial. Així sí, sense oblidar que són nens i sense privar-los d'aquesta etapa i de gaudir-la.

Registre sanitari: E08945147
centre podològic solità
Sidorta Domingo Padilla - col·legiat núm. 1092
Podologia i Posturologia
C/ St. Lluís, local 3 - 08184 Palau-Solità i Plegamans
mòbil 637 740 339

Dlínica
Dental Dra. Gabriela Ines Cabello Tuzi. Col n° 3336
ODONTOLOGIA GENERAL - ORTODÒNCIA - IMPLANTS
ORTOPANTOMOGRAFIES
Horari: de dilluns a divendres de 9 a 13h i de 16 a 20h
Possibilitat de concertar hores al migdia
Estació, 9, 2n 3a - Tel. 93 864 60 68 - 08184 Palau-solità i Plegamans

Servei de PEDIATRIA
Privat i Mútues
Altres especialitats al centre:
PODOLOGIA
(Privat i volants CatSalut)
PSICOLOGIA-COACHING
(Privat)
CIRURGIA VASCULAR
(Privat i Assistència Sanitària)
Hores convingudes
Cr Abaix, 34-36 Local 4
Palau-solità i Plegamans
93 833 87 59 / 629 670 071
info@atenpalau.com
www.atenpalau.com

VISITA INFORMATIVA GRATUITA
JESSICA SOTO COL.16266
Psicologia · Coaching
NENS · JOVES · ADULTS
Presencial/Online
Demana cita prèvia
93 833 87 59
629 67 00 71
info@atenpalau.com
www.atenpalau.com
@atenpalau f.atenpalau
Carrer de Baix 34, local 4
08184 Palau-solità

PLA DE SALUT
VETPROTECT
CENTRE VETERINARI PALAU
OBRIM DISSABTE A LA TARDA
Tel. 938648611
UGÈNCIES 24 h.
Tel. 608591347
Cami Reial 213 baixos
08184 Palau Solità i Plegamans
centre@vetinariipalau@gmail.com
www.centreveterinariipalau.com
CONTRACTA VETPROTECT I LA SEVA SALUT SERÀ COSA NOSTRA
(a partir de 10€ al mes)

Dra. M. VICTORIA ARCEDIANO
Especialista en Angiologia i Cirurgia Vasculard
Medicina Estètica
TRACTAMENT DE VARIUS
Escleroteràpia mèdica i estètica
Cirurgia de Varius
Cames cansades
Ulcera venosa
PATOLOGIA ARTERIAL
LIMFEDEMA
PEU DIABÈTIC
ECO DOPPLER VASCULAR
Visita privada i Assistència Sanitària
ATENPALAU
@atenpalau
629 67 00 71 Tel. 93 833 87 59 · info@atenpalau.com
Carrer de baix, 34. Local 4. 08184 Palau solità i plegamans

Dr. Roque Lucas
Medicina general privada
Concert amb les principals mútues
Consultes de dilluns a divendres amb cita prèvia:
93 864 41 33
C/Pau Casals, 28 - Palau-solità i Plegamans

FISIOTERÀPIA PALAU
Susanna Garriga
La teva salut en bones mans
Passeig de la carrerada nº14 / 08184 Palau-solità i Plegamans
direccio@fisioterapiapalau.com / Tel. 93 864 4694

JORDI FOLCH I PONS - DIRECTOR DE LA FUNDACIÓ FOLCH I TORRES

"L'objectiu més urgent és l'estabilitat econòmica"

JORDI PONS (BARCELONA, 21/07/1967) S'INSTAL·LA DEFINITIVAMENT A PLEGAMANS ALS 24 ANYS, QUAN LA SEVA FAMÍLIA TORNA DE SUÏSSA. FILL DE RAMON FOLCH I CAMARASA I NÉT DE JOSEP MARIA FOLCH I TORRES, ACABA DE SER NOMENAT DIRECTOR DE LA

FUNDACIÓ FOLCH I TORRES. TROBAR NOVES VIES DE FINANÇAMENT, POTENCIAR LA PART FAMILIAR, APROPAR LA FUNDACIÓ AL POBLE I FER-LA MÉS CONEGUDA A TOT CATALUNYA SÓN ELS PRINCIPALS REPTES QUE ES MARCA A LA SEVA GESTIÓ.

PEP PUIG

--Agafa vostè el relleu del seu pare Ramon Folch i Camarasa. Això serà un repte afegit a la seva gestió?

--I tant, és una responsabilitat afegida. En morir el pare, el meu germà Lluís, que era llavors el director, va quedar molt esgotat. Es va optar temporalment per una persona externa, l'Alèxia Guilera. Però jo vaig veure clar que em tocava fer el pas a mi, perquè continuava sent necessari aquesta relació més directa amb la família, i sobretot tenint en compte la figura del pare. I el fet que es visqui al poble també va ser un factor important. A més estem en un moment de canvis, en què cal trobar una nova manera de funcionar. Estem reestructurant l'organigrama i mirant de professionalitzar la fundació.

--Quins objectius es marca com a director?

--Hi ha un objectiu fonamental i urgent que és l'estabilitat econòmica. Hem viscut com hem pogut durant aquests 30 anys. Ara es tracta de donar-li un impuls de 30 anys més i per fer-ho la urgència és veure com es pot mantenir econòmicament la Fundació.

--Com es finança actualment?

--Fins ara ho ha fet amb una part important a base de voluntariat, sobretot dels més pròxims, que hi dedicàvem temps i esforços gratuïtament.

I després hem viscut d'un capital inicial aconseguit en el moment de crear la fundació. Durant uns anys es va poder viure dels interessos. Però això es va anar esgotant i llavors es va posar en marxa la captació de socis, gent que col·labora pagant una quota. Aquesta és una fundació privada. Les ajudes públiques sempre han estat vinculades a activitats i per tant no et donen per suportar el cost estructural de la Fundació. Necessitem augmentar el suport social a través dels socis. Una altra via que volem explorar és la de buscar mecenes o patrocinadors que es vulguin vincular a la Fundació.

--Quants socis té?

--Ara estem al voltant dels 60. Dels quals gran part són de la família.

--I els drets autor?

--Sí, també comptem, el que passa és que són una aportació minsa. Els principals són els que dona l'obra de l'avi, els de la resta de germans no són significatius.

--A què responen els recents canvis en el Patronat i en la Fundació?

--Es fa un replantejament de la situació i volem posar en marxa una campanya de 30 anys més, de captació de socis, mecenes i patrocinadors. Una campanya que volem fer en l'àmbit nacional, perquè entenem que la Fundació té projecció a escala de Catalunya.

--El seu pare seguia la vo-

cació literària del seu avi, Josep Maria Folch i Torres. Vostè, en canvi, és enginyer de professió. Això vol dir que la seva direcció ficarà més l'accent en la gestió que en el contingut?

--Sí, sí, jo no enganyo a ningú, sóc conscient de la meua formació i de la distància que tinc respecte al coneixement cultural que tenia el pare. Jo tinc una formació purament tècnica i la meua aportació, almenys en aquests inicis, vull que sigui aquesta, intentar professionalitzar la Fundació perquè funcioni de la manera més coherent possible.

--La recent visita de Joaquim Nadal a l'arxiu de la Fundació és una prova del valor que té aquests fons. En quin estat es troba?

--Aquest valor l'hem anat descobrint en aquests darrers anys. Ens hem adonat que el fons patrimonial és un dels pilars de la Fundació. És l'altre vessant que tenim com a prioritat, fer que aquest arxiu, que dona sorpreses i que ens enorgulleix, sigui cada cop més consultable i que tingui unes condicions com Déu mana.

--Hi ha risc que es malmeti alguna part dels fons?

--L'arxiu està en perfectes condicions, tot i que no les ideals. Està tot inventariat, la major part de documents està en condicions de llum correctes, però s'ha d'acabar de fer alguns condicionaments. A

curt termini no hi ha cap perill, però hem de posar els mitjans per garantir del tot aquesta conservació.

--La figura de Josep Maria Folch i Torres és una excel·lent carta de presentació, però no creu que també fa que la tasca de la resta de germans de vegades quedi relegada a un segon terme?

--Sí, i és difícil trobar l'equilibri. Ara, per exemple, estem treballant molt amb el Joaquim Folch i Torres, perquè estem també en converses amb el MNAC per una exposició que es farà allà. També aquest any fa 75 anys de la mort del Lluís, el pedagog, però el pes del Josep Maria és evident que és fonamental i el Patronat que intenta recollir les veus dels diferents germans i dels seus hereus està també per això.

--La descendència dels germans és multitudinària. Això és un problema o un avantatge?



--La família és molt extensa, sobretot per dos germans, pel Lluís i pel Josep Maria. Ara crec que estem al voltant de 150 descendents, a més de les seves parelles. Però el problema no és que hi hagi massa opinions o crítiques, el problema és més aviat poder arribar a tots ells. Jo crec que encara hi ha descendents que no saben ben bé que és o on és la Fundació. La intenció és potenciar la part familiar.

--El seu pare va aconseguir que la Fundació es quedés al castell de Plegamans. La gent de Palau-solità i Plegamans és conscient del que aquesta aposta ha suposat pel poble?

--Jo crec que no, manifestament no. Però també és cert que el poble fa 30 anys tenia 3.000 habitants i ara en som quasi 15.000. És evident que d'aquest hi ha un 80% que ni sap que existim. La Fundació té menys arrelament al poble

que altres entitats com podrien ser els geganters o els pessebristes... potser per una percepció d'elitista, però que no volem que es tingui.

--La pròxima obertura de la Torre Folch pot ajudar a millorar-ho.

--És un altre dels compromisos que tenim i que hem parlat amb la regidora, volem l'acostament al poble. No quedar-nos al castell, com si fos inaccessible, tot i que la Fundació ha fet moltes coses.

--Què ens pot explicar de l'aportació de la Fundació a aquest nou espai.

--No voldria avançar-me a res oficial. Estem també treballant en la redacció del nou conveni, que s'ha de renovar l'any vinent, i tota aquesta col·laboració s'inscriu en aquestes discussions. Nosaltres proposem i pressionem perquè la Fundació pugui fer la màxima aportació en aquest espai dedicat a la cultura, decisió que

a més a més ens sembla molt encertada.

--Què tal és i ha estat la relació amb el Govern local?

--Sempre, amb tots, ha estat molt bona. Abans preguntava si el poble n'era conscient, he de dir que l'Ajuntament sí, molt. No tenim cap queixa.

--Recentment també s'ha observat un reforç en la comunicació de la Fundació, amb molta més presència a les xarxes socials. És una estratègia per arribar a nou públic?

--Primer que uns dels objectius de la Fundació és difondre l'obra dels cinc germans, i per tant la difusió és primordial. L'avi en dia si no estàs a les xarxes no ets ningú. Vam tenir la sort d'encetar amb l'Alèxia Guilera, que és periodista, que ens ha fet passar de ser gairebé inexistents a les xarxes a tenir una visibilitat cada cop millor.

--També hem vist algun

missatge de la fundació amb un posicionament polític important.

--Sí, això sempre ha estat així, però el context fa que sigui més o menys visible aquest posicionament. La Fundació sempre ha estat marcadament catalanista i independentista, el que passa els que els darrers anys hi ha hagut tot el procés polític que ja sabem i la Fundació ha reivindicat el que enten que toca. Un dels objectius és defensar la cultura i la llengua catalana, i en això ens trobarem.

--Vostè va anar a la llista de Primàries en les darreres municipals. Això es pot repetir o serà incompatible amb el seu nou càrrec?

--No, no es repetirà. En primer lloc perquè Primàries va sorgir amb l'objectiu d'aconseguir un ajuntament independentista, i això ja s'ha aconseguit. I tampoc jo tinc cap altre plantejament polític particular.



@CUPPalausiP @cuppalausip @CUPPalausiP

PIM, PAM, POUM: ENS QUEDEM SENSE GALLECS!

Durant el Ple Municipal que va tenir lloc el passat 28/01/2021, es va aprovar per unanimitat el Conveni assolit entre l'Ajuntament i l'INCASOL pel desenvolupament del sector SUD-10 Industrial de Llevant i el PAU-24 de Can Planes. Potser dit així, a molta gent no li dirà res, així que per a entendre'ns, del que estem parlant és de la construcció d'un polígon industrial a l'entrada sud del municipi (on es troba la masia Julià). Un polígon industrial que trinxarà un espai verd imprescindible. Un espai verd que ens connecta amb Gallecs i que convertirà l'entrada sud del poble, de l'actual aspecte rural a una entrada industrial com la que podem trobar, per exemple, a l'accés al poble de Polinyà.

Aquesta trinxada del poble no és només cosa de l'actual equip de Govern, ja que el projecte s'inclou dins del Pla d'Ordenació Urbanística Municipal (POUM) aprovat el març de 2015 pel Govern que llavors formaven el PSC i ICV. Però ens preguntem: Què ha fet l'actual equip de Govern per a revertir aquest projecte? Per què deixa en paper mullat un dels principals acords del Pacte de Govern 2019-2023 signat entre ERC i JxP? Com es pot comprovar*, s'apostava sense embuts per la «Retirada del projecte de la construcció del polígon de Llevant (Gallecs)». Naturalment les decisions polítiques poden suposar despeses econòmiques, però has de condicionar les teves polítiques, si realment creus en elles, a les condicions econòmiques? O el que has de buscar és ser coherent i marcar unes prioritats? El que nosaltres entenem que és absolutament vergonyós és prometre coses que no estàs disposat a assumir, perquè del contrari, el que s'està fent és enganyar a la ciutadania, que cada vegada està més farta de veure com la majoria de partits diuen una cosa i després en fan una altra.

S'esgrimeix el cost d'indemnització que s'hauria de pagar a l'INCASOL en cas de no desenvolupar el projecte. Es parla de 12M€. Però aquesta quantitat és real? S'han plantejat alternatives? Nosaltres pensem que sí hi havia alternatives, com per exemple, negociar seriosament amb l'INCASOL, que no és una empresa privada, sinó que és una empresa pública sota el control de la Generalitat, i totes sabem qui ha estat governant la Generalitat aquests darrers anys.

O plantar-los cara i obrir un conflicte institucional per a mirar d'aturar aquesta absoluta barbaritat. O només desenvolupar el PAU-24, ja que és un espai pràcticament perdut al trobar-se entre la carretera i el polígon existent. Hi ha moltes altres alternatives, però si no hi ha una ferma voluntat, difícilment les assoliràs.

Però tant si s'arriba a la conclusió de que la negociació amb l'INCASOL era una via a explotar com si es creu que no ens portava enlloc, estarem d'acord que aquest projecte és un dels més importants pel poble ens els darrers 20 o 30 anys. Així ho van manifestar diversos grups municipals durant les seves intervencions al Ple, i nosaltres hi estem molt d'acord. I si això és així, com ja manifestàvem en la nostra publicació del 30/07/2020*, perquè l'actual equip de Govern segueix sense utilitzar una eina tan valuosa com el Reglament de Participació vigent? Recordem una altra vegada que aquest va ser aprovat de manera definitiva l'estiu passat, i en el seu capítol 15 ja es preveuen consultes populars per via de referèndum abans de tirar endavant algun projecte d'especial impacte per a la vila. Potser el problema de l'equip de govern seria decidir si defensaria el que suposadament creu, o tirar de pragmatisme per passar-se el Pacte de Govern per l'arc de Sant Martí. O potser ni saben que tenen aquesta eina a la seva mà, tot i que ambdós partits (ERC i JxP) van participar en l'elaboració del Reglament durant la passada legislatura i el van aprovar en un Ple Municipal. Considerem que amb voluntat i treballant pedagògicament per a mostrar l'impacte que aquest polígon tindrà al nostre poble, en paral·lel a la pressió popular, es podria haver retirat el projecte com s'ha aconseguit a altres pobles. La mobilització popular mou muntanyes.

Va ser trist escoltar durant les intervencions del Ple que si les plantes que s'hi posarien serien d'un tipus o que si s'havia aconseguit salvar un espai minúscul al llarg de la variant, quan si realment creus que aquell espai l'hem de preservar, senzillament ho fas i no et conformes amb les molles. Les veus de l'oposició, les esperades. Primàries dient que no estan d'acord amb el projecte, però enlloc de defensar el territori, es van agafar al «sí però no, però va vingà» i hi van acabar donant suport com fan amb pràcticament totes les propostes de l'equip de govern.



@CUPPalausiP @cuppalausip @CUPPalausiP

I el PSC i C's, coherents amb la seva ideologia. Per una banda perquè el PSC va ser l'impulsor del POUM que suposa el trinxament total del nostre territori. Per l'altra perquè totes dues formacions són els màxims defensors d'un sistema capitalista voraç que defensa el benefici d'uns pocs per sobre de la majoria, i que no volen veure que si no el capgirem, de planetes només en tenim un i amb recursos limitats. I com no, ambdós grups esgrimint el suat argument de la creació de llocs de treball. Tant els hi fa que les actuals condicions de treball, fruit de la Reforma Laboral que defensen a capa i espasa i que voldrien portar més enllà, deixin a les classes populars en pitjors condicions de vida. O que tinguem polígons industrials ja construïts amb naus buides, que es podrien millorar abans de fer-ne de nous. Els titulars per davant de tot, i la suposada creació de llocs de treball pel poble, és un titular que ven molt, tot i que la realitat sigui tossuda i ens mostri que pot ser tot el contrari.

Des de la CUP sempre ens hem mostrat contraris al plantejament del POUM, que no reconeix els reptes de futur que tenim com a societat en el creixement desmesurat que proposa. També hem treballat per a la preservació del medi natural, i en concret de l'espai de Gallecs, que aquest projecte farà miques (esperem que, si el polígon acaba sent una realitat, no surtin queixes de que hi ha senglars i els hem d'eliminar ja que quan et carregues l'habitatge de la fauna autòctona, que han de fer els animals per a subsistir?). Estudiarem presentar al·legacions al conveni subscrit, que dona la llum verda definitiva a aquest projecte que trinxarà el territori. Sabem que les al·legacions, en situacions com aquesta, serveixen de poc, ja que les actuals institucions són fortaleses de defensa de l'estatus quo, però no defallirem i seguirem treballant per defensar allò que ens fa ser com som.

Referències: 1-. Pacte de govern 2019/2023 (Pàg. 2, 4ª punt): <http://scur.cat/4IKDJYX>
2-. Publicació FB CUP-Palau: <http://scur.cat/8AGMEX>

PUNT GRATUÏT D'INFORMACIÓ LABORAL

TOTS ELS DIMECRES DE 19:30H A 21:00H AL CASAL POPULAR LA REVOLTA

SI NO POTS VENIR, CONTACTA'NS A:
PIL.COS.VALLES@GMAIL.COM / 623.396.203

ORGANITZA:



COL-LABORA:



PLE MUNICIPAL

De l'ordenança de civisme al record de l'1 d'Octubre

Els 17 regidors de Palau-solità i Plegamans van estar d'acord que cal modificar l'ordenança de civisme. És per això que la moció presentada per Núria Solà, de Primàries, va ser aprovada per unanimitat. Ara bé, el debat que va suscitar el tema va deixar clar que el civisme pot tenir diverses lectures.

Primàries va presentar la moció arran d'una recent advertència del Síndic de Greuges a l'Ajuntament (vegeu pàgina 19). Ciutadans i PSC s'hi van adherir. Solà va tenir molta cura de no vincular l'exposició a cap conflicte concret, però en el torn de comentaris, Marc Sanabria, del PSC, va mencionar el cas de l'AVV de Can Cortés i va obrir la capsula dels trons. Jordi Plaza, portaveu del Govern, va tirar enrere en el temps. Va recordar èpoques passades en què la Policia Local, amb instruccions, segons ell, dels socialistes, es dedicava a identificar a les persones que penjaven pancartes sobre el procés.

Malgrat tot, la moció va tirar endavant. I semblava que havia quedat allà el record de l'1 d'Octubre. Però vet aquí que la moció següent, presentada per Ciutadans, demanava el posicionament de l'Ajuntament en contra de la violència, especialment de la violència amb origen polític. L'ambient ja estava predisposat, i va ser inevitable que en el debat d'aquesta proposta tots els partits independentistes hi veiessin una doble lectura i un atac a les seves reivindicacions. Ciutadans va enfocar la moció cap als actes vandàlics de les protestes en favor de Pablo Hasél, però van acabar sortint també els cops de porra de l'1 d'Octubre. La moció es va aprovar, amb les abstencions d'ERC i JxPsiP i el vot negatiu de primàries.

Un altre punt destacat de



PsiP contra el tancament de Bosch

La darrera moció del ple de març, presentada conjuntament per tots els grups municipals, va significar el posicionament de l'empresa Bosch de Lliçà de Munt. La multinacional ha anunciat el tancament de la seva fàbrica al poble veí el proper 30 de juny. El tancament deixa directament sense feina a 336 persones i a 100 indirectament. El consistori palauenc va donar ple suport als treballadors, movilitzats contra la deslocalització programada per la empresa alemana.

l'ordre del dia va ser l'aprovació de l'adjudicació del servei de recollida d'escombraries porta a porta, que es començarà a aplicar a la tardor. El contracte va ser aprovat amb els vots del Govern i el de Primàries. Ciutadans i PSC s'hi van oposar. Plaza va defensar l'opció com la millor alternativa per reduir el volum de residus i va posar exemples de municipis veïns, alguns governats per socialistes, on el sistema s'estava implantant. El portaveu socialista va anunciar un vot polític. No va negar que el sistema pogués funcionar, però va criticar la forma en què el Govern ho havia comunicat i exposat a la ciutadania. Sanabria va recriminar

també la falta d'un estudi previ o de l'anàlisi d'alternatives. Plaza, que portava els deures ben fets, li va recordar que el sistema mixt és el que existeix actualment i que no acaba de funcionar del tot, i va fer memòria a Sanabria sobre un estudi que precisament els socialistes havien encarregat al final del seu darrer mandat.

Altres punts aprovats en el ple de març van ser la moció d'ERC, amb l'adhesió JxPsiP, a favor del ple reconeixement dels drets de les persones trans i en suport d'una llei trans estatal; el pla Local d'Habitatge; els recents canvis del nomenclàtor i el reglament inicial de l'arxiu municipal.

COMUNICACIÓ

PsiP ja compta amb 10 punts de wifi gratuïta

En el marc de la iniciativa Wi-Fi4EU, l'Ajuntament de Palau-solità i Plegamans ha instal·lat 10 punts de wifi públic nous gratuïts en diferents espais de la vila. Aquesta iniciativa europea ofereix a municipis, comarques i diputacions de Catalunya punts d'accés wifi d'alta velocitat a espais públics com parcs, places o equipaments municipals per facilitar internet gratuït a la ciutadania.

Els espais i equipaments del municipi on s'han instal·lat aquests punts d'accés wifi són els següents: Espai Jove l'Escorxador, pista semicoberta del pavelló, plaça Dr. Robert, plaça de la Vila, plaça de Ca l'Estruch, centre cívic, Torre Folch, plaça 1 d'octubre i Skate park. A la masia de Can Falguera també n'hi haurà aviat.

GESTIÓ AMBIENTAL

Noves senyals per advertir de la presència de senglars

Arran dels desperfectes ocasionats per la presència de senglars a la vila, l'Ajuntament ha instal·lat senyalització advertidora normalitzada de zones afectades per presència d'aquests animals. La intenció dels cartells és informar sobre les característiques del senglar, el seu comportament i com podem conviure amb aquesta espècie. Els rètols indiquen, per exemple, la prohibició de facilitar-los menjar, del risc d'apropar-se als animals, així com d'habituar-los a la presència humana. S'han instal·lat rètols a l'Hostal del Fum, a la Riera de Caldes, a la zona del Castell i a Can Falguera, amb un cost de 2.026 euros.

Ford Tallers Mateu Vila, SL
SERVEI OFICIAL C/La Plana, 20 - Tel. 93 864 84 70 - 691 509 572

Nou FORD KA +

Vehicle de substitució gratuït per a qualsevol reparació

bugaderia autoservei

74°

La teva roba neta i seca en 50 minuts

OBERT els 365 DIES de L'ANY

sabó FÓRMULA ESPECIAL amb matèries de

609 73 08 53

Av. Diagonal 45 - loc 5 Pl. Moreu, nº 14
Palau-solità i Plegamans Caldes de Montbui
74 graus a 74bugaderiaautoservei.com
www.74bugaderiaautoservei.com

BAIXA CONTAMINACIÓ NATURAL BAIX IMPACTE AMBIENTAL

E. ARBÓ
CLIMATITZACIÓ SL

MANAUT BIASI

Calderes adaptades a la normativa RITE

- Servei tècnic oficial Manaut i Biasi
- Tarifes de reparació oficials de fàbrica
- Reparació i canvis de radiadors i components
- Instal·ladors propis per a reposició de calderes de gas i gasoil amb pressupost sense compromís
- Instal·lacions de calefacció i aire condicionat domèstic
- Venda de recanvis segons tarifa oficial
- Contractes de manteniment de garantia total (peces, mà d'obra i desplaçament) + revisions anuals obligatòries RITE
- Avalats pel certificat ISO 9001

AENOR

RI 08/154652 Telèfons 24h: 93 864 68 40 - 93 864 56 94
Carnet: sat-manaut@earboclimat.com
CRC-1139-B Oficina i taller: C/Diagonal 45, oficina - PsiP

ReKoPa

LOUNGE BAR DISCOTECA

TAPAS · VERMOUTH · HAMBURGUESAS · BOCATAS · TOSTADAS · COPAS · POSTRES · SHISHAS · SHOW TODOS LOS SÁBADOS

MARTES A DOMINGO 9H-17H
VIERNES Y SÁBADO 20H-22:30H PARA LLEVAR
C/ INDÚTRIA 17 – PALAU SOLITÀ I PLEGAMANS
RESERVAS 680-218-461

MÁS INFO. @REKOPA_LOUNGE BAR DISCOTECA

URBANISME

Propietaris del barri d'El Castell en reclamen la urbanització urgent

Alguns propietaris de parcel·les sense edificar de la zona d'El Castell reclamen a l'Ajuntament que compleixi els compromisos adquirits amb l'aprovació del POUM i urbanitzi la zona del barri propera a l'Avinguda Catalunya. Segons estableix el Pla d'Ordenació Urbanística Municipal, aprovat l'octubre del 2015, aquests terrenys s'havien d'urbanitzar de forma immediata un cop aprovat el pla, i en tot cas, en un màxim de sis anys.

"El termini legal finalitza a l'octubre d'aquest any, però els responsables actuals de l'Ajuntament ja han dit que no tenen intenció de fer res, ni ara ni en el que els queda de mandat", explica un dels afectats que prefereix mantenir l'anonimat. La situació esdevé especialment injusta per aquests propietaris, obligats a pagar impostos, però sense poder construir l'habitatge perquè la llei no ho permet si no està urbanitzat.

En alguns casos, el problema és encara més enrevesat. Algunes parcel·les actualment a nom de l'Ajuntament han de ser retornades als seus antics propietaris, en compliment d'una sentència del TSJC de l'any 2005. La modificació del registre està també pendent de la reparcel·lació de la zona. "Des de l'Ajuntament ens van donant llargues dient que ho faran tot de cop, el canvi en el registre i la reparcel·lació", explica un altre dels propietaris. La reparcel·lació és deguda al fet que algunes de les finques estan afectades per la construcció de la rotonda que ha de regular la futura cruïlla de l'Avinguda Catalunya amb el carrer Indústria.

El seguiment de la resolució del TSJC va arribar fins i tot al Síndic de Greuges, que en el 2014 va arxivar la queixa al rebre el compromís de l'Ajunta-



L'Ajuntament afronta l'execució dels PAU de Tenda Nova, Can Clapes i Els Pins

La regidoria d'Urbanisme, amb Jordi Plaza al capdavant, ha començat converses amb els veïns de tres barris pendents d'urbanització. Es tracta concretament de Tenda Nova, Can Clapes i Els Pins.

En els tres casos es dona el requisit que l'equip de govern actual posa com a condició per iniciar els tràmits: que hi hagi un consens entre els veïns per iniciar les obres. També l'equip de l'anterior alcaldessa, Teresa Padrós, tenia aquesta premissa. El motiu és evitar el conflicte que suposa obligar a un veïnat a assumir, tal com marca la llei, el cost de la urbanització.

"Si hi ha una gran majoria de veïns que hi estan d'acord amb això és suficient per tirar endavant la urbanització. Però no és tan fàcil. Hem de pensar en el moment en què estem i que molta gent no pot fer una despesa així ara," explica Plaza. El regidor i els tècnics de l'àrea estan en converses amb la Diputació de Barcelona per buscar fórmules aplicades en altres municipis i que puguin donar solució als casos més difícils de Palau. Plaza assegura que el POUM no és realista en alguns casos i que l'Ajuntament no té capacitat per executar tots els projectes en els terminis marcats.

ment que "la reparcel·lació de l'àmbit El Castell s'endegaria de forma immediata a l'aprovació definitiva i entrada en vigor del POUM, i que s'havien donat als Serveis Tècnics municipals les ordres oportunes per actuar amb aquesta immediatesa".

Miquel Rovira, responsable d'urbanisme entre el 2015 i el 2019 no recorda que els tècnics li fessin esment d'aquesta urgència: "El POUM ja me'l vaig trobar redactat i gairebé aprovat i aquesta urbanització en cap moment es va plantejar", assegura Rovira, que diu desconèixer també que hi hagués cap compromís d'urgència per part del Síndic. Marc Sanabria, actual cap de l'oposició i membre del govern de la passada legislatura, esgrimeix el compromís del seu partit que en el seu programa electoral ja advertia

que no tiraria cap urbanització endavant que no comptés amb un consens mínim dels veïns. És per això que durant el mandat anterior no es va complir el compromís adquirit amb el Síndic. "És un problema difícil de resoldre, perquè el que interessa a uns no va bé als altres," diu Sanabria.

L'actual regidor de l'àrea, Jordi Plaza, assegura que "estem buscant solucions que responguin als interessos de tots els veïns. Sí, l'Ajuntament podria imposar la urbanització, però no ho farem així. Hem de tenir en compte a tots els veïns de la zona, que molts són gent gran, que no té fàcil afrontar grans despeses en la situació en què estem." L'equip d'urbanisme ha mantingut contactes amb la Diputació de Barcelona per mirar de trobar solucions vàlides per a tothom.

El tema econòmic és important en aquest conflicte. Les despeses d'urbanització s'han de repercutir entre tots els veïns, molts dels quals ja hi tenen habitatge. Són construccions velles, moltes anteriors al pla parcial del 1984. L'Ajuntament podria buscar fórmules per facilitar el pagament o fins i tot assumir-ne part del cost. Però està clar que als qui ja hi tenen casa construïda els suposarà una despesa sobrevinguda i no del tot volguda.

"No sé per què han canviat d'opinió, però a mi em van assegurar fa un any que ho farien, i ara diuen que no ho faran," lamenta un afectat. "Potser no es volen posar al veïnat en contra, no ho sé, la qüestió és que joestic pagant cada any un IBI i m'obliguen a desbrossar el terreny sota amenaça de multa, però en canvi no puc fer res amb el terreny perquè ells no fan el que dicta la llei", comenta el mateix afectat, a qui no quedarà altra solució que presentar una demanda contra l'Ajuntament. Contencions que té gairebé segur guanyat, però que no sap quan pot acabar. Una altra alternativa és encreuar els dits i esperar que l'Ajuntament faci el que li dicta la llei.



REIVINDICACIÓ VEÏNAL

El Síndic de Greuges dóna un toc d'atenció a l'Ajuntament

L'oficina del Síndic de Greuges de Catalunya ha enviat una carta a l'Ajuntament de Palau-solità i Plegamans posant en qüestió els motius al·legats pel consistori per no permetre a l'Associació de Veïns de Can Cortés la col·locació d'una pancarta reivindicativa. El Síndic recomana que "els informes tècnics que s'emetin amb relació a les sol·licituds d'autorització de qualsevol pancarta o cartell (...) es limitin a valorar les qüestions tècniques de la instal·lació que

afectin la seguretat i protecció de les persones i de l'espai públic" i no entrin a valorar el contingut d'aquestes.

La carta del Síndic de Greuges respon a la queixa presentada per l'esmentada AVV en ser-li denegada la col·locació d'una pancarta demanant el retorn del carrer Folch i Torres a una única direcció. El text del defensor del poble també recomana que "s'estudii modificar l'Ordenança amb l'objecte de fixar un termini breu de reso-

lució de les sol·licituds", donat que el consistori va trigar 4 mesos a donar resposta a la sol·licitud dels veïns de Can Cortés, que va demanar el permís al setembre i no va rebre la resposta fins al gener.

El Síndic de Greuges també qüestiona els criteris al·legats pel consistori i troba incoherent que el mateix ajuntament autoritza la pancarta al juny i no en permetés la seva col·locació tres mesos més tard en un altre indret.

TRANSPORT I COMUNICACIONS

Aprovat el Pla específic de Mobilitat del Vallès

El 12 de febrer es va aprovar el Pla específic de Mobilitat del Vallès que preveu les actuacions a la comarca fins al 2026. Finalment es demana que no es faci la construcció del quart cinturó, i es descarta el desdoblament de la C-59 entre Mollet i Caldes de Montbui, dues de les al·legacions fetes per l'Ajuntament de PsiP.

El Pla implementarà millores puntuals de capacitat a la C-59 en el tram entre Caldes de Montbui i Palau, especial-

ment en punts específics com la rotonda d'accés a la nostra vila venint de Caldes. També es preveu la implantació d'un servei d'autobusos exprés entre Caldes i l'estació de la línia de tren R2 a La Llagosta, cosa que permetria anar a la Universitat Autònoma amb més freqüències que l'actual autobús que fa aquest servei.

Com a projecte destacat es planteja també un nou tram de línia ferroviària entre Sabadell i Granollers per connectar els

dos Vallès. Aquesta obra, però, depèn del ministeri de Foment que no té ara com ara cap previsió a curt termini.

El regidor de Mobilitat i Transport, Ovidi Popescu, reconeix que és un pla "ambiciós i difícil de complir en mots aspectes". "És una carta als reis", considera, però destaca que cal insistir "a reforçar la connexió de Palau-solità i Plegamans amb el sistema ferroviari i alhora la connexió amb els pobles i ciutats del voltant".

8-M / L'ACTE INSTITUCIONAL

Dones vitals en la pandèmia

Els efectes de la pandèmia en la desigualtat de gènere van centrar les reivindicacions que es van poder escoltar en l'acte institucional de l'Ajuntament de Palau-solità i Plegamans per celebrar el 8-M, Dia Internacional de les Dones. La pluja va traslladar la cita de la plaça de la Vila a la Sala Polivalent. A les 12 en punt, l'alcalde, Oriol Lozano, va ser el primer a prendre la paraula, apuntant ja cap a la necessitat de reforçar la lluita feminista en aquest context de crisi sanitària, i on precisament les dones s'han demostrat vitals en molts àmbits.

El batlle va donar pas a la lectura d'un manifest, llegit íntegrament per dones. Sis palauenques, representants d'altres tants sectors de la vida social i professional del poble, van llegir. Van prendre la paraula, per aquest ordre: Paula Duaso, de l'Esplai El Botó com a representant a les entitats de lleure; Silvia Masegosa, de Flors i Plantes Silvia, per part del comerç i els serveis essencials; Marina Navarro, professora de l'institut Can Periquet, en nom del personal docent; Yolanda Hatero, com a representant de la Policia Local; Eulàlia Soley, de Càritas Palau, com a representant de les entitats socials; i Cristina Blanco, en nom del col·lectiu de netejadores. Un cop acabat el manifest, Olga Agudo, directora de l'escola Folch i Torres, va llegir un escrit propi.

El manifest va incidir en el fet que "la COVID-19, més enllà de l'impacte sobre la salut, ha tingut un impacte sistèmic que ha posat de manifest la importància de totes aquelles activitats essencials de cura i per a la sostenibilitat de la vida, i ha evidenciat que les desigualtats de gènere, en un context de crisi, situen a les dones en una posició de més vulnerabilitat".

Després de repassar amb xifres i dades la realitat de la



segregació de gènere, el text va destacar una altra de les tragèdies de la nostra societat, la violència masclista: "El context de confinament i pandèmia ha augmentat el risc de les dones a patir violència masclista, exposant-les a conviure 24 hores amb el seu agressor, tal com indiquen l'augment de denúncies i atencions realitzades pels serveis i entitats especialitzades". Les palauenques van reivindicar el lideratge de les dones, exemplificat en l'excel·lent gestió de la pandèmia duta a terme

en els països liderats per dones (Dinamarca, Etiòpia, Finlàndia, Nova Zelanda, Alemanya...). Llegit el manifest, Olga Agudo, va destacar la importància de l'educació en la lluita contra la desigualtat, i la necessitat d'empoderar les nenes des de ben petites perquè siguin sempre conscients de la seva força i les seves capacitats.

Va tancar els parlaments Patricia Freire, regidora d'Igualtat, Feminisme i Polítiques LGTBIQ+, amb una crida a reforçar encara més la lluita feminista,

i apostant per la presència de més dones en l'àmbit local com a fet fonamental.

La música va posar punt final a l'acte. La directora de l'Escola de Música Municipal, Anna Soley, acompanyada al piano per Paulí Peña, va interpretar "Cançó de fer Camí", un poema musicat de Maria Mercè Marçal, com a cloenda. Aquesta mateixa cançó va ser enregistrada en vídeo i emesa per YouTube per Palau Grup Vocal, la coral de dones de l'escola municipal de música.

8-M / ELS HOMENATGES

Clara, Enriqueta i Neus ja tenen parc

Clara Campoamor, Neus Català i Enriqueta Gallinat ja tenen els seus noms instal·lats en el nomenclàtor de Palau-solità i Plegamans. El dimecres 10 de març, un grup de representants municipals van descobrir les tres plaques que identifiquen els tres parcs dedicats a cadascuna d'aquestes dones il·lustres. Patricia Freire, regidora d'Acció Social, Igualtat, Feminisme i Polítiques LGTBI+, va conduir l'acte d'homenatge a aquestes lluitadores. També van prendre protagonisme les regidores del consistori, que van ser les encarregades de descobrir els rètols amb el nom dels parcs. Hi van intervenir Eva Soler, Laura Navarro, Giovanna Sánchez i Núria Solà. La regidora Cristina Pérez va excusar la seva presència. A l'acte també hi van

assistir l'alcalde, Oriol Lozano, i regidors de diferents partits: Marc Sanabria, Juan Martínez, Sergi Plaza i Ignasi Fargas.

L'advocada, política i sufragista Clara Campoamor ha donat nom al parc fins ara conegut com el pla de l'Alzina, just a l'altra banda de l'Avinguda Catalunya d'on es troba el Garden Palau; la supervivent dels camps d'extermini nazis, Neus Català, té el seu parc en el bell mig de la urbanització de Can Duran; mentre que l'activista republicana Enriqueta Gallinat té ubicada la seva placa en el parc de Can Falguera, molt a prop de les pistes esportives d'aquell barri.

Cadascuna de les plaques inclou un codi QR que remet a una biografia de la protagonista a la qual s'ha dedicat l'indret.



Durant la presentació dels tres espais, la regidora republicana Patricia Freire va assegurar que aquest era "el començament d'una tasca que té per objectiu donar més presència a les do-

nes en els carrers i places del nostre poble." "L'objectiu", va dir, "és arribar a la paritat", tot i que va reconèixer que no serà qüestió de poc temps aconseguir-ho.

8-M / EL COL·LOQUI

Monòleg i tertúlia sobre maltractaments

L'actriu, comunicadora i activista Pamela Palenciano va protagonitzar un dels actes programats per l'Ajuntament per celebrar el Dia Internacional de les Dones. El 8-M, a les 7 del vespre, es va emetre per YouTube una gravació de 'No solo duelen los golpes', el monòleg de Palenciano en el que escenifica la seva experiència com a dona maltractada. L'actriu fa prop de 15 anys que utilitza el relat de la seva pròpia vivència per il·lustrar i fer reflexionar els adolescents.

L'atractiu d'aquest visionament, accessible prèvia inscripció, era

que posteriorment es va celebrar un col·loqui telemàtic amb la participació de l'artista. Després de l'hora i mitja de monòleg, una trentena de persones, entre les quals hi havia la majoria de membres del govern municipal, va intercanviar sensacions amb Palenciano.

L'activista va aprofitar per explicar les reaccions que provocava el seu discurs entre els diferents públics, i va relatar com especialment colpidora l'experiència de representar el seu text davant maltractadors i violadors a diverses premses catalanes.



8-M / LA TROBADA

150 persones en la primera passejada feminista

150 persones, entre elles una cinquantena de veïnes i veïns de Palau-solità i Plegamans, van participar en la passejada feminista de Gallecs que va tenir lloc diumenge 7 de març. La trobada estava organitzada per l'Assemblea Feminista de Mollet, dins dels actes amb motiu del 8-M. Els participants tenien com a punt de trobada l'ermita de Gallecs, on van confluïr els participants provinents dels tres punts de sortida: Mollet, Parets i PsiP. La pluja va deslluir una mica la sortida, però així i tot, les participants no es van fer enrere i van sor-

tir cap a tres quarts d'onze del matí des dels respectius punts de concentració.

La masia de Can Cortés va ser el punt de partida des de Palau. Cap a dos quarts de 12 arribaven les caminants a Gallecs. Allà es van reunir amb la resta de passejants, i un cop fet l'esmorzar, es va procedir a la lectura d'un manifest. El protagonisme de les dones en la crisi de la pandèmia va ser l'eix del text que va acabar amb 11 demandes concretes per reivindicar l'esforç de les qui lluiten contra la pandèmia en primera línia.



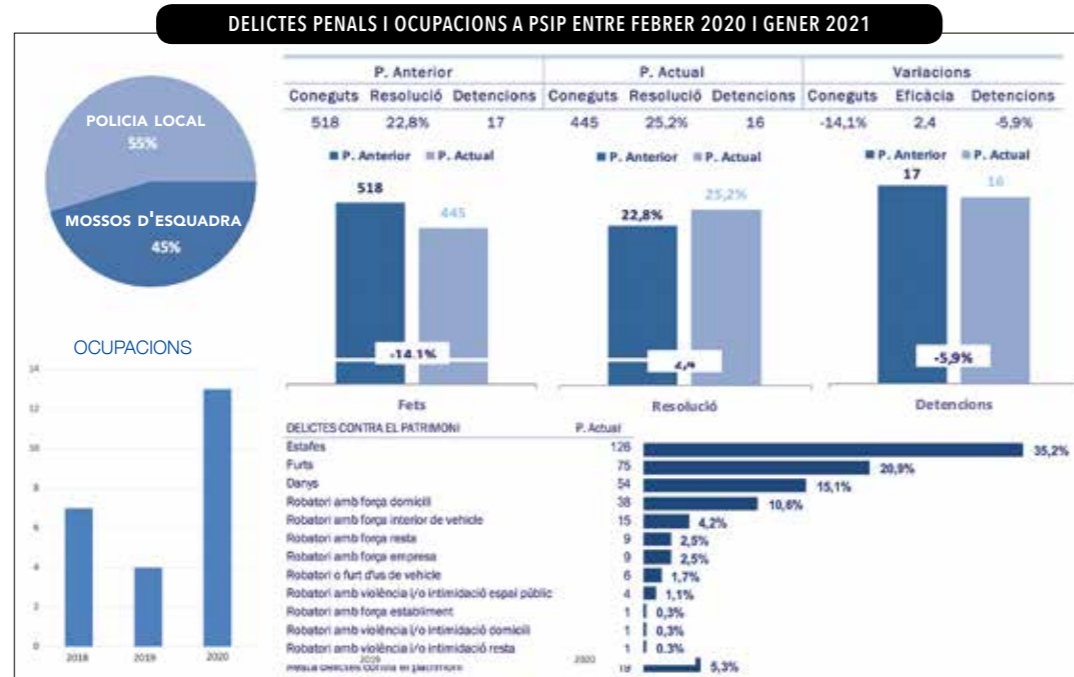
SEGURETAT

Menys delictes però més ocupacions

El nombre de delictes de caràcter penal comesos a Palau-solità i Plegamans en el 2020 va descendir un 14 per cent respecte a l'any anterior. Aquesta bona dada contrasta amb l'augment, en canvi, del nombre d'ocupacions d'habitatges, que es va triplicar, passant de 4 en el 2019 a 13 en el 2020. Aquestes són les principals conclusions de l'informe presentat pels Mossos d'Esquadra en el recent Consell Municipal de Seguretat celebrat l'11 de març a la sala Polivalent.

L'informe analitza el període entre febrer del 2020 i gener del 2021. En aquest temps, al poble s'han detectat un total de 445 infraccions penals (518 en el període anterior). Del total de delictes coneguts l'any passat se'n van resoldre una quarta part i es van realitzar un total de 16 detencions. La Policia Local va ser qui en va resoldre el 55 per cent dels casos, i la resta van requerir la intervenció dels Mossos d'Esquadra.

Vuit de cada 10 van ser delictes contra el patrimoni, prin-



cipalment estafes (35%), furts (30%), danys (15%), robatoris amb força al domicili (11%) i robatoris amb força a l'interior dels vehicles (4%).

Una dada positiva de les conclusions presentades pels Mossos és l'important descens dels robatoris amb violència o

intimidació. Aquest tipus de delictes es va reduir gairebé a la meitat. En el 2019 es van comptabilitzar 11 robatoris violents, mentre que en el 2020 només se'n van haver de lamentar 6. La majoria d'aquests delictes es produeixen en l'espai públic. L'única evolució negativa és

la de les ocupacions d'habitatges. Mentre que de 2018 a 2019 s'havia aconseguit reduir a la meitat aquest tipus d'actuacions (de 7 a 4), en l'any de la pandèmia es van constatar 13 ocupacions, el doble de fa dos anys i el triple que l'any passat.

CIBERDELINQUÈNCIA

Pirates informàtics estafen 348.000 euros a l'Ajuntament de PsiP

L'Ajuntament de Palau-solità i Plegamans ha estat víctima d'un delictes d'estafa digital per valor de 348.000 euros, segons va informar el mateix consistori en una nota de premsa feta pública el dimecres 24 de març. Fonts municipals van explicar que pirates informàtics havien falsificat documentació relativa a pagaments que el consistori fa a empreses proveïdores. Segons va explicar aquell dia l'alcalde, Oriol Lozano, en una compareixença pública via Facebook, aquesta documentació va passar els filtres del personal del departament econòmic,

que va fer els canvis pertinents en els mecanismes de pagament. Com a conseqüència els diners dels pagaments van ser ingressats en el compte dels estafadors en lloc de fer-ho en els dels proveïdors.

Els responsables municipals van adonar-se de l'estafa en rebre la reclamació de dos proveïdors que no havien rebut els pertinents abonaments. Segons la mateixa nota de premsa, els estafadors han actuat també amb el mateix procediment contra mig centenar d'afectats més, entre ells alguns altres Ajuntaments.

L'Ajuntament va denunciar els fets davant la Policia Local i els va posar en coneixement de la Fiscalia, atesa la seva gravetat i, tanmateix la Unitat Central d'Estafes i Medis de Pagament (UCEMP) dels Mossos d'Esquadra, va iniciar una investigació. L'assumpte es troba judicialitzat a Barcelona a on el jutge ha declarat el secret de sumari.

El govern municipal ha posat en marxa una comissió interna d'anàlisi i seguiment, de la que formen part tots i totes les regidores del consistori, a més de tècnics i juristes.

COMUNICACIÓ

La Policia Local s'estrena a les xarxes socials

Divendres 19 de març, la Policia Local de PsiP va obrir perfils a les xarxes socials. El cos de seguretat palauenc es va presentar a Instagram (@policiapsip), Twitter (@policiapsip) i Facebook (PoliciaLocalPsiP). Eva Soler, regidora de Seguretat, va explicar a L'Informatiu que aquest pas és imprescindible per apropar la Policia Local a la ciutadania i ajudarà a completar la informació que rep la gent per altres vies. Durant els primers dies el cos ha penjat un post al dia amb contingut variat, des d'actuacions policials fins a consells per la circulació.

MEDI AMBIENT

Prohibit fer foc al bosc fins el 15 d'octubre

El 15 de març va entrar en vigor la normativa de la Generalitat que prohibeix, fins el 15 d'octubre, fer foc als terrenys forestals i en la franja de 500 metres que els envolta. Aquesta prohibició té com a objectiu establir una sèrie de mesures per prevenir els incendis forestals. La norma regula que en els terrenys forestals, estiguin o no poblats d'espècies arbòries, i en la franja de 500 metres que els envolta no es pot encendre foc sigui quina es sigui la finalitat.

Especialment, no es poden cremar restes de poda i d'aprofitaments forestals, agrícoles o de jardineria, ni marges pròxims a zones forestals sense una autorització expressa del Departament d'Agricultura. Tampoc no es poden fer focs d'esbar-

jo ni d'altres relacionats amb l'apicultura. Dins de les àrees recreatives i d'acampada i en parcel·les de les urbanitzacions, es podrà fer foc quan s'utilitzin barbacoes d'obra amb mata-guspies.

També queda prohibit llençar objectes encesos; abocar escombraries i restes vegetals i industrials de qualsevol mena que puguin ser la causa de l'inici d'un foc; llançar coets, focs d'artifici o d'altres artefactes que continguin foc, i utilitzar bufadors o similars en obres realitzades en vies de comunicació que travessin terrenys forestals. Es podrà, però, sol·licitar una autorització, de manera extraordinària, per realitzar determinats treballs i activitats que suposen un risc d'incendi forestal.

Posa ja la primavera als teus peus



Especialistes en calçat de dona i nen

Avinguda Diagonal, 43 - Local 2 | Palau-solità i Plegamans

678 65 49 63

@petjadesabateria

ELECTRICITAT · LAMPISTERIA · GAS
CALEFACCIÓ · AIRE CONDICIONAT

Us seguim atenent a l'adreça:

C. Comerç, 27
Palau-solità i Plegamans

T: 93 864 82 54

E: info@e-maso.com
W: www.e-maso.com



ELECTRICITAT
MASO

Més de 40 anys
al vostre servei

GUBER

Guber Catalunya Serveis, S.L.

SERVEIS PROFESSIONALS DE NETEJA



EXPERIÈNCIA I QUALITAT
AL SERVEI DE LA

NETEJA

PRESSUPOST SENSE COMPROMÍS

AVDA CATALUNYA, 189 - PSIP / 93 864 48 58 - 629 020 424
guber@gubercatalunyaserveis.com

Grup **Gippsa**
informàtica
formació
gràfic

AVDA CATALUNYA, 189
PALAU-SOLITÀ I PLEGAMANS
TEL: 93 864 81 75
secretaria@gippsa.com

Sóm centre certificat

Cambridge

English Qualifications





Per fi després de molts mesos, el mercat setmanal de Palau-solità i Plegamans va tornar a ser el de sempre, amb les parades de verdures convivint amb els tenderetes de roba, amb els planters de flors de primavera donant color al costat de les parades de xarcuteria. La normalitat encara no és absoluta, ho delaten les mascaretes, però és un pas endavant. Confiem que la Covid-19 vagi cedint terreny a la vacuna i que aquesta nova normalitat no sigui una flor d'un dia.

COMERÇ I SOSTENIBILITAT

La campanya Compra Sosteniblement desborda les previsions municipals

Tot just tres setmanes van trigar en esgotar-se els carrets de la compra, el principal reclam de la campanya Compra Sosteniblement que va posar en marxa l'Ajuntament a primers de març. La iniciativa, impulsada per la regidoria de Medi Ambient, vol fomentar la reducció d'envasos i a la vegada potenciar el comerç de proximitat.

L'excel·lent acollida que ha tingut la idea entre la població ha desbordat les previsions de l'Ajuntament, que en poc temps ha vist exhaurides també les partides d'altres regals de la promoció. Tot i que en la comunicació de la campanya s'advertia que aquesta duraria fins a finalitzar existències, el fet que es donés de marge fins a l'1 de maig per recollir els regals donava idea

que aquesta podia estendre's durant tot el mes de març i fins i tot abril.

La iniciativa consisteix en el repartiment d'unes cartolines on els clients del comerç local van acumulant segells per cada compra feta en els establiments adherits a la campanya. En funció del nombre de segells aconseguits, el consistori ofereix diferents regals, des d'una bosseta de cotó (2 segells) fins a un carret de la compra (20 segells).

La falta d'estoc per cobrir tota la demanda de regals ha provocat

algunes queixes entre els usuaris. Jordi Plaza, regidor de Medi Ambient, va sortir al pas dels comentaris en una publicació a Facebook i va reconèixer que "el ritme d'entrega d'obsequis ha estat molt més alt

del que esperàvem". En el mateix comunicat, Plaza explica que la campanya ha comptat amb un pressupost de 42.000 euros i dona detall del nombre d'obsequis previstos per a cada nivell de segells aconseguits: 280 carros, 750 cabassos, 1.000 jocs de tàpers, 1000 bosses de cotó i 1000 bosses de reixa.

L'alcalde, Oriol Lozano, es va referir també a aquesta situació en la seva compareixença mensual a Facebook. Lozano va agrair l'èxit a la ciutadania i va dir que des del consistori s'havia pres bona nota dels errors comesos per

rectificar-los de cara al futur.

Compra Sosteniblement introdueix també de forma massiva la nova imatge del consistori, amb nous colors corporatius i amb la gla com a símbol del poble. Tots els obsequis van estampats amb la gla i l'eslògan "Un poble viu" recolzats sobre la paraula Sosteniblement, sense el nom del poble.



LLEURE I EDUCACIÓ

L'esplai El Botó reivindica el seu paper imprescindible

Els joves de l'Esplai el Botó van sortir al carrer a reivindicar el seu paper d'imprescindibles per a l'educació i el lleure dels més petits. Es van sumar així a la crida feta per la Federació Catalana d'Esplais, convocada precisament sota el lema 'Imprescindibles'.

El dissabte 6 de març, de 12 a 13 hores, es van ajuntar a la plaça de la Vila prop de mig centenar de persones, entre monitors, nois i noies usuaris de l'esplai i també alguns familiars. Durant aquest temps van dibuixar diverses pancartes i van fer jocs al terra de la plaça.

Com a cloenda de la trobada van llegir un manifest on es va fer incís en la precarietat dels serveis dedicats al lleure a causa de la pandèmia, i el perill que

suposa per a l'educació i la formació dels infants que aquests serveis puguin desaparèixer. Paula Rollo, monitora d'El Botó, va explicar, en declaracions a RadioPalau, que la situació actual "és molt frustrant perquè no ens dona continuïtat en el projecte educatiu que tenim, i les alternatives online no permeten transmetre els mateixos valors". Tot i que els recents canvis en les restriccions permeten ja alguna activitat, els responsables d'El Botó no tenen previst tornar a l'activitat fins passat Setmana Santa.

Aquesta manifestació estava inicialment prevista per dues setmanes abans, però en aquella ocasió les autoritats van denegar els permisos per dur-la terme.



VISITES CONCERTADES
Palau-solità i Plegamans
Tel. 93 302 53 94
665 93 45 50
imartinez2475@gmail.com

<p>PENAL Delictes Delictes greus Accidents de trànsit Violència domèstica Alcoholèmies</p>	<p>FAMÍLIA Guàrdia i custòdia Aliments Divorcis Incapacitat</p>
<p>CIVIL Contractes Herències Reclamacions de quantitat Indemnitzacions</p>	<p>MEDIACIÓ HIPOTECARI Execucions hipotecàries Clàusules abusives Desnonaments Lloguers socials</p>

Fem 7 anys!

REHABILITACIÓ I OBRA NOVA
REFORMES I INTERIORISME
CONSULTORIA D'ESTRUCTURES
HUMITATS I ESQUERDES
INFORMES I DICTAMENS
ASSESSORAMENT TÈCNIC
PRESSUPOSTS I PERITATGES
PROJ. D'ESTALVI ENERGÈTIC
CONSTRUCCIÓ SOSTENIBLE
ALTES ACTIVITATS COMERCIALS
CERTIFICATS ENERGÈTICS
CÈDULES D'HABILITAT
ESTUDIS DE VIABILITAT
REVISIONS DE REGISTRE,
CADASTRE I ESCRITURES

jordi.payola@coac.cat / 93.672.00.54 / www.jordipayola.com

RUISAN ASSESSORS. SL
Assessorament d'empreses

- Assessorament Fiscal, Laboral i Comptable.
- Servei d'advocats: Laboral, Mercantil i Civil.
- Declaració de Rendes
- Assessorament de la seva activitat sense compromís
- Informes finances i RAI

C/ Sant Pau, 94 - 08140 Caldes de Montbui
Tel. **93 865 48 25** - Fax. **93 865 47 26**
E-mail: administracion@ruisanassessors.es

Gestoria Administrativa
Assesoria: fiscal, laboral, comptable i mercantil
Assessorament integral a empreses, autònoms, particulars i emprenedors
Declaració de Renda - Canvi de nom de vehicles

Av. Catalunya, 199 local A
08184 Palau-solità i Plegamans
Tel. 93 863 96 79
649 87 54 62
gestoriamonmar@gmail.com - www.gestoriamonmar.com

Assessoria & Gestoria Palau
Des de 1981

Gestió Integral per a societats, autònoms i particulars

- Assessorament Fiscal i Comptable
- Trànsit i Transports
- Assessorament Laboral
- Gestió Administrativa
- Assessorament Jurídic i Mercantil
- Legalització d'activitats

7 d'abril - Inici Campanya RENDA 2020 Demanà Hora

DM Duran & Molins
AGÈNCIA D'ASSEGURANCES
www.duranmolins.es

- Assegurances Generals
- Plans de jubilació i Pensions
- Estalvi i Inversions

Fingues Palau
INMOBILIÀRIA
www.finguespalau.es

- Immobiliària - Venda i Lloguer
- Administració de Finques
- Administració de Comunitats

40 anys
al seu servei

www.gestoriapalau.es
gestoriapalau@gestoriapalau.es

Oficina Central:
Sant Galini, 23
93 864 56 51
Palau-solità i Plegamans

Oficina Comercial:
Avda. Catalunya, 220
93 864 95 29 - 93 864 94 27
Palau-solità i Plegamans

Oficina Sta. Perpètua:
Dr. Robert, 35/Avda. Barcelona, 10
93 560 15 86 / 93 574 0202
Sta. Perpètua de Mogoda

Oficina Cerdanyola:
Pg. Cordelles, 16 - 1r 4a
93 560 27 19
Cerdanyola del Vallès

PALAU ASSESSORS
Assessors Gómez & Campos, s.l.
FISCAL, LABORAL COMPTABLE I JURÍDIC

Els teus assessors en temes fiscals, laborals, comptables i jurídics, des de 1987 a Palau PER A PARTICULARS, AUTÒNOMS I PIMES

93 394 85 42 93 394 85 47

C/Camí Reial, 132 - Palau-solità i Plegamans
palau@asesorstc.com / www.asesorstc.com

GRUP ASSESSORS



FOTO: FFT

VISITANT IL·LUSTRE

Visita de feina de l'exconseller Joaquim Nadal a la Fundació Folch i Torres

Joaquim Nadal, exconseller de la Generalitat i actual director de l'Institut Català de Recerca en Patrimoni Cultural, va fer una visita de feina a l'arxiu de la Fundació Folch i Torres, al castell de Plegamans. Nadal va arribar puntual, el dia 9 de març a les 11 del matí, i va ser rebut pel president de la Fundació, Oriol Izquierdo, i pel director, Jordi Folch. L'alcalde de PsiP, Oriol Lozano, es va afegir també al grup poc després.

La visita responia a l'interès personal de l'exconseller per la figura de Joaquim Folch i Torres: "Estic fent un treball sobre l'art català durant la Guerra Civil Espanyola i els moviments que es van haver de fer per protegir-lo, i aquí és on Folch i Torres i va tenir un paper molt determinant". Nadal està investigant el trasllat d'obres medievals que el Govern de la Generalitat va dur a una exposició de París. D'allà, les obres va anar a parar a un castell de França, on van romandre fins acabada la guerra.

"Hi ha un expedient molt detallat a l'Arxiu Nacional de Catalunya sobre el trasllat, on es detallen des de les obres traslladades fins, els camions que

les transportaven i els noms dels camioners, però aquí espero trobar documentació personal, correspondència o documents inèdits que ell no hagués publicat, que expliquin la seva participació directa en aquest episodi", explica el qui va ser el primer alcalde de Girona de la democràcia. "Van anar a exposar a França el bo i millor de l'art medieval català en un intent de desmentir que l'inici de la guerra s'hagués cremat tot. Si tu

ensenyas el bo i millor del teu art era una manera de dir 'no us creieu als franquistes que diuen que s'ha cremat tot'".

"A banda d'això, m'interessava veure l'encaix d'un conjunt patrimonial tan peculiar com aquest amb una proposta de patrimoni nacional com és l'arxiu Folch i Torres", va aclarir Nadal. Va remarcar també la necessitat de valorar el paper dels cinc germans Folch i Torres, alguns d'ells sovint eclipsats per

la popularitat de Josep Maria. Treballs com el seu, va assegurar Nadal, "haurien de servir per entendre que una cosa és la popularitat dels noms que es vinculen amb les grans tirades, i una altra la importància de la feina feta pels altres germans".

Abans de posar-se mans a l'obra, Nadal va poder gaudir d'una ràpida visita guiada pel castell de Plegamans. L'encarregat de fer els apunts històrics i de repassar l'anecdotari de l'indret va ser el palauenc Miquel Truyols, membre del patronat i una de les persones que més va lluitar per la recuperació del castell, juntament amb Ramon Folch i Camarasa.

Un cop signat el llibre d'or de la Fundació, Nadal va treballar durant un parell d'hores revisant documents de l'arxiu. Segons els responsables de la Fundació l'il·lustre investigador va sortir molt satisfet de l'arxiu, on va assegurar haver trobat informació molt valuosa pel seu treball. Tant és així que va assegurar que tornaria a visitar Palau-solità i Plegamans perquè encara no havia pogut revisar tots els documents. Una prova més del gran valor d'aquest arxiu.

Canvis en la direcció de la Fundació

El plegamaní Jordi Folch i Pons, nét de Josep Maria Folch i Torres i fill de Ramon Folch i Camarasa, és el nou director de la Fundació Folch i Torres. Així es va confirmar en la reunió que el Patronat de la Fundació va mantenir el 22 de març. Aquest nomenament no va ser l'únic. Montserrat Comelles Folch, també néta de l'escriptor, és ara secretaria del Patronat, un òrgan que ha patit també canvis en la seva composició. D'una banda han deixat de ser patrons Ramon Folch i Soler i Eulàlia Arderiu

Renau; mentre que s'hi han incorporat Ana Corbella i Teresa Duran. Oriol Izquierdo en segueix sent el president i Josep Maria Viñas el vicepresident.

La periodista Àlexia Guilera, que compaginava els càrrecs de directora, cap de comunicació i secretària, seguirà com a responsable de comunicació. També s'ha reforçat la gestió diària amb la incorporació d'una administrativa. Els canvis responen a una voluntat de potenciar l'activitat de la FFT i d'afrontar l'explotació de l'arxiu.

Garden Palau
CELEBREM LA
PRIMAVERA AL TEU JARDÍ

www.gardenpalau.net
C/ Viver, 2 – Palau-solità i Plegamans / 93 864 84 25

menja sa

Diètes personalitzades de tot tipus

- Realitzem tot tipus de dieta amb seguiment personalitzat.
- Sense productes, prohibicions ni restriccions d'aliments.
- Seguim les pautes de la OMS.
- Som Graduats en Nutrició Humana i Dietètica i membres del col·legi de Dietistes-Nutricionistes de Catalunya (CODINUCAT)

Informa-te'n al **93 864 32 76**

Passeig de la carrerada Nº 14 · 08184 · Palau-Solità i Plegamans
(dins el centre FISIOTERÀPIA PALAU)

Correu electrònic: info@menjasa.es web: www.menjasa.es

Restaurante Chino PEKIN

Comida a domicilio y para llevar
(Domicilio fuera de Girona 11 €)
Precio mínimo: 6€
Fuera de Girona: 12 €

Platos especiales asiáticos
Menú del día 7,25 y 8,75 €
Menús Especiales
Extensa carta

Abierto todos los días
de 12 a 16h
y de 19,30 a 24h

Tels. 93 865 40 09 · 93 862 63 99

ROSTISSERIA AVUI CUINEM NOSALTRES

Gaudeix dels nostres
POLLASTRES i PLATS CASOLANS
des de 10 €

Dijous i divendres d'11.30 a 15.30h
Dissabtes, diumenges i festius de 8.30 a 15.30h

93 864 08 67
c/ Victor Català, s/n
(cantonada amb c/ Sant Joan, 23 diària Capriol)
Palau solità i Plegamans

L'INFORMATIU
PALAU-SOLITÀ I PLEGAMANS

VOLS VENDRE?...

...FES-TE VEURE

psipinfo@gmail.com
629 26 26 82

TAXI PALAU

José Manuel Aguilar Ucles
Tel. 672 277 161
taxipalau@vodafone.es

Serveis:
- Anada i recollida ports i aeroports
- Missatgeria i paqueteria
- Facturació per a empreses
- Adaptat per a minusvàlids

Vine a jugar a...
Pàdel i Tennis

CLUB TENNIS PALAU

Classes de tennis i pàdel
Informa't al 654 337 260

clubtenispalau@gmail.com
Santa Magdalena, s/n
Palau-solità i Plegamans
93 864 92 13

Milord
BAR-RESTAURANTE

OBERT TOTS ELS DIES DE LA SETMANA

DIUMENGE
ESPECIAL TAPEO, MONTADITOS i VERMUTS

Arquitecte Falguera, s/n | Reservas: 930 165 248 | Palau-solità i Plega-

25 anys

l'espaijo

Creiem en la bona cuina de Palau-solità i Plegamans

Estem a la Plaça Ernest Lluch - 665 539 186

TAXI

Xavier Caparrós

617 378 035
93 864 98 38

Taxi col·lectiu (disponibilitat d'1 a 8 places) - Empreses
Cobrament amb tarjeta o efectiu
PALAU-SOLITÀ I PLEGAMANS
xaviercaparrós1@gmail.com

TAXI

PALAU-SOLITÀ I PLEGAMANS

93 593 74 01
SERVEI 24h. 365 dies

CULTURA

La biblioteca convida a llegir a través de YouTube

La Biblioteca Municipal de Palau-solità i Plegamans ha iniciat, al març, una nova experiència per fomentar la lectura i l'ús d'aquest equipament cultural en temps de pandèmia. Es tracta de la presentació i recomanació periòdica d'un llibre a través del canal municipal de YouTube. A més, seran els propis usuaris i usuàries de la biblioteca els protagonistes d'unes gravacions que continuaran una breu descripció del títol escollit, l'autor o autora i altres detalls.

Per fer realitat aquesta experiència, la biblioteca ha fet una crida a usuaris i usuàries del servei i a membres dels clubs de lectura, entre d'altres. El centre demanar als lectors que facin arribar vídeos curts comentant quins llibres estan llegint o quins llibres recomanen als veïns i veïnes. Les persones interessades, els poden enviar a l'adreça electrònica de la biblioteca: biblioteca@palauplegamans.cat.



"L'art de recomanar lectures és una tasca complexa que comporta un alt grau de responsabilitat, per això des de la biblioteca es vol d'exercir aquesta tasca amb passió i coneixement", ha dit la regidora de Cultura, Eva Soler.

Les gravacions, a part de penjar-les al canal de YouTube municipal, es compartiran també a través de xarxes socials municipals amb l'etiqueta específica #labibliotecarecomana. El primer vídeo és una recomana-

ció de la usuària de la biblioteca Lluïsa Vázquez del llibre *Assaig sobre la ceguesa*, de José Sarago.

La biblioteca municipal vol d'aprofitar la resposta que rep per part dels seus usuaris i usuàries en el taulell de suggeriments, o els comentaris que fan personalment a la bibliotecària, per fomentar l'ús d'aquest equipament i de la petició de cita prèvia telemàtica, que es va posar en funcionament el passat mes de febrer.

Tothom qui vulgui anar a la biblioteca municipal de Palau-solità i Plegamans, sigui per consultar, tornar o demanar un llibre en préstec, i accedir a la sala d'estudi i infantil ara ho pot fer demanant cita prèvia per internet en l'enllaç que trobarà a la web de l'Ajuntament, www.palauplegamans.cat. També es poden fer les reserves trucant al telèfon 93 864 41 77.

Pel servei de préstec i retorn, es reserven 30 minuts per usuari. Pel que fa a la sala de lectura, la biblioteca disposa de 8 places on cada usuari haurà de reservar la taula. Si la demanda de l'espai és de molts usuaris i usuàries, s'aplicarà una durada màxima de blocs de dues hores per donar més alternança. La sala infantil té un horari de 45 minuts per grup familiar de la mateixa bombolla.

L'horari en què es podrà reservar és l'habitual de la biblioteca: de dilluns a divendres, matins de 10 a 13 hores i tardes de 16 a 20 hores.

LLIGA FOTOGRÀFICA ARTS & FOTO

Tema 'Reflexos'

Amb els reflexos podem trobar un bon aliat per fer una fotografia creativa. Utilitzarem qualsevol cosa que faci reflex i amb el qual puguem fer una bonica composició. Elements com l'aigua, el vidre, o els metalls han estat protagonistes d'aquesta sessió.

Per a veure totes les fotografies: fototallerdelesarts.blogspot.com

Arts&Foto és un grup d'aficionats a la fotografia que es reuneix cada dimarts, de 20 a 22 hores, al primer pis de la Sala Polivalent, en Camí Reial, 142 a Palau-solità i Plegamans. Si voleu més informació sobre les activitats que fem i com integrar-vos envieu-nos un correu electrònic a artsifoto@gmail.com.

Col·labora: **L'INFORMATIU**
PALAU-SOLITÀ I PLEGAMANS



1A CLASSIFICAT / Oscar Fillola



2A CLASSIFICAT / Adelheid de Boule



3A CLASSIFICADA / Joan Suñé



Planxa i pintura - Mecànica - Electricitat
Equilibrat i canvi de rodes

Manteniment des de 50 € + IVA
OFERTA! en pneumàtics: 205 (55/16) des de 41 € + IVA

Vehicle de substitució
Pressupost sense compromís

Tels. 93 864 89 53 - Fax 93 864 31 96
Av. Catalunya, 88 - 08184 - Palau-solità i Plegamans

Cubas Palau® Service
Palau-solità i Plegamans

Desatascos y Fosas

· Servicio desatascos · Fosas sépticas ·
Pozos · Cloacas · Sumideros · etc...

Urgencias: 629 793 430

VALLAS
de PVC

Tanques de Jardí de PVC

Fàcil instal·lació oferim una alternativa
neta i segura per al teu jardí.

93 715 19 00

644 758 495

www.vallasdepvc.com

info@vallasdepvc.com



TÈCNIC SERVEI
PALAU



RENTADORES - ASSECADORES - VITROCERÀMIQUES - FORNS -
ESCALFADORS D'AIGUA - TERMOS ELÈCTRICS - AIRE CONDICIONAT -
GRIFERIES - MOBLES DE BANY - DESCALCIFICADORS (OSMÒTICS)



Av. Catalunya, 176 - Tel. 93 864 62 01 - 610 268 698
www.tecnicserveipalau.com - info@tecnicserveipalau.com

AGUILAR
PEDRA ARTIFICIAL
MARBRES I GRANITS

Cuines, escales, revestiments, banys



Tels. 610 455 118 - 685 959 734
Sant Jaume, 26 - Palau-solità i Plegamans

CONSTRUCCIONES
HNOS. GUTIÉRREZ

Construcción de
obra de todo tipo

más de 30 años
de experiencia

Reformas
en general.

Presupuestos
sin compromiso

Especialidad
en cocinas y baños

Tel. 687 740 624 - 687 740 621 - 662 233 489

jvgutierrez13@hotmail.com

SE TRASPASA



BAR RESTAURANTE EN LA ZONA DEL MERCADONA - AMPLIA TERRAZA

INTERESADOS LLAMAR A
658 072 170 - 625 686 822



Vols que la teva casa sigui la següent?
TRUCA'M

BEATRIU MIRANDA
678.42.50.46

RE/MAX
JUMBO MAR

CONDAL
team

Pstge. Camí de Can Riera, local 5
Palau-solità i Plegamans
jumbomar.remax.es / 936 394 509



CENTRO CULTURAL ANDALUZ

El Día de Andalucía torna a PsiP malgrat la pandèmia

El Centro Cultural Andaluz de Palau-solità no ha volgut deixar passar un altre any més sense celebrar les seves cites més emblemàtiques, el Día de Andalucía. Amb totes les precaucions que la pandèmia exigeix, el CCA va programar una actuació al teatre de la Vila amb motiu d'aquesta festa.

Diumenge 28 de març els socis i simpatitzants de l'entitat es van poder retrobar per gaudir de l'actuació del quadro flamenc A Compás Flamenco. La guitarra d'Edgar Platón va acompanyar les veus de Vaneza Cortés i Víctor El tostao, i els balls de Violeta Barrio i Isabelita Márquez. El grup, que ja havia col·laborat en altres ocasions



amb el CCA, va repassar diferents estils, des de la rumba al cante i va ser força aplaudit pel públic, que va omplir a mitges les 86 places de l'aforament.

La gestió de l'espectacle va anar a càrrec de la mateixa entitat que va habilitar un formulari

digital i un telèfon per la reserva d'entrades. Per accedir a la sala hi havia control de temperatura, gel hidroalcohòlic i control de distàncies per assegurar que aquest retrobament de socis i simpatitzants de l'entitat es feia amb total seguretat.



Pallases, i amb molta honra

Març, mes que comença amb les reivindicacions feministes del 8-M, no podia tenir millor colofó pel que fa a la programació del teatre de la Vila. No va ser fet expressament, però l'obra *Veus que no veus*, de les pallases Pepa Plana i Noèl Olivé, va encaixar perfectament en aquest context. Hora i mitja d'humor intel·ligent i femení que reivindica l'aportació de les dones al món de la rialla. La sala es va omplir amb tres quarts de l'aforament, però l'espectacle es mereixia el cartell d'Entrades esgotades.

HOMENATGE

Carmen Hernández, una vida rere el taulell

Carmen Hernández, que va ser mestressa de Modas Carmen durant més de mig segle, va rebre un particular homenatge per part de l'Associació de Comerç l'Illa de Palau. L'alcalde, Oriol Lozano, i el regidor de Comerç, Ovidi Popescu, van assistir a l'acte. Una vintena de familiars, amics i clients de tota la vida es van apropar fins a la cantonada del carrer Sant Miquel amb el carrer Dom Bosco, on encara hi ha la botiga de moda que la senyora Carmen va regentar fins no fa gaire.

Juani Baeza, presidenta de l'associació comercial, va dirigir unes emotives paraules de reconeixement i posteriorment

l'alcalde i el regidor li van entregar un ram de flors i una petita reproducció en fusta de l'alzina de Can Padró, com a símbol de reconeixement del poble.

Carmen Hernández va obrir el seu negoci al 1967. És la botiga de roba més veterana de Palau-solità i Plegamans. Modas Carmen es va ubicar inicialment al barri de la Pedra Llarg, al passatge Sant Joan (foto en blanc i negre). "Lavors no només venia vestits, tenia també roba de la llar, complements, sabates, era com un petit Corte Inglés" recorda Marifé Puche, la seva filla.

El negoci continua operatiu després que el passat 19



de desembre es traspassés. Montse Rubio, la seva nova propietària, ha mantingut la línia de moda de cerimònia i ha ampliat l'oferta amb roba i complements més de diari. Esperem que el relleu doni una nova empenta al negoci perquè duri, almenys, uns altres 50 anys.



Pessebristes amb optimisme

L'Associació Pesebrista de PsiP va celebrar el 5 de març la seva assemblea general. Els socis van fer balanç del 2020 i van mirar de planificar l'activitat de la temporada vinent. Les activitats d'abans de l'estiu es van donar per anul·lades i es va decidir concentrar l'activitat dels mesos vinents en fer feines de millora a Can Malla, principalment en la renovació dels plafons dels diorames i en la instal·lació de làmpades de LED par tal de reduir el consum energètic.

L'Ajuntament ha començat la reforma de la cuina de Can Malla amb la instal·lació d'aigua calenta i també s'està fent un estudi preliminar per millorar l'accés al pis de dalt, probablement amb un ascensor exterior. A partir d'abril els pesebristes es plantejaran la possibilitat de repescar algunes de les activitats habituals, però se centraran sobretot a preparar la segona part de la temporada, amb l'objectiu de recuperar l'activitat plena per les properes festes de Nadal.



La Festa del Roser se celebrarà amb missa però sense processó

Per segon any consecutiu, l'Estadal del Roser no podrà celebrar la seva tradicional processó per passejar la verge pels carrers del poble. Malgrat això, els responsables de l'entitat no han volgut anul·lar del tot la celebració i han organitzat una missa solemne que tindrà lloc el diumenge 11 d'abril, a un quart de 12 del migdia, a l'església de Sant Genís.

El servei serà oficiat per mossèn Prakash Chukka. Abans de la

missa es podran comprar els llantions, en substitució de l'habitual ram, i el mossèn els beurrà després de l'ofici.

L'Estadal del Roser de Sant Genís fa uns anys que va engendrar una iniciativa per dinamitzar la Festa del Roser i, alhora, promoure la cultura tradicional catalana. Aquesta festa, de més de 300 anys d'història, només es va deixar de fer en dues ocasions; durant la guerra civil i l'any passat.



Un aparador amb premi

Una representació de la Cambra de Comerç de Sabadell va fer entrega, el dimecres 10 de març, del premi del millor aparador de Nadal de la comarca a Palau Paper. L'establiment de Giovanna Sánchez va guanyar el guardó amb la simulació d'un carrer construït amb llibres. L'alcalde, Oriol Lozano, i el regidor de comerç, Ovidi Popescu hi van assistir en nom de l'Ajuntament.

Vols fer un regal original? Regala

L'INFORMATIU

PALAU-SOLITÀ I PLEGAMANS

PERQUÈ TOTES LES BONES NOTÍCIES
MEREIXEN UNA PORTADA

Vols sorprendre algú?
Fes-lo protagonista de la notícia!
Porta'ns la foto, en paper o en digital,
digues quin títol li vols dedicar i
regala-li la portada de L'INFORMATIU.

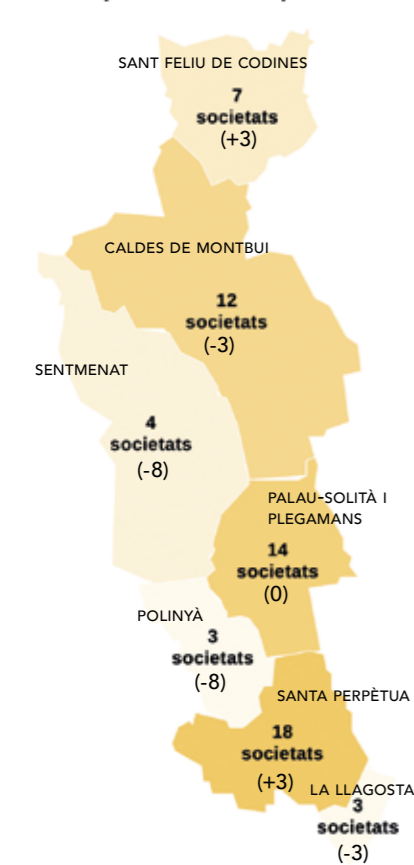


i només per
15€
(marc no inclòs)

Entrega i recollida de materials a FOTO CENTRE,
C/Estació,5, Palau-solità i Plegamans. Telf: 93 864 71 62
Més informació: psipinfo@gmail.com o a FOTO CENTRE

CREACIÓ DE NOVES EMPRESSES A L'EIX RIERA DE CALDES EL SEGON SEMESTRE DEL 2020

Noves empreses i variació respecte 2S2019

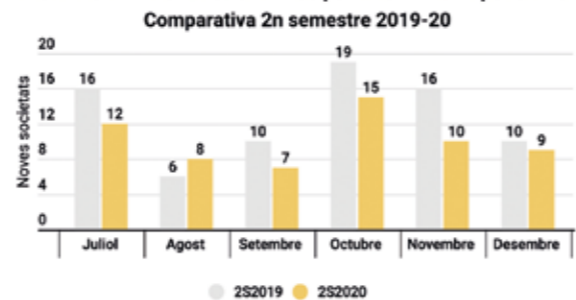


61
societats
mercantils creades
▼16 empreses (-20,8%)
Variació respecte el 2S2019

Destí de les noves societats



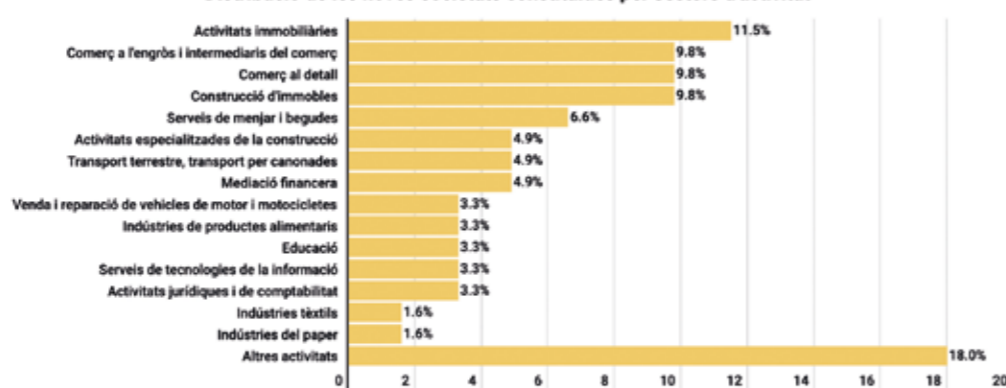
Distribució de les noves societats per mes d'inici d'operacions.



Societats de nova constitució per nivell tecnològic



Distribució de les noves societats constituïdes per sectors d'activitat



INFORME AMERC

Disminueix el ritme de creació d'empreses a l'Eix Riera de Caldes

Els pobles integrats dins l'Associació de Municipis de l'Eix Riera de Caldes (AMERC) han perdut empena empresarial en el darrer semestre del 2020, segon un informe presentat per aquesta entitat a principis de març. Les xifres, que també inclouen dades de Sant Feliu de Codines, indiquen que entre juliol i desembre de l'any passat es va crear un 20,8 per cent menys d'empreses que en el mateix període que el 2019.

En el cas de Palau-solità i Plegamans la devallada no és produeix, tot i que no hi ha tampoc cap increment. Al nostre poble es van crear 14 noves societats en el segon semestre de l'any de la pandèmia, el mateix nombre que l'any anterior.

PsiP ha estat el segon municipi amb més creació empresarial, només per darrere de Santa Perpètua, que amb 18 noves indústries líder aquest particular rànking. En total, al conjunt de l'Eix (inclòs Sant Feliu) es van registrar 61 noves empreses. Polinyà i Sentmenat són els que han patit una devallada més gran en el nombre d'altres. El primer ha passat d'11 a 3, i el segon de 12 a 4.

La gran majoria de noves societats constituïdes durant el segon semestre de l'any es dediquen al sector de la construcció i a les activitats immobiliàries (16 empreses). El segon sector amb més creació de societats són els serveis avançats, serveis a les empreses i les activi-

tats professionals (11 societats noves). Aquest canvi de tendència, pot explicar-se en part, per l'aparició de noves necessitats o requeriments d'adaptació al context socioeconòmic per part d'empreses i consumidors, fet que ha permès el creixement o obertura de nous nínxols de mercat, ja sigui per la implementació del teletreball o el comerç electrònic, o bé la necessitat d'assessorament jurídic o empresarial, per exemple.

Les altes del sector del comerç cauen gairebé un 39,1% (-9 empreses), principalment per la davallada del comerç a l'engròs, que registra un 61,5% d'altres menys respecte, mentre que en el comerç al detall, la caiguda és del 10,0%.

Lleugera caiguda del nombre d'aturats a Palau

El nombre de persones aturades va baixar a Palau-solità i Plegamans en el mes de febrer respecte el gener, tot i que de manera tan poc significativa que la taxa d'atur es va mantenir en un 10,5%. El descens però, és important perquè trenca una tendència a l'alça registrada en els darrers 4 mesos.

Al febrer hi havia 772 persones registrades al SOC, 9 menys que al gener. Ara bé, si la comparació es fa amb el febrer del 2020, l'increment de persones aturades és molt considerable, ja que fa una any la xifra d'aturats era de 638, 134 menys. Les dades no inclouen les persones acollides a ERTES.



SENTMENAT

Les cantantores tindran segon cicle

Sentmenat segueix treballant per oferir una oferta cultural diversa i segura. Així és com un any després del I Cicle de Cantantores de Sentmenat, la regidoria de Cultura presenta les 6 cantantores presents al II Cicle. Seran concerts de petit format els diumenges a les 12 hores als Jardins de Cal Milionari, del 28 de març al 6 de juny i amb l'entrada gratuïta.

Per segon any consecutiu es segueix apostant per la cultura en femení, en un cicle de concerts de cantantores en format íntim de diversos estils musicals, tant en format solo, duet o trio.

A diferència del I Cicle de l'any

passat, enguany els concerts se celebraran als Jardins de Cal Milionari en comptes de la plaça de la Vila perquè aquests ofereixen un millor control de l'aforament degut a les restriccions per la pandèmia, amb un format semblant al de l'Estiu Cultura; aforament limitat, reserva prèvia d'entrades, control de temperatura i desinfecció a l'entrada, cadires separades, mascareta obligatòria i a l'aire lliure.

Les veus convidades a aquest segon cicle són Anaïs Vila (28 de març), Carolina Alabau (11 d'abril), Strangers (9 de maig), Patricia Atzur (16 de maig), Kâiros, (23 de maig) i Alba Mirás (6 de juny).



CALDES DE MONTBUI

Revisió de les obres del nou itinerari de vianants

El passat 11 de gener van començar les obres del que serà un nou itinerari per vianants al tram inicial de la carretera del Farell, BV-1243, amb l'objectiu de donar accés del nucli urbà del municipi, des del passeig del Remei, al camí de Castellvell, més conegut per camí de Foment.

El dijous 18 de març, el diputat d'Infraestructures i Espais Naturals, Pere Pons, i l'alcalde, Isidre Pineda, acompanyats del regidor d'Espais Públics i Mobilitat, Jaume Mauri, i la regidora de Truisme i Patrimoni, Carme Germà, van fer un seguiment de l'obra que, a dia d'avui, porta executat un 35 per cent del

projecte. El nou pas de vianants estarà situat al costat esquerre de la sortida nord de Caldes de Montbui cap a Sant Feliu fins al trencant de la carretera del Farell, tindrà accés al càmping del Pasqualet, i continuarà fins al camí de Foment, a l'altre costat de la carretera.

Les obres es duen a terme per la Diputació de Barcelona, titular de la carretera, i tenen un cost de 385.687,50 €, dels quals 303.119,77 € se'n fa càrrec la Diputació, i de l'import restant, 82.567,73 €, l'Ajuntament de Caldes de Montbui.

La finalització de l'obra està prevista per al mes de juny.

POLINYÀ

Patrulla canina contra les drogues

El Leo, amb un any, serà el primer gos de la Policia Local de Polinyà que a partir d'ara compartirà algunes de les patrulles amb la unitat canina. "La patrulla canina serà un complement a la Policia Local de proximitat i estarà especialitzada en la detecció d'estupefaents en espais públics", detalla el regidor de Seguretat Ciutadana, Miguel

Ferre. La regidoria també ha apuntat que la creació de la patrulla canina respon a l'augment de les queixes ciutadanes amb relació al consum de drogues i servirà com a "element dissuasiu" per a aquelles persones que incompleixen la llei. De fet, l'animal ha estat ensinistrat per ser capaç de detectar diferents tipus de drogues.



Posa't el poble a la butxaca



Segueix les xarxes de
L'INFORMATIU
PALAU-SOLITÀ I PLEGAMANS
la revista de referència de
Palau-solità i Plegamans

 /Psipinformatiu

 @palauinformatiu

 @palauinformatiu

 /l-informatiu

www.linformatiu.cat

HABITS SALUDABLES

Nova iniciativa municipal per promoure l'exercici a l'aire lliure

A poc a poc la pandèmia va obrint les urpes i va deixant pas a les antigues rutines. Per fer facilitar aquest retorn a la normalitat en el vessant esportiva, l'Ajuntament ha posat en marxa aquest mes una agenda d'activitats esportives a l'aire lliure. "Estan pensades perquè siguin aptes per tothom, per a qualsevol públic, i hem escollit diferents indrets del poble com a escenari perquè així ho fem també més visible", explica l'alcalde i regidor d'Esports, Oriol Lozano.

Els escenaris són Can Cortès, la plaça de Ca L'Estruch, la plaça de la Vila, la pista semicoberta i l'exterior del pavelló Maria Víctor. I la proposta d'activitats inclou condicionament físic i estiraments, taller de ritmes musicals i taller de marxa nòrdica. Durant el març s'ha fet una sessió de cada modalitat, però a l'abril i al maig se n'han programat dos de cada.



Les activitats estan impartides per tècnics d'una empresa subcontractada per l'Ajuntament. "Tenim una borsa d'hores pendents a causa de l'aturada provocada per la pandèmia i vam decidir posar en marxa aquesta proposta per animar a la gent a sortir al carrer de nou fer esport", explica Lozano.

Les activitats tenen diferents horaris tan de matí com de tar-

da-vespre i cal inscripció prèvia, ja que l'aforament és limitat en tots els casos. En la web de i les xarxes socials de l'Ajuntament es pot consultar el detall del calendari. Es poden inscriure qualsevol veí i veïna de Palau-solità i Plegamans majors de 18 anys. Per més informació i inscripcions cal trucar al telèfon 93.864.55.02 de dilluns a divendres de 9 a 13 h.

HOQUEI PATINS

Segueix el domini de l'HC Palau a l'OKLligaF

Les lleones del Generali Hoquei Club Palau segueixen dominant la classificació de l'OKLligaF amb aclaparadora superioritat. Si el mes passat explicàvem que les palauenques s'havien guanyat un lloc en el play-off pel títol a falta de cinc jornades, aquest mes el titular és que l'HC Palau és l'únic equip de la categoria que encara no ha perdut cap partit. Quan es porten 11 enfrontaments disputats d'aquesta segona fase del campionat, les jugadores entrenades per Ivan Jaquierz tenen sis punts d'avantatge sobre el segon equip classificat, el CP Manlleu.

Molt a veure en aquesta excel·lent ratxa té l'olfacte de cara a gol que està demostrant la jugadora Aina Florenza. La 'Flora' encapçala la llista de goleadores amb 46 gols (a més de 2 per partit). La segona d'aquest rànquing en porta 26, una diferència que ho diu tot.

PATINATGE ARTÍSTIC

Xou Palau es classifica pel campionat d'Espanya

Les patinadores del Grup Xou Palau, del Club de Patinatge Artístic Palau (PAP), s'han classificat per disputar la final de campionat d'Espanya, en la modalitat de grups xou petits. Les palauenques van aconseguir la fita després de quedar sisenes en el campionat de Catalunya celebrat el dissabte 27 de març a Olot.

Xou Palau es va presentar a la capital de la Garrotxa amb una nova coreografia, titulada *D'origen rebel*, que han estat assagant durant els mesos de pandèmia. Les 12 patinadores palauenques (foto) entrenen sota les ordres de les entrenadores Juliana Giovanardi (tam-

bé coreògrafa), Núria Preses, Carles Gasset i Oriol Terrades.

Al campionat d'Espanya té previst celebrar-se el 24 i 25 d'abril, a Lleida, on s'havia d'haver fet l'any passat. Allà, Xou Palau repetirà per segona vegada aquesta coreografia que tan bé els ha funcionat a Olot. "El resultat ha estat molt millor del que esperàvem", explica Patricia Pastor, una de les patinadores del grup, "veníem de quedar últimes l'any passat i aquest any no sabem ben bé com aniria. En el proper Informatiu podrem explicar com els ha anat a les palauenques en la seva lluita contra les millors patinadores del país.



Protegeix la teva casa o negoci

Aprofita els avantatges que t'ofereix

L'INFORMATIU

PALAU-SOLITÀ I PLEGAMANS

la revista de referència de Palau-solità i Plegamans



Estalviat fins al 100% del cost inicial d'instal·lació de la teva alarma

Condicions exclusives només contactant a través de www.linformatiu.cat/securitas o trucant al 629 26 26 82

NOVES PRÀCTIQUES

PsiP presenta el primer camp de 18 forats de disc golf de Catalunya

CLÀUDIA BERNABÉ.- El primer camp de disc golf de 18 forats de Catalunya ja és una realitat i està situat a la nostra vila, al parc de l'Hostal del Fum.

Els inicis d'aquest esport venent des del 2017. On a través de l'ultimate i l'interès pels esports de disc, uns quants jugadors de l'equip local, Flying Squirrels, s'apropen a l'Hostal del Fum per simplement fer punteria contra els arbres. A mida que passen els mesos decideixen fer-ho cada cop més lluny fins muntar un circuit, practicant-ho amb discs d'ultimate i sense ser conscients que aquesta modalitat, el disc golf, ja existia. Fins que un jugador de l'equip descobreix que hi

ha discs especialment per això.

El primer contacte real que tenen amb l'esport va ser al 2019, on el Merlin Sales, el Joan Manyà i el Gerard Cabes participen al Campionat d'Espanya celebrat aquell mateix any a Santiago de Compostela. És en aquest torneig on coneixen tota la comunitat del disc golf i on gràcies a aquesta s'animen a fer el projecte del camp.

Mentres el camp no és una realitat, s'animen a comprar canastes portàtils i fer circuits alternatius amb elles, de manera que ja practiquen l'esport de manera "oficial". Gràcies a això la comunitat del disc golf creix a Palau i a Sabadell.

També hi ha un projecte



educatiu didàctic darrere, que consisteix en assistir als instituts i mitjançant les classes d'educació física s'ensenya als alumnes en què consisteix l'esport, les canastes i els circuits. Depenent dels cursos es fan diferents activitats segons els nivells dels estudiants i es poden arribar a fer activitats aplicades a les assignatures de matemà-

tiques o física, com estudiar els tirs parabòlics del disc o el vol causat pel vent.

El projecte ha arribat dos cops a l'Ajuntament, i ha sigut l'actual el que, gràcies a la curiositat, l'ensenyança i ser el poble pioner de tot Catalunya en tenir un camp oficial, ha volgut reactivar-lo i fer possible el projecte.

MMA

Bon inici de temporada dels lluitadors palauencs

Dissabte 20, al complex esportiu de Lluita Olímpica la Mina, es va celebrar el Campionat Autonòmic de Combat Sambo. Dos lluitadors de Palau-solità i Plegamans, Liam Arjona i Julio Arteaga, van aconseguir alçar-se al més alt de les seves categories 71 kg i 79 kg, respectivament proclamant-se Campions de Catalunya. Totes les baralles les van guanyar de forma molt espectacular, abans del temps límit demostrant que estan al màxim nivell i fent els combats més espectaculars del campionat.

Els nostres lluitadors van competir amb Llicència del Club Combat Sambo Vallés de Granollers, que fa diversos anys és Campió de Catalunya i d'Espanya, havent guanyat ja en aquest 2021 com a millor Club de Catalunya. Ara comencen a preparar el Campionat d'Espanya, que serà el diumenge 2



de maig a Madrid.

Per la seva banda, el mateix dia i en el mateix escenari, la també palauenca Jazmin Arjona va aconseguir la meta que s'havia posat en guanyar la medalla d'or en aquesta primera

cita de la temporada en la modalitat de Grappling Gi, és a dir, amb quimono. Jazmin també va competir en la modalitat No Gi, on va aconseguir la medalla de plata. Ara queda ser seleccionada com a representant de



Catalunya de Grappling Gi en el Campionat d'Espanya. En les lluites Jazmin va dominar totalment a les seves adversàries en la lluita de peu, així i tot va guanyar per finalització de turmell tres de les seves lluites.

La motxilla d'en Salva

HI VA HAVER UNS ANYS QUE A PALAU-SOLITÀ I PLEGAMANS SE CITAVEN ELS MILLORS PILOTS DE TRIAL DEL MÓN PER FER UN PARELL D'EXHIBICIONS. COM HI VENIEN A PARAR AQUELLS 'CRACKS' A CASA NOSTRA? LA RESPOSTA TÉ UN NOM PROPÍ, SALVA GARCIA, UN VEÍ DEL BARRI DE CAN RIERA QUE HA GUANYAT DIVERSOS MUNDIALS DE TRIAL COMA MOTXILLER DE JORDI TARRÉS I QUE HA ESTAT MÀ DRETA I CONSELLER D'ALGUNS DELS PILOTS MÉS DESTACATS DE LA HISTÒRIA D'AQUEST ESPORT. DURANT 30 ANYS HA ANAT GUARDANT RECORDS, SAMARRETES, TROFEUS, RETALLS DE PREMSA, FOTOS I ANÈCDOTES I ARA S'HA FET EL SEU PARTICULAR MUSEU AL PÀRQUING DE CASA SEVA. ENS HA CONVIDAT A VISITAR-LO.



PEP PUIG

N'hi ha que durant els mesos de confinament total, ara fa un any, van aprofitar per arreglar el jardí. Altres van posar en ordre les fotos velles. Alguns van aprofitar per posar-se al dia lectures pendents, o fins i tot es van atrevir a escriure una novel·la. Salva Garcia, en canvi, va decidir dedicar aquells dies a endreçar la seva motxilla. I va ser tant el que hi tenia allà guardat que n'ha fet un petit museu, un racó, en el pàrquing de casa seva, que és un homenatge als darrers 40 anys del trial català i espanyol.

Abans de convertir-se en el primer motxiller professional de la història del trial al món, el Salva fa fer carrera com a pilot. Als anys 80 va córrer en diverses categories, fins a arribar a ser cinquè d'Espanya. També va provar sort en algun mundial, "però allà no passava del lloc 15 o el 20, i en un esport minoritari com aquest, si no estàs entre els 10 primers, costa molt mantenir-se", explica aquest palauenc de 58 anys.

Un bon dia, va coincidir sobre el terreny amb un nano anomenat Jordi Tarrés. "Quan tu estàs allà suant tinta, i arriba un xavalet que et passa la mà per la cara i s'ho emporta tot, penses: "que foto jo aquí", i va decidir deixar el trial de competició.

Va muntar una botiga de motos amb el seu oncle, va agafar la concessió de Suzuki, i allà va donar per acabada la seva experiència en el món de les curses. Però el Salva és un paio amb carisma, transmet energia positiva, i el seu rastre en el món de la competició no s'havia esborrat del tot.

Al cap de tres anys, el 1991, va rebre una trucada d'un amic que treballava a la marca Gas Gas. "Salva, hem fitxat a un xaval de Cantàbria que és boníssim i volem que ens ajudis a pujar-lo, perquè és una mica esborrajat i tu segur que saps portar-lo. No ens pots dir que no, eh? Deixa el que estiguis fent, demà et trucarà el seu pare i ja ens veurem". I així va

ser com Salva Garcia va deixar de vendre motos per ficar-se a l'esquena la motxilla d'Amos Bilbao, el pilot càntabre que poc després va arribar a ser Campió d'Espanya i quart en el mundial. Començava també una època professional que el portaria a guanyar tres mundials amb Jordi Tarrés i dos subcampionats amb Marc Colomer, a més de molts campionats d'Espanya i altres títols.

Però, que és un motxiller en el món del trial? "És una cosa així com el copilot, és la persona que està al costat del pilot en tot moment i per tot. És una mica entrenador, una mica psicòleg, un amic, un confessor, la persona en què ell confia", explica Salva mentre mostra unes fotos on se'l veu sempre al costat de la pista, a pocs metres del seu pilot. "Jo vaig ser el primer motxiller del món del trial. Al començament anava amb la motxilla i ronyonera, perquè allà portaves tot el que podia fer falta en un moment donat, però a mesura que vaig anar pujant vaig anar passant els paquets a uns altres i em va quedar només el títol, el motxiller, i la feina d'estar sempre abrigant al meu pilot".

Al segon any d'estar amb Bilbao, en acabar la darrera prova del mundial que es celebrava als Estats Units, se li va acostar Jordi Tarrés i li va demanar que fos el seu motxiller per la temporada següent. "Tarrés havia quedat segon del mundial. L'havia guanyat tres anys seguits i ara que quedava segon venia a mi i em demanava que l'ajudés a recuperar el títol. Va ser molt fort, i em va posar en una situació molt delicada, perquè jo tenia molt bona relació amb l'Amós i la seva família", recorda el Salva. "Però professionalment era un salt importantíssim, passava a lluitar pel mundial, el màxim a què un esportista aspira. Així que vaig agafar un avió i cap a Cantàbria. Els ho vaig explicar i ho van entendre perfectament i em

PASSA A LA PÀGINA SEGÜENT

VE DE LA PÀGINA ANTERIOR

van animar. Encara ara tinc una excel·lent relació amb l'Amós i la seva família".

Aquell canvi li va suposar l'emoció més forta que mai ha viscut com a professional del trial. L'any següent, Tarrés recuperava el títol de campió amb Salva Garcia al seu costat, de motxiller. "El primer cop que guanyes un mundial és indescriptible. Va ser a Finlàndia. Quan ets allà i falta només l'última zona, que saps que si allà no fa cap error guanya el Mundial, i que saps que a més és una zona que el Jordi coneix molt bé, això no es pot descriure. Al cap i a la fi, en aquesta feina lluites per ser campió del món. Quan això passa, aquell moment és molt fort, llavors et ve al cap tota la feina feta i tot l'esforç, te'n vas sol, per pair-ho... és molt fort", recorda el Salva. Després d'aquell mundial en vindrien dos més de seguits amb Tarrés i tres segons llocs com motxiller del Marc Colomer, el seu següent pilot.

Els èxits, però, anaven precedits de molt d'esforç i sacrifici. No només en l'àmbit esportiu, sinó també familiar. "Jo vaig conèixer a la Montse, la meua dona, l'any 90, i un any després vaig començar a viatjar amb l'Amós Bilbao. Hi havia temporades que fèiem fins a 55 curses, així que calcula, si l'any té 52 setmanes, vol dir que no parava a casa. Tenia sempre dues maletes fetes, una amb mi i una altra a casa per arribar, saludar i tornar a marxar."

Físicament és també un rol molt exigent. El motxiller fa tots els trams de la cursa dues vegades, primer en moto, per prendre notes i revisar el terreny, i després a peu. "Jo acabava rebentat després de cada cursa. Quan acabava el tram, el pilot sortia cap al següent i el seguia una munió d'aficionats amb les seves motos. Jo havia de recollir i despatxar detalls a la meta i després avançar a tot aquell núvol de motos per arribar a la següent sortida amb el meu pilot i preparar el següent



tram, era una bogeria."

Després de Tarrés va ser un altre campió, Marc Colomer, qui va anar a buscar els consells que el Salva duia en la seva motxilla. Sempre ha estat fixat pel pilot, no per les marques, com és habitual. "A mi sempre m'ha pagat el pilot", diu el palauenc amb un puntet d'orgull.

També explica amb orgull la bona relació que manté amb tots els seus pilots, i amb tot el món del trial en general. És aquest bon rotllo i aquesta xarxa de relacions la que li va permetre durant diversos anys portar exhibicions de trial a Palau-solità i Plegamans.

Perquè la motxilla vital del Salva no només hi ha records amb Bilbao, Tarrés i Colomer. "Un dia em va trucar el president de la Federació Espanyola i em va dir: 'necessito que em portis l'equip nacional'" I dit i fet, entre el 2002 i el 2018 va exercir de *team manager* de l'equip espanyol al Trial de les Nacions. "Guanyàvem sempre amb una ma lligada al darrere. Jo portava al Toni Bou, l'Adam Raga, al Jaime Bustos i al Jero-ni Fajardo, que eren primer, segon, tercer i quart del mundial i no ens calia ni puja a la moto," explica tot cofoi.

Ara fa tres anys que ha apartat la moto, en el sentit professional de l'expressió. Però segueix inevitablement lligat al món del trial. I sempre que pot fa les seves escapades amb els amics. Això sí, amb tot el respecte pel bosc i la muntanya. "Això ha canviat molt, abans sorties i anaves per on volies, però érem quatre gats, ara la gent desbarra i no respecta res, i acaben pagant justos per pecadors", es queixa quan li treus el tema de les limitacions per circular en trial per la muntanya. I tira d'anècdota per il·lustrar-ho: "Mira, l'any que vam guanyar el Mundial a Finlàndia, amb el Jordi, vam arribar a l'aeroport i allà hi havia una gentada de por, la generalitat, la federació, els aficionats, tothom havia anat a felicitar-nos. L'endemà vam sortir tots dos a entrenar, ens van parlar uns forestals i ens van mul-



tar, tot i que van reconèixer al Jordi i els vam dir que anàvem a una zona d'entrenament, res, molta i endavant".

D'anècdotes en té per escriure un llibre, cosa que no descarta, diu. En recorda una altra: "Un dia, quan el Marc i el Jordi es jugaven el mundial en la següent cursa, Jordi i jo vam quedar a casa seva per fer uns retocs a la moto, perquè teníem uns problemes i el Jordi no acabava d'anar fi. En aquella època el Marc sortia amb la germana de la núvia del Jordi. I vet aquí que quan més atabalats estàvem amb la moto, s'obre la porta del garatge i apareix el Marc, tot content, i deixar anar: "Què, teniu problemes, eh?" El Jordi es volia fondre!, l'endemà es jugaven el mundial i tenia al seu rival allà fotent-se'n dels seus problemes".

Malgrat això, Salva reconeix que la relació entre tots els pilots és excel·lent, i no sols entre els de trial, també amb els de moto GP i amb altres esportistes d'elit. "Un dia em truca el Marc Colomer i m'explica que ha anat a sopar amb l'Iniesta, que el va trucar i que el volia conèixer perquè era fan seu. Imaginat, l'Iniesta truca al Marc per convidar-lo a sopar. El nano va al·lucinar, tothom li demanava autògrafs a l'altre i l'altre li va demanar a ell."

I quan comença a recordar moments, en Salva s'embala i se l'ha de frenar. La seva motxilla està tan farcida d'històries que no es estrany que Teledporte el convidi de tant en tant a fer les retransmissions d'alguna prova del mundial.

Ara, en el seu museu particular, ha passat ordre a totes les vivències acumulades durant més de 30 anys de voltar pel món i ha convertit un racó de casa seva en un petit museu del trial. Alguns dels seus expulils ja li ha trucat per anar-lo a veure, i sabent quin és el tarannà del Salva, segur que per aquí passaran molts noms coneguts. Si li continuen explicant anècdotes i deixant records, segur que en poc temps li caldrà una ampliació. Tant de bo!



ACTUALITAT RESIDENCIAL PALAU

A Residencial Palau estem de Setmana Santa

A Residencial Palau ja estem esperant la Setmana Santa. Després d'un intens mes de Març, hem rebut la primavera i amb ella arriba la Setmana Santa. I no podem obviar l'equinocci de Març, la jornada en que el dia i la nit tenen la mateixa duració. Aquest any, l'equinocci de primavera ha sigut el dissabte 20 de Març. A partir d'aquest dia, el dia guanya a la nit. Cada vegada tindrem més hores de llum i la nit s'escurça. El nostre ànim també canvia i estem de millor humor.

Però no podem oblidar un altre data important que vam celebrar amb moltes ganes i alegria, el 8M, el Dia Internacional de la Dona. El Dia Internacional de la Dona no va néixer d'un fet concret, sinó que ha estat el fruit de més de cent anys de moviments feministes per reclamar una igualtat econòmica, laboral i social entre homes i dones. Cal remuntar-se a finals de segle XIX i principis de l'XX per recordar les primeres manifestacions. Després de la Revolució Industrial, es va produir un històric període de transformació econòmica i en la manera de treball. Amb el moviment obrer, les dones també van començar a alçar la seva veu, però continuaven sent explotades sense cap llei que les



emparés. Tampoc tenien dret a vot ni a poder controlar els seus propis comptes bancaris, ni comptaven amb la mateixa formació que els homes. A més, la seva esperança de vida era molt menor a causa dels maltractaments i als parts.

Aquest dia se celebra de manera oficial des de 1975, quan va ser declarat per les Nacions Unides. No obstant això, als Estats Units no va començar a celebrar-se oficialment fins a 1994, tot i ser l'origen d'aquest homenatge.

A Residencial Palau vivim la vida intensament.

Podeu veure les fotos a la nostra pàgina de Facebook:

www.facebook.com/residencialpalau



Residencial Palau
Residència Geriàtrica



Avinguda Catalunya, 264- 266
08184 Palau-solità i Plegamans (Barcelona)
Telèfon 93 147 90 00
Fax 93 147 90 02
e-mail: info@residencialpalau.com

ANUNCIS GRATUÏTS DE SERVEIS PER A LA LLAR

AUXILIAR de enfermería y geriatría, para cuidado de gente mayor en horario de mañana. 611 211 685. Gabriela.

ESTUDIANT de Psicología, amb First Certificate i monitora d'esplai, per a donar classes de repàs de Primària i ESO o per a fer de cangur. Aina 636 423 177

SEÑORA para cuidado de personas mayores o labores de limpieza. Digna 632 606 195.

NOIA amb el batxillerat acabat per a fer classes de repàs de primària i d'ESO. Sara. 674 224 692

SEÑORA para limpieza para el horario de la tarde en Caldes. 643 286 136 Nancy

SE OFRECE Sra para tareas de limpieza. Rosa. 631 842 540

CHICA para limpieza y cuidado de personas mayores. Silvia. 642 548 147

CHICA responsable para trabajo de limpieza por horas. 603 171 644 Lily

ESTUDIANT universitari de filologia catalana i anglesa (amb First Certificate) per a fer classes de repàs de primària, ESO i Batxillerat. 638 655 597 Aleix

CHICO de 22 años para cualquier trabajo. Disponibilidad horaria por las mañanas. Jonathan. 642 568 034

CHICA responsable y seria para trabajo de limpieza en el hogar, en Palau o Caldes. Con referencias. 603 820 710 Svetoslava.

JOVEN responsable para el cuidado de personas mayores. Con experiencia en cocina. Maribel 602 311 513

SE OFRECE Sra para tareas del hogar, cuidados de niño y personas adultas. Organizada, puntual, con experiencia 642 573 355. Jessica

CHICA para limpieza a domicilio y cuidado de niños. María. 663 547 662

BUSCO trabajo comocuidadora de adultos o niños, o en tareas de limpieza. Zoila. 612 478 985

SEÑORA para cuidado de personas mayores como interna. Isabel. 631 798 648

NECESITO trabajar en tareas limpieza o cuidado de personas mayores. Amparo. 631064354.

TENGO experiencia en sectores como hostelería, transporte, construcción y producción y busco un nuevo proyecto. 675 384 883. Daniel

CHICO SIN experiencia se ofrece para ayudar en cualquier tipo de tarea. Ayoub. 602 19 28 21

CHICA responsable busca trabajo de limpieza por horas. 603171644 Lily

SE HACEN limpiezas particulares pisos,

casas, escalera. Cuido niños y yayos. Buenas referencias. Maria 631 988 737

SEÑORA PARA limpieza o cuidado de persona mayor por la tarde con experiencia. Solo Caldes. 643 286 136. Nancy

SE OFRECE Señora para el cuidado de mayores, con experiencia. Se requiere contratación. Maria Inés. 631 388 404

SE OFRECE chica para canguro y tutorías de inglés y castellano. Iveth. 632 022 338.

SE OFRECE señora para el cuidado de personas mayores. Con experiencia. Externa o interna. Mariana. 688 406 909.

SEÑORA para cuidar personas mayores como externa, con experiencia. Ángeles. 633 197 902.

CHICA para cuidar personas mayores. Interna o externa. También para limpieza o de canguro. Alejandra. 603 623 582.

SOY RESPONSABLE y puntual. Busco trabajo de limpieza, cuidado de niños o personas mayores o para compañía de señoras. 722 86 93 49. Cleo

VECINA de Palau, se ofrece para el cuidado de niños y personas mayores. Sra María. 617 707 837

ESTUDIANT de 3r. de Filologia Anglesa amb nivell Proficiency fa classes d'an-

glès a Primària, ESO i Batxillerat. Anna 617753438.

TÉCNICA en cuidados de enfermería con 17 años de experiencia, vehículo propio, se ofrece para el cuidado de personas mayores. 654 745 682 Loli.

SE OFRECE chico para trabajos de granja los fines de semana. 671 303 838. Víctor Manuel

PERSONA de 48 años con referencias para cuidar finca o vivienda, a cambio de alojamiento. Persona seria y realmente responsable! 642 737 451. Jorge

BUSCO FEINA per tenir cura de la gent gran, de neteja o d'atenció al client. Experiència i disponibilitat immediata. Interna o externa. 698 361 453. Nohemy

Per a anunciar-vos en aquesta secció

Envieu un missatge de Whatsapp amb el text que voleu publicar al telèfon

629 262 682



**Ep! si condueixes
un vehicle de mobilitat
personal (VMP)**

**Respecta
una mobilitat
segura!**

**Sancions de 80 a 1.000 €
per conducció indeguda,
consum d'alcohol i drogues o no
respectar les senyals de trànsit**



@ajpalauplegamans
 @ajpalauplegamans
 @palauplegamans
 www.palauplegamans.cat



**La Biblioteca
Municipal
a casa teva**

**Nou servei de préstec
a domicili per a persones
grans o amb mobilitat reduïda**

Més informació
Trucant al 93 864 41 77
Enviant un correu a biblioteca@palauplegamans.cat
O al web municipal www.palauplegamans.cat

@ajpalauplegamans
 @ajpalauplegamans
 @palauplegamans
 www.palauplegamans.cat



Et falten dents?

Posposar el teu tractament en el temps pot...

- ⊖ Desplaçar la resta de dents als espais buits
- ⊖ Desgastar o trencar les peces dentals que han de suportar la càrrega de les dents absents
- ⊖ Pèrdua d'os maxil·lar

Ara financem el teu tractament d'implants dentals
La teva salut primer



DENTALDUARTE

Demana cita al 938 64 48 34
o visita'ns Av. Catalunya, 176. 1er 2ª

CALDES PARQUET

Parquet des de 19€ m2 + IVA instal·lat

PARQUET I TARIMA D'EXTERIOR

ESPECIALISTES EN TOT TIPUS DE PARQUET

Escalles | Parquet laminat | Parquet de fusta
| Portes lacades | Tarimes d'exterior

C/Avel·li Xalabarder, 18
Caldes de Montbui
Tel. 93 865 50 21

Ctra. Barcelona, 74
Cerdanyola
Tel. 93 592 21 98

www.caldesparquet.com

DCP DentalCenterPALAU
centre avançat d'odontologia integrat

Dra. Eva Montalvillo
Màster en Oclusió i Rehabilitació Oral
Postgrau en Periodòncia i Estètica Dental
Especialista en Implantologia

Dra. Anabel Montalvillo
Màster en Ortodòncia
Professora de la Universitat de Barcelona

Dr. Oscar Baquero
Màster Implantologia, Màster en Oclusió i Rehabilitació Oral

Dr. Clàudia Sabbadin
Màster en Endodòncia

Cuidem la salut de la teva boca, tenim cura de tu!

Financiació fins a 12 mesos sense interessos

C/ Pintor Vayreda n 28, local 2-Palau Solità i Plegamans
www.dentalcenterpalau.es **Tel. 93 864 86 56**

MATERIALES MARTÍNEZ

¡OFERTA!
50 lts. 5€
Saco tierra abonada

Tel. 93 864 44 34 C/Llobregat - C/Ter
Fax 93 864 65 52 (Pol. ind. Can Cortès Sur)
Mòvil 608 31 27 58 Palau-solità i Plegamans
Horario habitual, de lunes a sábado
materialesmartinez@hotmail.es

TELCOM VALLÈS

SOLUCIONS EN TELECOMUNICACIONS

Antenes terrestres/parabòliques
Sistemes de videovigilància
Xarxes Wifi
Vídeo porters/porters
Manteniment de comunitats i empreses

T: 632 898 087 | 632 961 768 | E: info@telcomvalles.com
telcomvalles.com