

L'INFORMATIU

PALAU-SOLITÀ I PLEGAMANS
NOVEMBRE 23



Elegància de paper

El glamur de la desfilada de vestits fets de paper tanca la segona Setmana de la Gent Gran

FOTO: JOAN M. GUIMERÀ

35 anys creixent amb tu
1988-2023



immobiliària Farnés advocats

93 864 89 56 · farnes.cat

BOSA
TECNOESTÈTICA

**BLACK
FRIDAY**

20 21 22 23 24

-20%*
Facials · Corporals · Masatges
Cosmètica

*En serveis i productes seleccionats

www.bosa.cat
93 864 90 37 - ☎ 608 68 57 81

C/ Josep Brunés, 5
Palau Solità i Plegamans

AQUEST MES DESTAQUEM...



4 L'ENTREVISTA: REBECA PABÓN
Com estem de salut mental? Quines són les afecions més comunes? Aquesta psicòloga palauenca dona resposta a aquestes i altres preguntes.



10 HISTÒRIES DE BRUIXES A PSIP
Com en molts altres indrets de Catalunya i d'Espanya, Palau-solità i Plegamans va tenir els seus casos de dones acusades de bruixeria.



18 L'AJUNTAMENT APUJA IMPOSTOS
Després de anys amb les taxes congelades, el Govern d'ERC s'ha vist forçat a augmentar la pressió fiscal davant l'elevada despesa de l'Ajuntament.



20 EL COST DE LA PISCINA
L'alcalde Oriol Lozano, en declaracions a Sabadell TV, explica que l'augment del cost dels materials ha gairebé doblat el pressupost de la piscina.



28 2ª EDICIÓ DEL LLIBRE DELS FEITS
El castell de Plegamans acull per segon any l'escenificació de Palau Medieval. Aquest any amb més detalls, més escenes i més públic.



38 INFORME SOBRE L'HABITATGE
El Consell Comarcal del Vallès Occidental ha publicat el seu informe anual sobre el mercat immobiliari amb les dades del 2022.

L'INFORMATIU
PALAU-SOLITÀ I PLEGAMANS
Publicació mensual gratuïta de Palau-solità i Plegamans.

Publicació associada a:

amic25

Editor/director: Pep Puig Cluet **Xarxes i comunicació digital:** Carles Puig Foz.
Impressió: Rotimpres. **Distribució:** Palau-solità i Plegamans i rodalies. **Dip. Legal:** B-43.798-89 **Contactar:** 629 26 26 82 / psipinfo@gmail.com **Revista fundada** el 1989 per Santi Lumbreras. L'INFORMATIU no es fa responsable del contingut de les opinions dels seus col·laboradors ni dels continguts publicitaris.



EDITORIAL

Al pa, pa, i al vi, vi

L'Ajuntament ha anunciat una pujada d'impostos per a l'any vinent. Evidentment, l'ànim amb què s'anuncia aquest augment no és el mateix amb què, durant els 10 anys anteriors, els governs respectius (i n'hi ha hagut de tots els colors i banderes) havien anunciat la congelació d'impostos. No és popular haver de dir al veí que s'haurà de rascar més la butxaca, i més quan rascar-se més la butxaca no és per anar a millor, sinó per mantenir-se igual.

Que s'apugin els impostos, quan tot s'apuja, no és una anomalia. El que no és normal és que quedin congelats permanentment fins que no hi hagi més remei que apujar-los. Ara bé, pagar impostos vol dir rebre bons serveis, vol dir invertir els diners en el poble. La pregunta és: durant els anys en què no s'han augmentat les taxes municipals, s'han deixat de fer inversions necessàries en via pública, en clavegueram, en infraestructures, en serveis socials, en urbanisme...? Si la resposta és sí, vol dir que tenim mal entès el que significa pagar impostos. Si la resposta és no, no queda sinó aplaudir tots els gestors que ho han fet possible fins avui, resignar-se a la situació actual i confiar que vinguin temps millors que ens permetin tornar a gaudir d'una glaciació impositiva.

Mentrestant, fariem bé de preveure que igual que s'apugen el pa, el vi i l'aigua (i els sous d'aquells que ens ho porten a casa) els impostos també s'han d'apujar. Això sí, al pa, pa, al vi, vi i l'aigua, clara.

CENTURY 21
Urban

EN EL CORAZÓN DEL PUEBLO para Asesorarte en la **COMPRA O VENTA DE TU INMUEBLE**

MANUEL HERRERA
Asesor Inmobiliario de confianza
662 20 19 28
manuelherrera@century21.es
Av. Catalunya N°118
Parets del Vallès 08150

Tras
Dibuix i Pintura
Espai de Acorama

Dibuix i Pintura NENS I ADULTS

Aprèn a desenvolupar la teva creativitat i la teva tècnica. Espai petit, ambient proper, atenció molt personalitzada. No requereix experiència. Aprèns mentre t'ho passes bé!!
Vine a una classe de prova, t'agradarà!!

més de 15 anys d'experiència

Acorama
botiga @ Vallès

Av. Catalunya, 183
Palau-solità i Plegamans
Tel: 93 864 46 72

BUSCA'NS I SEGUEIX-NOS TAMBÉ:
@trac_dibuixipintura

NATUR HOUSE
EXPERTS EN NUTRICIÓ I DIETÈTICA

CAMÍ REIAL, 106 08184
PALAU-SOLITÀ I PLEGAMANS

ADÉU QUILOS, HOLA BENESTAR!

El teu pes ideal en 3 passos amb el Mètode Naturhouse

93 864 55 51
696 22 92 80

MAGIC NAILS

SILK CAT EYE
Nueva colección

- Ungles
- Extensió de pestanyes
- Disseny de celles

C/FOLCH I TORRES, 19 BOTIGUES ROSES
933887862 / 630 339 029
magicnailspalau

IMMOBILIÀRIA PALAU

605 391 714
telèfon i whatsapp

JUANA BAEZA, COMERCIAL

CONSTRUCCIONS I PROJECTES BAEMA SL
DES DEL 2000
(IMMOBILIÀRIA ONLINE DES DEL 2018)

- Valoracions gratuïtes
- Taxacions oficials
- Certificats energètics
- Cèdula d'habitabilitat
- Herències
- Assessoria immobiliària

CASA En Palau, semicentro. Oportunitat. 4 hb. 2 b. 1 aseó Garage 325.000€	CASA A 2 minutos centro. 5 hb.3 baños, garage, piscina, bodega 700 m2 jardin. 398.000€	APARTAMENTO Ampuria Brava. 30m2, cocina, comedor y baño 30m2. Terraza y ascensor. 75.000€
TERRENY La Pineda. Plana y soleada. Construcción comedor cocina, 1 hab.1 baño. 169.000€	TERRENO Parcela de 400 m2, con una pequeña edificación de 60m2 y depósito de agua. 130.000€	CASA 2 casas + 2 locales con 600 jard in en pleno centro. Se vende todo junto. 475.000€
CASA Can Falguera. 140 m2. 3 h. 1 b. Buen estado. 600 m2 de jardin. 275.000€	TERRENO Dos parcelas juntas en Can Falguera casi 1.000 m2, soleada i con buenas vistas. 158.000€	CASA En Utiça de Munt. 4hb, 2b. comedor con chimenea. Parquing 2 coches. 369.900€
CASA Can Cortès. Ideal 2 familias. Dos plantas independ. 200 m2. Parcela de 400 m2. 345.000€	CASA En Can Falguera. 2 viviendas independientes. 240m2. 3h, 1b, cada una. Piscina comun. 395.000€	CASA A 2 minutos del centro 400 m jardin. 160 m2 totalmente actualizada. 437.000€
CASA Can Rovira. 220 m2. 4 hb. 2 b. pisc. y bbk. + pequeño apart. 600 m2 parcela. 275.000€	CASA ALTO STANDING. Casa en Can Falguera. 402 m2, 670 m2 de parcela. 489.000€	

SUPER PLEGAMANS

...en un poble Palauitzat, ha nascut un super heroi disposat a lluitar contra l'abús, la discriminació i la irrellevància del topònim de PLEGAMANS...i no, no és una FORMIGA!

REBECA PABÓN PSICÒLOGA

"Després de la pandèmia ens ha quedat la por"

El 10 d'octubre es va celebrar el Dia de la Salut Mental. Per la Rebeca tots els dies ho són. La seva feina és ajudar a curar l'ànima de les persones. Diu que estem en un moment difícil pel que fa a aquestes afeccions, tot va molt ràpid i no tenim temps d'adaptar-nos.



PEP PUIG

--Què hem d'entendre per salut mental?

--És l'equilibri de psico-emocional de la persona. És trobar el punt d'equilibri que fa referència a molts àmbits de la vida, tant de la feina, com l'afectiu, en el personal, a tenir un projecte vital individual o de parella.

--Això vol dir que hem d'estar sempre contents?

--No, vol dir acceptar que la vida et fa viure experiències que et poden fer sentir trist, que de vegades et contrariaran, que podem viure coses molt intenses i molt difícils però també de molt maques.

--Com estem de salut mental en general?

--Estem en un moment difícil, molt difícil. La societat està canviant molt ràpidament i costa molt assimilar aquests canvis, tant pel que fa a relacions personals, de feina, el ritme de vida. Anem arrossegant la capacitat d'adaptació, no tenim temps d'adaptar-nos.

--Quines són les afectacions

més quotidianes?

--L'ansietat, la número u, i la depressió serien les que predominen. I a partir d'aquí tot un ventall de trastorns associats a elles, des d'un trastorn de la conducta alimentària fins a un TOC, obsessió, gelosia patològica...

--Imagino que també deu variar la cosa segons l'edat del pacient, oi?

--Sí, en funció del cicle vital en què estem tenim més tendència a una cosa o una altra. Però aquestes dues que he comentat són bastant recurrents en tots els cicles vitals.

--Per què ens costa tant anar al metge dels sentiments però, en canvi, col·lapsem urgències per un constipat?

--Potser perquè tenim interioritzat que és més fàcil curar un constipat que canviar la manera que tenim de gestionar les emocions. La forma com gestionem les nostres emocions ens acompanya al llarg de la nostra vida, sempre ho hem fet d'aquesta manera i pensem que no ho podem canviar. En canvi, amb un constipat hi ha un medicament que ens ajuda

i que ens permet curar. En les emocions, en canvi, no està tan clar el procés. Canviar coses a aquest nivell s'entén que pot ser difícil.

--Aquí és on entren els especialistes, però què fa una psicòloga exactament?

--El primer que faig jo és intentar que la persona pugui tenir una visió més àmplia de si mateixa. Moltes vegades no ens coneixem prou a nosaltres mateixos, no ens hem fet preguntes ni hem analitzat el nostre entorn familiar, coses que són bàsics per entendre perquè som com som i ens sentim com ens sentim. Hi ha una primera fase que acompanyo a la persona perquè es pugui veure en perspectiva a si mateixa. I que això serveixi per enfortir-la.

--Com podem diferenciar el que és malaltia del que és un estat d'ànim?

--La diferència és quan hi ha un estat d'ànim que es cronifica, que es converteix en habitual i ens limita en el nostre dia a dia. Quan això passa és quan cal demanar ajuda professional. Abans de desenvolupar una malaltia mental hi ha

tota una simptomatologia que és interessant reconèixer per intentar prevenir i no arribar a emmalaltir.

--L'entorn del malalt pot detectar els símptomes millor que el malalt?

--No necessàriament. Quan un està malament ho sap, ho nota. No té il·lusions, no té energia, no té ganes de viure! Però abans d'arribar aquí hi ha tot un previ que es pot anar treballant per evitar-ho.

--La pandèmia ens ha fet més sensibles als problemes mentals o ja hem passat pantalla?

--Hi ha de tot. L'impacte en l'àmbit social ha estat molt important. Ha canviat la manera de relacionar-nos. En molts casos ha quedat la por. Hi va

Data de naixement:

29/08/1980, Granollers.

Estudis:

Psicologia.

Professió: Psicòloga i terapeuta holística.

Aficions:

Senderisme.

Un llibre:

La vida secreta de los árboles, de Peter Wohlleben.

Una pel·lícula: *Ghost*,

Cadena de favores, *Green Book*, *El guerrero pacífico*.

Una sèrie: *This is us*

Música: Des de la música

africana fins al pop rock o el flamenc.

Forma part d'alguna associació del poble:

Membre de la Festukada.

haver un moment en què tots teníem por a sortir, a tocar-nos, a morir. La por ha quedat com un imprevist residual molt potent. Però hi ha caràcters que davant aquesta por, l'estratègia de supervivència ha estat el *carpe diem*, gaudim del moment. A l'altra banda hi ha qui és molt prudent i viatja menys i es relaciona menys o encara va amb mascareta a segons quins llocs.

--Ens automediquem pel que fa a salut mental igual que fem de vegades amb altres afeccions?

--No, no tant, no és tan senzill aconseguir fàrmacs per aquest tipus de malalties

--Els llibres anomenats d'autoajuda, no serien com una automedicació, una cosa així com

Jo ja em puc curar tot sol?

--Sí que cada cop hi ha més necessitat d'entendre la nostra psicologia, i sí que hi ha un mercat i una necessitat de poder-nos gestionar d'una altra manera.

--Però aquest tipus de llibres es veuen com una alternativa a anar a l'especialista?

--Bé, es comença pel llibre i quan veus que no te'n surts tot sol acabes anant al psicòleg.

--Anar al psicòleg es veu com un estigma?

--Cada cop menys, això ha canviat. A la gent jove li costa menys venir, perquè molts cops els mateixos pares els han portat al psicòleg o al logopedista i ja ho veuen com una cosa normal. Les generacions

anteriors no tenen cap referència, venen d'un context on ni hi havia psicòlegs ni recursos per anar-hi. Són generacions que venen d'un context més dur socialment parlant.

--I les noves tecnologies, juguen a favor o en contra?

--Té pros i contres, però per mi té més de dolent que de bo. Seria meravellós si sabéssim utilitzar-ho únicament com a font de coneixement. El problema és que no ens han educat per gestionar una eina com la que tenim. Genera molta addicció, moltíssima, i ens fa perdre molt temps.

--Podem prevenir les malalties

PASSA A LA PÀGINA 7

#FEMPALAU



Les ordenances fiscals pel 2024 aprovades al darrer ple municipal incorporen la pujada d'algunes taxes i impostos per fer front a l'augment de costos dels serveis, dels subministres i la devallada en la plusvàlua



La primera tinent d'alcalde i regidora de cultura, Eva Soler, i l'alcalde, Oriol Lozano, van presentar la 3a edició del Badalaboca, que es consolida pel públic més menut

JOVENT
Republicà

El congrés local del jovent republicà ratifica el segon mandat del portaveu, Bernat Sistach, a una permanent que incorpora nous militants a les diferents secretaries amb una combinació d'expertesa i diversitat.



ESQUERRA
REPUBLICANA

SEU LOCAL
Carrer de Plegamans, 3B
palausolitailegamans@esquerra.cat
f t i ERCpalau

REBECA PABÓN PSICÒLOGA

→ VE DE LA PÀGINA 5

**mentals igual que prevenim al-
gunes físiques?**

--S'hauria de legislar l'ús de la tecnologia. Igual que es regula la velocitat o l'ús del cinturó o del casc, s'hauria de regularitzar l'accés a la tecnologia. Hem normalitzat l'abús de la tecnologia, hem normalitzat que els adolescents estiguin connectats 5 o 6 hores al dia. No s'estan valorant els riscos perquè no hi ha ni tan sols consciència del risc. Hi ha països europeus que ja han començat a fer-ho.

--Seria partidària de prohibir els mòbils fins als setze anys?

--Absolutament. Igual que no pots conduir un cotxe amb 16 anys potser tampoc pot tenir un mòbil... Ara comencem a veure els riscos perquè veiem que la salut mental està desbordada en gran part per aquest tema. Perquè hi ha un abús tant per part dels joves com dels grans.

--Com ho fa un psicòleg per no

encomanar-se del mal dels seus pacients?

--A vegades es complex i no podem evitar contaminar-nos amb segons quines històries. En molts casos acabes creant vincles, és inevitable. La clau és mantenir l'equilibri individual

guna cosa que estic patinant i que necessito compartir-la, busco que m'ajudin a reordenar-me.

--Com podem convèncer o ajudar algú que creiem que ha d'anar al psicòleg?

--La millor suggerència es fer

"S'ha de legislar l'ús de la tecnologia, igual que es regula la velocitat o l'ús del cinturó de seguretat"

per poder sostenir tot això. Aquesta professió és un gran privilegi, perquè aprenem moltíssim a través de les vivències d'altres persones. En molts moments t'adones de la gran sort que tens, i aprens recursos també per sortir-te'n de moltes coses.

--Els psicòlegs van al psicòleg?

--I tant! I molt. Quan jo començo a veure que hi ha al-

mateix un canvi que sigui referència per als altres, més que intentar convèncer a algú. Cadascú ha de trobar els seus recursos.

--Igual que ens fem una anàlisi de tant en tant, hauriem de fer-nos una revisió mental de tant en tant?

--Hauriem d'aprendre a fer aquesta autoavaluació periòdicament. Preguntar-nos quines

coses tenim aquí, al calaix, que cal que repassem. Tampoc ningú ens obliga a fer una revisió mèdica, per això hem d'aprendre a revisar la nostra salut mental

--Què li diria a algú que s'està plantejant demanar ajuda, però no acaba de fer el pas?

--Jo m'he trobat gent que ha vingut perquè li han dit o l'han mig obligat, que ve dient: "mira, jo no hi crec en això". Jo els dic que d'acord, que ho provem, que no passa res per provar-ho i que en tot cas podrà una hora o dues i ja està. És important trobar una persona amb què connectem. S'ha de connectar amb el professional, i si no és així, buscar-ne un altre. I això es nota el primer dia. Si el que vols és fer-te un test no serà tan rellevant l'empatia amb el metge, perquè el que importa són els resultats del test, però si es tracta de fer un acompanyament en un procés vital o reeducar un patró ansiós, doncs sí que és important que connectis.

¡NUEVAS ONDAS DE CHOQUE!

Ferran
Fisioteràpia



EFFECTO ANALGÉSICO
REVASCULARIZACIÓN
ESTIMULA LA PRODUCCIÓN DE COLAGENO

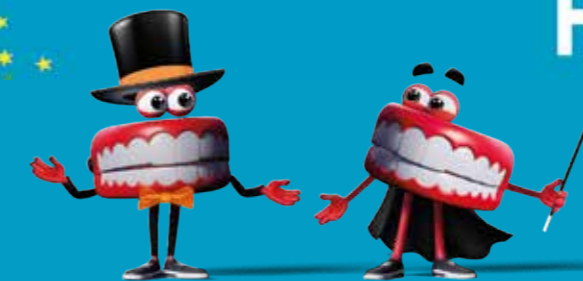
- EPICONDILITIS
- ESPOLONES
- CALCIFICACIONES
- TENDINOPATÍAS
- FASCITIS PLANTAR
- TROCANTERITIS
- CELULITIS

c/Sant Miquel nº25, Palau-solità i Plegamans (08184)

@ferranfisioterapia

667 719 527

QUAN PARLES FAS MÀGIA



MOLT PER PARLAR. MOLT PER VIURE.

vxl.cat
VOLUNTARIAT PER LA LLENGUA

CONSEJO PER A LA NORMALIZACIÓN LINGÜÍSTICA

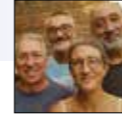
Generalitat de Catalunya

Pel català, sempre endavant

FINESTRA OBERTA

COL·LECTIU INTEGRAT PER JORDI BOLAO, MÓNICA VELA, NORBERT FROUFE I ALFONS PARÉS ENTRE D'ALTRES

(Finestra oberta, RadioPalau 91,7 FM, dimarts, 20.00)



Gaza, vergonya de tots

La societat està comprant el relat que tot comença amb la massacre de civils israelians perpetrada per assassins el fatídic dia 7 d'octubre de 2023. Tot i que a poc a poc els últims dies sembla que tot es va matisant.

Aquest conflicte entre Israel i Palestina està en marxa des de finals del segle dinou. És un conflicte completament asimètric. On unes forces ocupants desmesurades colonitzen, destrueixen, atemoreixen i assassinen una població civil empobrida, presonera i desesperada. Ho fa l'exèrcit israelià i el govern de torn, cada cop més antidemocràtic i inhumà. Un govern que està, així sí, votat pel seu poble i sobretot acomboiat per una comunitat internacional acomplexada per la Segona Guerra Mundial, i ostatege emocional de la causa jueva. O potser aquestes raons només amaguen qüestions econòmiques, militars, geoestratègiques?

També fora de la gàbia de Gaza, al poble d'Israel, hi ha bona gent que reben a les dues galtes i que en el seu nom, el seu estat està perpetrant tan greus crims contra la Humanitat.

Fa pocs mesos el món va viure l'inici d'una catàstrofe similar, Ucraïna. Llavors, recordem-ho, des de baix, poble a poble, barri a barri, carrer a carrer, es van organitzar camions i camions de material d'ajuda; autobusos, furgonetes i cotxes particulars van viatjar milers de quilòmetres per a rescatar germans de l'horror. Fins i tot en moltes

llars catalanes i de tot Europa els van oferir aixopluc i família. Així és com ens hem de comportar. Ara, a la Franja de Gaza s'amunteguen més de dos milions de persones presoneres sense medicaments, menjar, aigua ni energia, i són diàriament bombardejades.

I molt a diferència d'Ucraïna, no els podem ajudar gaire, de fet, ara mateix, el simple gest de vestir una Kufiyya, un mocador palestí, pel carrer pot representar un autèntic risc.

Tenim clar que hi ha uns ocupants i uns ocupats, uns forts i uns dèbils, uns rics i uns pobres, uns escollits i uns desheretats, uns carcellers i uns presoners, uns rossos i uns foscos.

Ens diuen els benpensants que no sabem posicionar-nos, que no anirem mai gaire lluny a la vida, ja que quan dos bàndols estan tan desequilibrats sempre triem l'equivocat: triem l'ocupat, el dèbil, el pobre, el desheretat, el presoner i el fosc.

Malgrat tot seguirem tossudament alçats fins a jutjar a Benjamin Netanyahu per crims contra la humanitat. Amb l'objectiu final de dificultar que altres sàtrapes vehiculin atrocitats com aquesta de la que encara no en sabem el final.

Silvestre Entredàlies

MARIANO GARCÍA



LA VINYETA



Podem enviar les vostres opinions al correu electrònic psipinfo@gmail.com signada i amb el número DNI de la persona que l'envia. Les cartes signades per col·lectius han de dur almenys el nom i DNI d'un representant del grup. Procureu que el text no sobrepassi **els 1.400 caràcters**, en cas contrari L'Informatiu es reserva el dret d'escurçar-les. Els escrits es publicaran en català. En cas d'arribar textos en altres idiomes seran traduïts. **Les opinions expressades en les cartes, així com en tots els espais d'opinió i els continguts publicitaris són responsabilitat exclusiva de qui els firma o de l'anunciant en el cas dels espais contractats com a publicitat.**

EL CONVIDAT



JUAN JUNCOSA

Valors de vida

Quantes vegades hem escoltat a algú que després de passar per una malaltia difícil o d'haver-se acostat a la mort diu, viuré la vida d'una altra forma... Crec haver trobat una cosa positiva en aquestes situacions. Quan vius una situació així, mires cap enrere i revises els teus valors de vida. Descobreixes si creus haver tingut o estàs tenint allò que un mateix defineix com a bona vida. De la mateixa forma veus si els teus valors són fermes i els consideres vàlids o has de canviar-los.

Reconec que és voler buscar la part positiva a una cosa molt complicada, però si després de passar per totes aquestes penalitats canviem a millor, sens dubte, la teva vida serà diferent. No dic que sigui ni millor, ni pitjor, però sí diferent i potser, només potser... la teva nova vida tindrà un altre sentit, més pau i una altra visió.

Reflexionant mentre escric penso si no valdria la pena intentar realitzar aquest exercici sense haver de passar per tan dures penalitats. Sens dubte és difícil i hi ha persones que només poden arribar a aquestes reflexions patint, però us asseguro que val la pena intentar pensar-ho abans. No és fàcil, però sí possible. Si hi ha alguna cosa que hem de canviar i encara no ho sabem, val la pena saber-ho abans d'arribar a un moment crític. Si esteu en un moment crític i no sabeu com sortir-ne, vull recomanar-vos un llibre titulat: *Quando Todo Se Derrumba*.

LES FLORS DEL MEU JARDÍ

JAUME PÈREZ BARRACHINA



IL·LUSTRACIÓ: ALBERT PLAZA

Restaurants (i 2)

Comentaven el mes passat la dificultat que hi ha al nostre poble per oferir una restauració una mica allunyada del de sempre. I també deïem que això no és dolent, sinó simplement anòmal. Precisament al setembre va tancar l'Efímer, que en un principi oferiria una cuina de molt nivell i que, curiosament mai va tenir èxit entre el públic palauenc. En els darrers temps es va decantar per les hamburgueses (un altre comodí) per ser rendible. Res.

Tenim, això sí, llocs emblemàtics de cuina catalana. Can Duran (servei impecable, bon producte i on amb els anys han anat introduint plats nous i ampliant la carta); Can Burguès, èxit espantant a base de bon producte i un servei mil·limetrat; Can Sapés, l'últim exponent d'un tipus de cuina que s'acaba (no heu provat mai la truita catalana?) i que ara en mans de la Montse i el seu fill (que precisament ja va intentar una experiència única sense èxit) renoven un menú inalterable amb propostes molt atractives. El Bar del Poble, un mític local que ha tornat de la mà dels de sempre, la

família Malla, i del pocs llocs on pots trobar menús amb verdura, escudelles, sardines a la brasa, cigrons, lleties... I on es fa el millor entrepà de pernil del poble. El Carles, al capdavant del Bàsic (pizzes i arrossos) i La Burra (menjar mexicà i asiàtic), incansable, obrirà (i això és una primícia) un japonès de qualitat al lloc on era l'Efímer. A veure si canvia la dinàmica. Cal Sidro, que tot i males experiències televisives sempre ha mantingut un nivell notable de servei i qualitat, i amb una clientela fixa treballada a base d'anys i molt esforç. La Clau, possiblement el local més emblemàtic del poble, amb el Jordi Sampera, al capdavant, que tot i un canvi notable en la seva oferta continua oferint peix de qualitat i on es pot menjar des d'un entrepà passant per unes gambes i acabant amb unes tapes. I pràcticament a qualsevol hora.

En aquest aspecte, Can Joan, que

ja va suposar un canvi amb l'anterior propietari, ofereix de la mà d'una incansable Sònia Puig, un dels millors menús entre setmana per qualitat i preu del poble, i una carta on sempre introdueix plats poc habituals, a la recerca de novetats atractives per al públic no habitual.

N'hi ha més, com el Candombe, carns a la brasa a l'estil uruguaià que no tenen rival, o com la Vermuteca, un munt de tapes i platets gairebé sempre ple. O el Burinot, cuina de molt nivell, amb uns arrossos excel·lents al migdia, en un local que se li ha quedat petit.

O el ja veterà Da Pincho, que ofereix unes pizzes extraordinàries (amb novetats constants i sorprenents) i que també, definitivament, el local també es queda curt per l'èxit indiscutible que té la cuina del Sinuhé.

Sigui com sigui, ens falta anar un pas més enllà, perquè les patates braves estan molt bé, però de tant en tant unes ostres també venen de gust.



TREBALLEM AMB TOTES LES ASSEGUADORES.

Som taller concertat de:

- REALE SEGUROS
- MUTUAMADRILEÑA
- GENERALI
- MAPFRE

AUTO Arenas
XAPA I PINTURA

El teu taller de Xapa i Pintura a Palau

C/Indústria s/n nau 9
Palau-Solità i Plegamans
Tel. 93 864 04 04 | M. 692 628 176
autoarenas.com

Històries de bruixes i torturadors a Palau-solità

Al segle XVII la cacera de bruixes estava a l'ordre del dia a la península Ibèrica. Catalunya no era una excepció, i tampoc Palau-solità i Plegamans. Al nostre poble estan documentats alguns casos.



JOSEP M. FARNÉS AGRAMUNT

L'any 1619, es van empresonar tres dones de Palau-solità arran d'una denúncia

realitzada per una dona de la Garriga, eren Francina Marrast, Na Riera i Na Fustera. El mateix any, també va ser acusada una quarta dona de Palau-solità: Margarida Pujol.

Es conserven les actes del procés de Francina Marrast, interrogada el 21 de novembre de 1619 a Caldes de Montbui, en presència del batlle de Palau-solità. Se l'acusava de reunir-se en aplecs «en companyia d'altres

presència del batlle de les parròquies de Palau-solità i de Plegamans, del magistrat Josep Estevanell, de Nicolau Adrià, nunci i procurador de la seva cort i Antoni Sastra, notari i escrivà.

L'acte de tortura té lloc «en una estança i porxo de les cases de Josep Bonvilari, pagès de la vila de Caldes de Montbui, en quin lloc hi havia pa, vi, llum i totes altres coses necessàries per als turments». Arran del turment, Francina Marrast va confessar que «ma mare m'amostrà l'art de la bruixeria» i que «aquest estiu propassat ha fet cinc anys em vaig ajuntar jo, testimoni deposant al Puig d'Aguilar del terme de la parròquia de Caldes en companyia de [esmenta diverses dones] i allí ens aparegué el dimoni en forma de cavaller».

La seva declaració la firma Lluís Orriols, ja que ella no sabia llegir ni escriure. Finalment, va ser executada, juntament amb altres set dones, el 30 de novembre de 1619 a Caldes de Montbui per la cúria de Palau. De les altres dones de Palau-solità acusades de bruixeria, es té constància que Na Riera i Na Fustera, també van ser executades. De Margarida Pujol no se'n té cap altra referència.

En memòria de les quatre dones del municipi processades i executades per bruixeria, el 23 de setembre de 2021 l'Ajuntament de Palau-solità i Plegamans va inaugurar quatre parcs amb els seus noms: Francina Marrast, Na Fustera, Na Riera i Margarida Pujol.

bruixes i bruixots tant a fi i efecte de fer caure pedra, neula i fumassa o boira com en matar emmetzinar i bruixar criatures, persones grans i bèsties». Ella va manifestar que no havia fet res del que l'acusaven, arribant a ser torturada el 26 de novembre a Caldes de Montbui, en

Una alarma social que va assolar Europa



Els processos de bruixeria a Europa, tot i que documentats d'abans, es van estendre amb força a partir de 1486, arran de la publicació, entre altres, del «Malleus Maleficarum», un suposat tractat sobre bruixeria que va ser àmpliament difós.

Dos anys abans, el 1484 el Papa mitjançant la butlla «Summis desiderantes» ja havia fet constar oficialment la creença de l'Església catòlica en la bruixeria (derogant el criteri anterior que en negava l'existència i considerava una heretgia el fet de creure en la bruixeria). Es calcula que a Europa s'haurien arribat a processar unes 50.000 persones per bruixeria (a Espanya s'arribaria al voltant de 2.000 persones, de les quals, aproximadament, 2 de cada 3 eren dones).

A Catalunya s'hi han documentat més de 700 processos. Xifres esfereïdores però baixes en comparació amb els més de 16.000 processos al Sacre Imperi o els quasi 10.000 de Suïssa. A Espanya, i en contra de la creença popular, la majoria de processos per bruixeria no van ser a mans de la Inquisició (centrada en la persecució del protestantisme) sinó per tribunals locals.

L'absurda alarma social que va generar la bruixeria, es podria resumir en el que va dictaminar l'Inquisidor Alonso de Salazar arran del procés de Zugarra (1609-1610) «No hubo brujas ni embrujados en el lugar hasta que se comenzó a tratar y escribir de ellos».



**PROVEM-HO
EN CATALÀ** | **MOLT
PER PARLAR.
MOLT
PER VIURE.**

moltperparlar.cat

 Generalitat
de Catalunya

Pel català,
sempre endavant 

LA Lliga FOTOGRÀFICA
D'ARTS & FOTO**Tema d'octubre:** COLOR ROSA

Foto guanyadora:
La vie en rose, d'Ana Bravo

El repte d'aquest mes d'octubre retia homenatge al dia internacional contra el càncer de pit. El tema era el color rosa, no calia evocar directament la malaltia, simplement que el rosa fos el color protagonista de la imatge. Ana Bravo va buscar la inspiració en la bellesa femenina i se'n va endur la millor puntuació amb aquest retrat d'una jove maquillant-se. La senzillesa del gest i l'elegància de tot el conjunt, amb una il·luminació molt ben treballada, l'han fet mereixedora del primer lloc. Aquesta és també, de moment, la foto que ha obtingut més puntuació en el que va de lliga.

Si voleu més informació sobre les activitats del grup de fotografia del Taller de les Arts envieu un correu a artsifoto@gmail.com

Podeu veure la resta de fotos de la Liga a fototallerdelesarts.blogspot.com o a l'Instagram @ [artsfoto_psi](https://www.instagram.com/artsfoto_psi)

PALAU A VOL D'OCELL

Cotxa fumada



ABEL JULIEN

Aquest ocell, de lluny, no és gaire vistós. L'apel·latiu de "fumada" ja ho suggereix: llueix un color gris fumat, en el mascle més fosc o negre, i en la femella i el jove més marronós. Té la cua d'un color castany vermellós, però només l'hi veus bé a curta distància. Una característica típica és el seu moviment de cames i cua. S'ajup i, quan s'aixeca, fa vibrar la cua lateralment en un moviment únic.

Els ornitòlegs, quan ho veiem, ja sabem

que és la cotxa encara que no veiem res més de l'ocell. En els noms populars apareix el de fumadet i fumadeta. Una preciositat.

La tenim present tot l'any, però a l'hivern arriba la població europea que multiplica per deu la local, així que serà més fàcil trobar-la a l'hivern. Així i tot, a l'estiu és detectable perquè el mascle canta des de les teulades de les cases. El cant gairebé no sembla un ocell, però crida l'atenció. Hi ha un petit fragment del cant en què sembla que algú estigui arrugant papers. Els ocells no deixaran mai de sorprendre'ns.

FOTO: FERRAN LATRE

**COTXA FUMADA (Phoenicurus ochruros)**

On el podem observar? A la primavera, cantant a les teulades i a l'hivern a totes les zones obertes. Entra a les zones urbanes.

A Catalunya: A la primavera, prefereix llocs frescos, tot i que està a tot arreu. A l'hivern, per contra, el trobem a les terres baixes.

A Europa: Força abundant, especialment a la campinya centre-europea. A l'hivern, desapareix de França cap amunt.

LA CONSULTA  Institut Català de la Salut
Equip d'Atenció Primària
Palau-Solità i Plegamans

La millor defensa, un bon atac

Des del CAP Palau us informem que s'ha posat en marxa la campanya de vacunació contra la grip. Tal com es va fer la temporada passada, aquest any també es realitzarà conjuntament amb la vacunació contra la COVID-19.

La doble vacunació, grip i COVID-19, està indicada per a:

- persones de 60 anys o més.
- persones internes en residències de persones grans, amb discapacitat o institucionalitzades.
- persones amb patologies cròniques i altres condicions de risc.
- persones cuidadores o convivents amb persones amb alt risc.
- dones embarassades.
- personal de centres i establiments sanitaris i sociosanitaris, i de serveis essencials com forces i cossos de seguretat, bombers, etc.

A més dels anteriors, també es poden vacunar únicament contra la grip:

- els infants de 6 mesos a 5 anys.
- les persones de 5 a 18 anys que reben tractament d'àcid acetilsalicílic.
- persones fumadores.
- docents.
- persones que treballin en granges, explotacions avícoles o porcines o que estiguin en contacte amb fauna salvatge.

Us podeu vacunar al CAP Palau, i per fer-ho, cal demanar cita prèvia. Com sempre, es pot fer al web de programació

<https://citasalut.gencat.cat/>, a través de La Meva Salut, preferentment, a l'apartat de 'Cites', clicant a 'Cites i consultes d'atenció primària' i triant l'opció 'Vacunació', o bé trucant a programació del CAP Palau. Volem recordar la importància de començar

LA MILLOR DEFENSA ÉS UN BON ATAC

Reforça la teva immunitat, vacuna't.

Grip Covid-19

Demana cita a La Meva Salut, citasalut.cat o al teu CAP.

la prevenció d'aquestes infeccions respiratòries ara perquè durant la tardor i l'hivern és quan més circulen aquests virus i en algunes persones poden arribar a produir complicacions greus. Vacunar-se, doncs, és vital per reduir la transmissió d'aquestes malalties i per a prevenir-ne complicacions. I cada any, l'equip de professionals del CAP treballem perquè estiguen protegits i fer augmentar aquestes cobertures de vacunació.

Reforça la teva immunitat, vacuna't!

FISIOTERÀPIA PALAU
Susanna Garriga

La teva salut en bones mans

Passeig de la carrerada nº14 / 08184 Palau-solità i Plegamans
direccio@fisioterapiapalau.com / Tel. 93 864 4694

Dlínica Dental
Dra. Gabriela Ines Cabello Tozzi. Cof nº 3336

**ODONTOLOGIA GENERAL - ORTODÒNCIA - IMPLANTS
ORTOPANTOMOGRAFIES**

Horari: de dilluns a divendres de 9 a 13h i de 16 a 20h
Possibilitat de concertar hores al migdia

Estació, 9, 2n 3a - Tel. 93 864 60 68 - 08184 Palau-solità i Plegamans

L'INFORMATIU
PALAU-SOLITÀ I PLEGAMANS

@PALAUINFORMATIU

PLA DE SALUT VETPROTECT

CENTRE VETERINARI PALAU

OBRIM DISSABTE A LA TARDA
URGÈNCIES 24 h.
Tel. 938648611
Tel. 608591397

CONTRACTA VETPROTECT I LA SEVA SALUT SERÀ COSA NOSTRA (a partir de 10 € al mes)

Camí Reial 213 baixos
08184 Palau-solità i Plegamans
centreveterinariipalau@gmail.com
www.centreveterinariipalau.com

menja sa

Diètes personalitzades de tot tipus

- Realitzem tot tipus de dieta amb seguiment personalitzat.
- Sense productes, prohibicions ni restriccions d'aliments.
- Seguim les pautes de la OMS.
- Som Graduats en Nutrició Humana i Dietètica i membres del col·legi de Dietistes-Nutricionistes de Catalunya (CODINUCAT)

Informa-te'n al **93 864 32 76**

Passeig de la carrerada Nº 14 · 08184 · Palau-Solità i Plegamans
(dins el centre FISIOTERÀPIA PALAU)
Correu electrònic: info@menjasa.es web: www.menjasa.es

Centre Mèdic i Dental Parets
Av. Catalunya, 155. Parets del Vallès
cmdparets.com
www.cmdparets.com

Dilluns i Dimarts de 9 h. a 13 h. / 15 h. a 20:30 h.
Dimarts i Dijous de 8:30 h. a 13 h. / 15 h. a 20:20 h.
Divendres de 9 h. a 13 h. / 15 h. a 20 h.
Dissabtes (cada 15 dies) de 8:30 h. a 12:30 h.

93 562 25 53
CITA ONLINE AL NOSTRE WEB

MÉS DE 30 ANYS AL TEU COSTAT

Centre Mèdic
Accidents de trànsit
Acupuntura
Al·lèrgologia
Anàlisis clíniques
Cardiologia
Certificats mèdics i de conduir
Cirurgia i aparell digestiu
Cirurgia plàstica i reparadora
Cirurgia vascular i angiologia
Clínica del dolor
Dermatologia
Diagnòstic per la imatge
Dietètica i nutrició
Digestologia
Endocrinologia
Fisioteràpia i rehabilitació
Ginecologia i obstetrícia
Hematologia
Infermeria

Clínica Dental Ribera
Cirurgia oral
Endodòncia
Estètica dental
Higiene bucodental
Implantologia
Odontogeriatria
Odontologia conservadora
Odontologia preventiva
Odontopediatria
Ortodòncia
Periodòncia
Pròtesis dental
Radiologia oral
Sedació conscient
TAC DENTAL 3D CBCT

invisalign®
ESPECIALISTES EN ORTODÒNCIA INVISIBLE
TRACTAMENTS AMB OPCIO DE SEDACIÓ

HOLTERS ERGOMETRIES ECOCARDIOGRAFIES

DENSITOMETRIES ECOGRAFIES MAMOGRAFIES ORTOPANTOMOGRAFIES RADIOGRAFIES TAC 3D

CERTIFICATS DE CONDUIR REVISIONS ESPORTIVES

TENIM CONVENI AMB TOTES LES COMPANYIES D'ASSISTÈNCIA MÈDICA PRIVADA I D'ACCIDENTS DE TRÀNSIT

MÉS DE 400 m² DE NOVES INSTAL·LACIONS



Castell de Plegamans, seu de la Fundació Folch i Torres



De grans autors a grans lectors



ORIOI VIÑAS I FOLCH

Es ben senzill no comprar llibres. És ben senzill deixar que es floreixin en llibreries antigues. És ben senzill, fins i tot, llençar-los. Costa ben poc dir que no hi ha temps per llegir, però connectar-se en tot moment al soroll de les xarxes, de la música, de l'entorn baladrer i evitar-se el fet i la necessitat de reflexionar.

I, tanmateix, és tant bonic ser amic dels llibres! Aleshores, cerques i sempre trobes un moment de calma, apartes les distraccions i prioritizes l'amic llibre, i t'hi endinse.

Per sort, sempre hi ha hagut grans escriptors. Gent entestada a comunicar, a explicar, a fer-nos conèixer personatges que raonen, situacions de vegades tràgiques i impensades que, directament o no, ens qüestionen, ens inquieten, ens fan prendre partit, ens fan dibuixar un somriure, ens fan ser més oberts a les diferències i comprendre els matisos.

En Josep Maria Folch i Torres fou un gran escriptor que va tenir una popularitat enorme; ha estat l'autor més llegit en llengua catalana. La Fundació Folch i Torres procura conservar tant la seva obra com la dels seus germans, obra que n'és tanta... A més, a cops, les primeres edicions van ser publicades en un paper de poca qualitat i amb enquadernacions senzilles que fan que, sovint, l'estat dels llibres estigui deteriorat. Per això la FFT agraeix de tot cor les nombroses donacions que ens permeten actualitzar els volums més malmesos pel pas del temps.

A començaments de setembre d'enguany, la FFT rebé una esplèndida i generosa donació del senyor Josep Aguilà

i Mas, consistent en una setzena de novel·les de Josep Maria Folch i Torres. En fullejar-les per enregistrar els volums i arxivar-los tinguérem la sorpresa de topar-nos amb una dedicatòria manuscrita per l'autor, signada el 1941, dirigida "al meu jove amic Bartomeu Aguilà". I n'hem cercat dades.

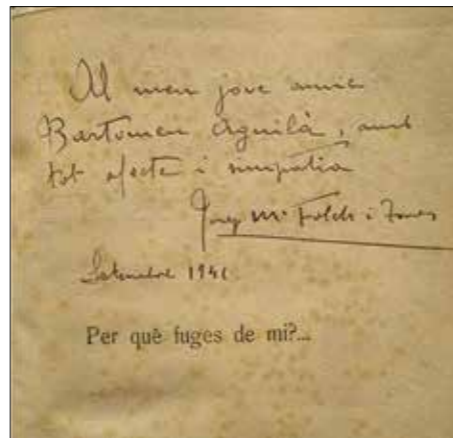
En Bartomeu Aguilà, pare del donant i palauenc com ell, no només era amant de la lectura sinó també del poble, i força compromès amb les societats esportives i culturals que hi havia al seu temps. Durant molts anys fou delegat esportiu del club de futbol i protagonitzava representacions teatrals a La Cooperativa, i fins i tot en dirigia, a la vegada que participa-

va com a membre i cantaire de la coral La Unió. La seva esposa, Carme Mas, també gran lectora, deia que, com tanta gent, havia après a llegir i escriure en català amb les novel·les de Josep Maria Folch i Torres i *En Patufet*. Aquest matrimoni era conegut com "el Bartomeu i la Carmeta de la Vaqueria", malnom derivat per habitar

en la que havia estat la primera vaqueria del poble, posada el 1912 per l'avi del donant, casa on nasqué en Josep, i envoltat d'aquestes revistes i novel·les que havien compartit els pares s'encomanà la joia de la lectura i les resguardà.

I ara fa ben pocs dies una altra donació ens ha omplert de goig. Es tracta d'una vintena de novel·les de Josep Maria Folch i Torres i un centenar de revistes *En Patufet*, feta per Anna Maria Puigpelat Trullàs, resident a Cornellà de Llobregat. Poc es pensaria la generosa i curiosa donant que una besneta del autor que tant li agradava es casaria amb un seu net!

I és que de grans autors en deriven grans lectors.



Per què fuges de mi?...

EXPOSICIÓ APRENDRE JUGANT

Del 13 de novembre al 7 de desembre es podrà visitar l'exposició *Aprendre jugant* o el material didàctic de Lluís Folch i Torres a l'espai Massagran de la Torre Folch. Amb la col·laboració i l'assessorament d'especialistes de l'Escola Moragas (Jordi Lobo, Fina Prat, Marta Campuzano, Laura Leoz, Conxita Massaguer) i de Blanquerna (Carmina Folch, Maria Antònia Miret) i sota la coordinació de Montserrat Comelles Folch, l'exposició dona a conèixer una mostra extensa dels més de 200 jocs educatius i n'explica les funcions psicopedagògiques.

ESCOLA INDUSTRIAL DE SABADELL – 16 DE NOVEMBRE

Per segon any consecutiu, l'Escola Industrial de Sabadell organitza *Les aventures dels Folch i Torres* on més de 120 alumnes estudiaran les diferents facetes de l'obra dels cinc germans, i que culminarà en una jornada de presentació al Castell de Plegamans.



CAN JOAN RESTAURANT

*Dinars i sopars de colles per les festes de nadal**

Informació i reserves
reserves@canjoan.restaurant · T.93 864 64 65

www.canjoan.restaurant

Camí Reial, 55 · Palau-solità i Plegamans

*Per als dies de Nadal i Sant Esteve consulta a la nostra web o posa't en contacte amb nosaltres.

MINI SESSIONS DE NADAL
Pensades per mascotes i els seus humans

Des de 75 €

Places limitades, només els dijous, divendres i dissabtes de novembre.

eva@evafotografia.com
627 35 05 43

evaFernández
FOTOGRAFIA

Av. Catalunya, 102 - Palau-solità i Plegamans

L'illa de Palau

TORRA ADVOCATS

ÀREA IMMOBILIÀRIA

JRA HOMES

23 habitatges a Palau-solità i Plegamans amb zona comunitària, piscina i pàrquing

662 424 291 - 93 222 13 98

www.torra-advocats.com

PARAULA DE JOVE

JIM GÓMEZ (20 ANYS) - GUANYADORA DEL CONCURS EUFÒRIA DE TV3

REGINA RIGAU - EL MONOCLE / FOTO: AINA PIZARRO

Sempre li ha agradat cantar, però no tenia clar que fos el seu camí. El seu pas per la segona edició *Eufòria* li ha servit per aclarir dubtes i confirmar el seu talent. Ara treballa per comprendre i definir el seu propi estil.



"La música catalana ha sortit del cercle del patxangeo i està explorant nous estils"

--Qui és la Jim?

--Doncs una nena de 20 anys, a qui li agrada molt cantar, i des de petita ho fa. Em vaig presentar a un programa de talent de TV3, a *Eufòria*, i el vaig acabar guanyant! D'aquí surt la Jim.

--Com valores el teu pas pel programa?

--Ha estat una gran revelació, perquè ara em puc dedicar a la música, que és el que m'agrada fer! Abans ja havia participat a un programa, *Objectiu Paki* de Televisió Cardedeu, i allò ja em va fer veure que m'agradava pujar a l'escenari. Però a *Eufòria* ja ha sigut definitiu el fet de dir: em vull dedicar a això.

--I n'ets la guanyadora. Què suposa això?

--El fet de guanyar m'ha ajudat a veure que la gent confia en mi per a dedicar-me al món de la música. Jo soc una persona que, tot i que era conscient que tenia una veu maca i cantava bé, no confiava tant. Potser no creia que era suficient per endinsar-me al món de la música i em feia no veure-ho clar. El fet d'haver guanyat aquesta última edició d'*Eufòria* m'ha ajudat a guanyar-me la confiança de la gent.

--Per tant, estem parlant de que t'ha canviat la vida guanyant *Eufòria*?

--Òbviament! Sí. Jo soc la mateixa perso-

na, però tinc un aprenentatge molt més gran que m'enduc. Si no hagués entrat a *Eufòria* res hagués estat el mateix. I això ho dic també per tots els companys que m'enduc d'aquesta experiència.

--Creus que formats com *Objectiu Paki* o *Eufòria* són importants per poder impulsar el talent musical jove?

--Totalment, i més dirigits a joves. Amb aquest programa, i fent càstings arreu de Catalunya, jo m'he adonat de què hi ha molta gent jove amb talent. El fet que pro-

"El fet de guanyar m'ha ajudat a veure que la gent confia en mi per a dedicar-me a la música"

grames així puguin potenciar que els joves es presentin a un programa i puguin arribar a ser artistes, per crear la teva música per què aquests programes potencien molt una sortida amb més garanties, amb una gent que ja et vol escoltar i el que toca després és posar-se a treballar. M'agrada molt que es facin aquests programes, sempre m'han agradat molt.

--Un dels fets característics d'aquests pro-

grames és la llengua. En quina situació creus que es troba la música en català?

--Jo crec que ara mateix està bastant bé. La música en català s'està elevant molt. Tenim nous artistes molt potents -com The Tyets, Figa Flawas...-, estan fent música que va més enllà. Crec que fins fa un parell d'anys la música catalana es relacionava molt amb el patxangeo, amb música pròpia de festa major... i ara estem sortint d'aquest cercle i s'estan explorant nous estils.

--Tornaries a participar a *Eufòria*?

--En una entrevista vaig dir que sí, però soc conscient que ja he viscut aquesta etapa. Quan dic que hi tornaria penso en tots els meus companys, les coses bones, els aprenentatges... Per a tot aquest procés, que va ser molt maco, sempre hi tornaria!

--I quins projectes tens de cara al futur?

--El projecte més gran que tinc a prop és que m'he de posar a fer un disc. El que estic fent ara mateix és intentar comprendre. Per mi és nou, perquè jo mai he escrit res, i per tant estic fent proves per trobar també la meua essència. Diguéssim que estic descobrint el que puc arribar a fer. Ara em centro a treballar en la meua música per trobar el que més m'agrada i em representa.

<p>PENAL Delictes Delictes greus Accidents de trànsit Violència domèstica Alcoholèmies</p>	<p>FAMÍLIA Guàrdia i custòdia Aliments Divorcis Incapacitat</p>
<p>VISITES CONCERTADES</p> <p>Palau-solità i Plegamans Tel. 93 302 53 94 665 93 45 50 imartinez2475@gmail.com</p>	
<p>CIVIL Contractes Herències Reclamacions de quantitat Indemnitzacions</p>	<p>MEDIACIÓ</p> <p>HIPOTECARI Execucions hipotecàries Clàusules abusives Desnonaments Lloguers socials</p>

Fem 7 anys!

REHABILITACIÓ I OBRA NOVA
REFORMES I INTERIORISME
CONSULTORIA D'ESTRUCTURES
HUMITATS I ESQUERDES
INFORMES I DICTÀMENS
ASSESSORAMENT TÈCNIC
PRESSUPOSTOS I PERITATGES
PROJECTES DE LEGALITZACIÓ
CONSTRUCCIÓ SOSTENIBLE
ALTES ACTIVITATS COMERCIALS
CERTIFICATS ENERGÈTICS
CÈDULES D'HABILITABILITAT
ESTUDIS DE VIABILITAT
REVISIONS DE REGISTRE,
CADASTRE I ESCRITURES

info@jordipayola.com - 93.672.00.54 - www.jordipayola.com

Gestoria Administrativa
Assessoria: fiscal, laboral, comptable i mercantil
Assessorament integral a empreses, autònoms,
particulars i emprenedors
Declaració de Renda - Canvi de nom de vehicles

Av. Catalunya, 199 local A
08184 Palau-solità i Plegamans
Tel. 93 863 96 79
649 87 54 62
gestoriamonmar@gmail.com - www.gestoriamonmar.com

Montse Rosàs
Maria R. Escudero

RUISAN ASSESSORS. SL
Assessorament d'empreses

- Assessorament Fiscal, Laboral i Comptable.
- Servei d'advocats: Laboral, Mercantil i Civil.
- Declaració de Rendes
- Assessorament de la seva activitat sense compromís
- Informes finances i RAI

C/ Sant Pau, 94 - 08140 Caldes de Montbui
Tel. 93 865 48 25 - Fax. 93 865 47 26
E-mail: administracion@ruisanassessors.es

PROMOCIÓ DE 9 CASES EXCLUSIVES

BARRI DE MONTJUÏC
PALAU-SOLITÀ I PLEGAMANS

- Habitatges a partir de 250 m².
- Distribucions de 3, 4 i 5 habitacions.
- Construïts en un entorn privilegiat.
- Acabats a triar i de primera qualitat.
- Parcel·les planes a partir de 600 m².

Més informació

Carrer del Camí Reial, 118 Local A.
08184 Palau-solità i Plegamans (Barcelona).
rosa@argemigrup.com | 607 033 969
argemigrup.com



L'Ajuntament apuja l'IBI, l'IAE i la taxa d'escombraries més d'un 9%

L'era de la congelació d'impostos s'ha acabat. Després de molts exercicis sense increments, el Govern municipal ha presentat unes ordenances fiscals pel 2024 que comporten un augment de les principals taxes de Palau-solità i Plegamans.

No apujar els impostos s'havia convertit gairebé en una tradició a l'Ajuntament de Palau-solità i Plegamans. Independentment del color del Govern de torn, semblava que congelar els impostos municipals era una obligació. Finalment, la pandèmia i la crisi provocada per les guerres a Europa han acabat amb el miratge i el Govern d'ERC ha aprovat, molt a contracor, un augment general de les anomenades ordenances fiscals. A tall d'exemple, l'Impost de Ben Immobles (IBI) s'incrementa un 9,5%; la taxa de residus, un 10%; i l'Impost d'Activitats Econòmiques (IAE) s'apuja en un 9,1 per les empreses de la primera categoria i un 10,6% per les de segona. En el cas de l'IBI l'increment serà d'uns 60 € anuals de mitjana, i pel que fa a les escombraries, amb aquest

percentatge la taxa passarà dels 129,6 als 142,08.

L'aprovació de les noves ordenances fiscals va ser el punt més debatut en el ple ordinari d'octubre, celebrat, com és habitual el darrer dijous del mes. A les 32 taxes que gestiona el consistori se n'ha afegit una de nova, la de llicència per a taxis.

La modificació, òbviament, va tirar endavant amb la majoria d'ERC, però amb el vot en contra dels tres partits de l'oposició. Laura Navarro, de Junts per PsiP, va argumentar el vot contrari pel fet de desconèixer el destí final d'aquests diners, ja que els pressupostos de 2024 encara no estan sobre la taula. En la mateixa línia es va mostrar el socialista Marc Sanabria, que va afegir un retret al Govern recordant les partides pressupostàries del 2023 que estaven

El Consistori vol recuperar la gestió de l'estadi municipal

Després d'un any i mig de negociacions, no hi ha acord. L'Ajuntament i el FC Palau no han pogut consensuar un nou conveni que substitueixi el signat el 1991 i pel qual el consistori va cedir la gestió del camp municipal a l'entitat esportiva durant 50 anys. És per això que el Govern municipal, encapçalat per Oriol Lozano, que és també regidor d'Esports, ha iniciat els tràmits per extingir aquell acord i recuperar la gestió de la instal·lació. Aquest era un dels punts de l'ordre del dia del ple d'octubre.

Lozano va iniciar l'exposició del tema assegurant que la mesura no afectarà els nens i nenes que juguen a futbol. Dit això, el màxim responsable de l'Ajuntament va argumentar que el club no ha complert amb les obligacions del contracte i que les arquitectes municipals no poden assumir un manteniment que per con-

veni pertoca al club. L'alcalde va assegurar que el mateix dia del ple s'havia mantingut converses amb l'advocada del club. Per part del club argumenten que malgrat el que diu el conveni, l'Ajuntament ha estat qui s'ha fet càrrec del manteniment des de fa molts anys degut a un acord no escrit amb anteriors responsables municipals. El president, Francesc Garcia, ha explicat a L'Informatiu que el tema està en mans d'advocats i que encara no descarta poder arribar a un pacte entre les dues parts.

El tràmit iniciat en el ple d'octubre dona 10 dies per presentar al·legacions. Un cop resoltes es traslladarà la qüestió a una comissió jurídica perquè emeti un informe. En cas que aquest dictamen sigui favorable a la decisió del Govern, serà llavors quan el club podrà engegar el contenciós administratiu.

infradotades en els pressupostos i que s'han hagut d'anar reforçant amb modificacions de crèdit durant tot l'any.

Sergi Plaza, regidor d'Economia, va entomar els arguments i agrair a l'oposició que no fes demagogia en un tema tan sensible com aquest. Plaza va protagonitzar el moment dis-tès del debat quan va tancar la seva intervenció amb un treball llenguatge improvisat: "Al final hem fet el que havíem de fer quan ho havíem de fer i en aquest sentit estem molt orgullosos de la feina que s'ha fet i si hem fet el que s'ha fet quan s'ha fet és perquè així ho havíem de fer".

El ple va aprovar també un suplement de crèdit de 540.000 euros, per fer front bàsicament a despeses de personal de l'Ajuntament i per cobrir un pla d'ocupació.

L'inici de l'expedient d'extinció de la concessió de l'estadi municipal al FC Palau i una modificació del POUM referent al barri de la tenda Nova completaven els punts ordinaris de l'ordre del dia.

Pel que fa a les mocions, se'n van presentar tres. ERC va proposar la retirada de l'amiant a tots els edificis públics de PsiP i també va presentar un escrit condemnant la violència en el conflicte entre Israel i Palestina. L'altra moció la va presentar el PSC, per demanar que es recuperés la gestió municipal del servei d'atenció ciutadana. En tots els casos es van aprovar els textos presentats, gràcies sempre als vots favorables del bloc republicà.

En aquesta ocasió, i contra el que és habitual, la sala de plens va tenir molta presència ciutadana. Membres de diferents partits polítics i representants d'entitats ciutadanes van saturar la petita part de cadires dedicades al públic i molta gent es va haver d'ubicar a les escales del consistori per seguir el debat. Amb un torn de preguntes que no va donar molt més contingut, el ple, que va començar a les 19.00, es va acabar hora i mitja més tard.

EDITORIAL A LA PÀGINA 2

Junts i Cs porten al Parlament la construcció d'HPO a Can Riera

Per tercer ple consecutiu, l'AAVV de Can Riera va aprofitar el ple de l'Ajuntament per escenificar la seva oposició a la construcció d'HPO al seu barri. Ara han aconseguit portar el tema al Parlament.



El ple d'octubre va tenir el que se'n diu estructura circular. Va començar amb l'alcalde, Oriol Lozano, reprovant els fets del mes passat, protagonitzats pels veïns de Can Riera que s'oposen a la construcció dels pisos d'HPO en aquell barri, quan van insultar i perseguir els regidors d'ERC a la sortida de l'Ajuntament. I va acabar amb els veïns de Can Riera acomiadant amb casseroles i xiulets, però sense insults ni violència, als mateixos regidors. És que la construcció de 52 pisos de protecció oficial a PsiP sembla que serà un tema recurrent durant la legislatura.

L'Associació de Veïns de Can Riera ha aconseguit mobilitzar la majoria dels partits de l'oposició i ha portat la construcció d'Habitatge de Protecció Oficial al nostre poble al Parlament de Catalunya. El 5 d'octubre, de la mà de Ciutadans, una representació de l'AAVV, acompanyada pels representants locals del partit taronja, es va reunir amb les diputades Naomí de la Calle i Marina Bravo per expo-

sar-les el cas.

El 23 d'octubre va ser Junts per Palau-solità i Plegamans la formació que va posar aquest projecte sobre la mesa del Parlament. Aquell dia la diputada de Junts per Catalunya, a petició dels representants locals del partit, va entrar una instància parlamentària en què es plantejaven quatre preguntes perquè siguin respostes per escrit:

-En quin estat es troba aquest projecte.

-Es disposa d'algun informe d'Incasòl descartant la ubicació escollida?

-Quins són els motius que motiven que la ubicació respon adequadament a les necessitats per a joves i persones amb mobilitat reduïda?

-Quines reunions s'han mantingut amb les administracions locals i els agents i veïns implicats per tal de valorar la seva idoneïtat?

La mateixa formació va convocar una roda de premsa per explicar el seu posicionament sobre el projecte. La re-

gidora Laura Navarro i Antonio Izquierdo, membre del partit, van exposar els arguments pels quals aconsellen aturar el projecte i analitzar amb deteniment inconvenients i alternatives. Alguns arguments ja s'han sentit en el ple o en intervencions anteriors, però altres són fruit de la feina de recerca feta per la gent del partit. Així, Junts ha constatat algunes incoherències en les dates de tramitació d'alguns dels informes previs i la falta de documentació rellevant, com ara l'acord definitiu signat amb Cohabitac. L'equip de Junts ha investigat també la situació financera de la Fundació Salas, responsable de l'explotació dels pisos per constatar-ne la solvència. Aquest i altres interrogants els han fet arribar a l'equip de govern mitjançant una instància perquè siguin contestats per escrit.

Segons ha pogut saber L'Informatiu, el PSC de PsiP també durà el tema a la seu parlamentària, probablement a primers d'aquest mes.

La crisi obliga l'Ajuntament a revisar el cost de la piscina municipal

Els 4,5 milions d'euros que va pressupostar l'estudi de viabilitat del complex esportiu amb piscina municipal de Palau-solità i Plegamans s'hauran de revisar a l'alça. Així ho va dir l'alcalde, Oriol Lozano, en una entrevista a TV Sabadell Vallès. Preguntat sobre els grans projectes del municipi, el batlle va assegurar que "nosaltres vam fer el projecte de viabilitat, on sortia un cost aproximadament 5 milions d'euros. Ara hem fet l'avantprojecte i gairebé duplica aquest pressupost. S'ha de tornar a revisar l'estudi de viabilitat i amb l'empresa guanyadora del concurs de projectes intentar revertir aquesta situació".

Lozano, en declaracions posteriors a L'Informatiu, ha explicat que s'està revisant el projecte juntament amb la Di-

putació i que en un mes i mig aproximadament es podrà disposar de l'avantprojecte definitiu. Serà aquest nou document el que doni el nou cost del complex esportiu.

L'alcalde de PsiP va posar aquest exemple per il·lustrar el difícil moment que passen les arquitectures municipals de molts ajuntaments a causa de l'elevat increment del cost de la vida. "Ens trobem tots amb un problema molt gran. Ja no només pel que suposa el cost de l'energia, perquè la gent no es fa la idea del que han pujat les factures de l'Ajuntament. Nosaltres paguem ara mateix uns 700 euros d'electricitat, una bestiesa, tot i la feina que estem fent, com ficar plaques solars als edificis per intentar reduir una mica la factura, però



encara puja. També el personal de l'Ajuntament. L'IPC ha pujat i tu has d'apujar també els sous dels treballadors i estem parlant de més de 9 milions d'euros". Amb aquestes paraules donava idea de la pressió econòmica que pateixen els pressupostos municipals i que explica la imminent pujada de taxes i im-

postos que de fet ja s'ha dut a terme en el ple d'octubre.

Lozano va explicar, entre d'altres coses, que s'està treballant en la consituació de l'empresa municipal que ha de gestionar el servei d'aigua i el de neteja i escombraries i preveu que estigui en ple rendiment d'aquí un any aproximadament.

L'Avda Catalunya tindrà nova rotonda

A principis d'octubre es va iniciar la urbanització de la parcel·la ubicada entre l'avinguda Catalunya i el carrer del Camí Reial a l'altura del carrer Indústria. Les obres, a càrrec de la promotora privada Aldi Real State SL, inclouen l'execució de la rotonda prevista en el POUM que ha de servir per connectar el carrer Indústria amb l'avinguda Catalunya, tot i que aquest enllaç no es farà en aquesta actuació. De moment, la modificació del vial servirà per reduir la velocitat en aquest tram i pacificar així aquest tram de la via.

Les obres tenen una durada prevista de 5 mesos. No està previst que es produeixin talls de circulació a l'avinguda Catalunya encara que caldrà realitzar desviaments del trànsit en alguns moments de l'obra. Les afectacions seran informades

als veïns i veïnes i a través de les xarxes socials.

L'actuació preveu un vial interior de circulació (color gris fosc a la imatge), una zona verda per l'ús i lleure de la ciutadania (color verd) i una nova rotonda a l'avinguda de Catalunya (color gris fosc). Està prevista també la construcció d'un centre comercial d'Aldi (color blau) i dos edificis d'habitatges, un amb façana a l'avinguda Catalunya i un altre amb façana al Camí Reial (color blanc) i un solar d'equipaments sense ús assignat (color taronja). Els dos espais destinats a habitatge són de promoció privada i encara no tenen data d'execució.

Tampoc té data d'execució la urbanització del tram que ha d'enllaçar el carrer Indústria amb l'avinguda Catalunya (color vermell) i que servirà



per facilitar l'accés al barri de Can Cladellas des de l'artèria principal. Segons la regidora d'Urbanisme, Naomi Mora, aquesta connexió té un cost molt alt i una complexitat tècnica important, ja que afecta una canalització d'aigua que s'ha de modificar substancialment. Tan sols la modificació de la canalització podria rondar els 300.000 euros, segons Mora. El mateix alcalde, Oriol Lozano,

argumentava en una publicació les xarxes socials que aquesta connexió "té un cost per l'ajuntament molt i molt elevat".

Així doncs, la nova rotonda servirà bàsicament per reduir la velocitat de la via i permetre el canvi de direcció en ambdós sentits, de manera que fins i tot pot ser que es prohibeixi el gir des del carril est de l'avinguda Catalunya cap al carrer del Monòlit.

TORRA
ADVOCATS

PRIMERA CONSULTA GRATUITA

CIVIL - PENAL
FISCAL - FAMÍLIA
(Divorcis, herències, incapacitats...)

ÀREA IMMOBILIÀRIA
COMPRA - VENDA - LLOGUER - BROKER
CERTIFICATS ENERGÈTICS - CÈDULES
D'HABITABILITAT - ASSESORIA ENERGÈTICA

93 222 13 98
622 910 487

662 424 291

C/ Camí Reial, 115, bloc 2, local 2
08184 Palau-solità i Plegamans

administracio@torra-advocats.com
www.torra-advocats.com

ANTENES PALAU

INSTAL·LACIÓ i REPARACIÓ

Antenes terrestres i parabòliques / Porters automàtics
Comandaments TV / Sistemes de televigilància
Comunitats, particulars i empreses...

Td t Televisión digital terrestre

Tel.- 635 636 493 atenció per WhatsApp
antenespalau@yahoo.es

Assessoria & Gestoria Palau
Des de 1981

Gestió Integral per a societats, autònoms i particulars

- Assessorament Fiscal i Comptable
- Assessorament Laboral
- Assessorament Jurídic i Mercantil
- Trànsit i Transports
- Gestió Administrativa
- Legalització d'activitats
- Assegurances Generals
- Plans de jubilació i Pensions
- Estalvi i Inversions
- Immobiliària - Venda i Lloguer
- Administració de Finques
- Administració de Comunitats

DM Duran & Molins
AGENCIA D'ASSEGURANCES

Finques Palau
IMMOBILIÀRIA

40 anys
al seu servei

www.gestoriapalau.es
gestoriapalau@gestoriapalau.es

Oficina Central: Sant Galdric, 23 / 93 864 56 51
Oficina Comercial: Avda. Catalunya, 220 / 93 864 98 29 - 93 864 94 27
Oficina Sta. Perpètua: Dr. Robert, 35/Avda. Barcelona, 10 / 93 500 15 86 / 93 574 0202
Oficina Cerdanyola: Pg. Cordelles, 16 - 1r 4a / 93 550 27 19

Milord II
BAR-RESTAURANTE

SE TRASPASA POR JUBILACIÓN

AVENIDA CAMÍ REIAL, 26
(JUNTO A LA MENORQUINA)
PALAU-SOLITÀ I PLEGAMANS

INTERESADOS LLAMAR AL
93 864 93 53

PALAU ASSESSORS
Assessors Gómez & Campos, s.l.
FISCAL, LABORAL COMPTABLE I JURÍDIC

Els teus assessors en temes fiscals, laborals, comptables i jurídics, des de 1987 a Palau PER A PARTICULARS, AUTÒNOMS I PIMES

93 394 85 42 93 394 85 47
C/Camí Reial, 132 - Palau-solità i Plegamans
palau@asesorstc.com / www.asesorstc.com

GA GRUP ASSESSORS

El reciclatge d'envasos es compensa amb diners

L'Ajuntament de Palau-solità i Plegamans ha instal·lat una màquina de reciclatge d'envasos al pavelló Maria Víctor. L'aparell recompensa amb diners el dipòsit de llaunes i ampolles de plàstic. Aquesta iniciativa va ser la proposta guanyadora dels Pressupostos Participatius que es van dur a terme durant el 2022, amb un total de 391 vots. L'Ajuntament ha batejat la campanya amb el lema 'Recicla. Tu hi guanyes, tots i totes hi guanyem'.

El nou dispositiu, que s'identifica fàcilment pel color verd de la campanya, recompensarà aquelles persones que

dipositin ampolles de plàstic i llaunes metàl·liques amb una compensació econòmica en monedes de 2 cèntims d'euro. La recompensa econòmica s'ajusta segons el tipus d'envàs i el seu volum. En les ampolles de menys d'un litre de volum i en les llaunes de menys de 400 ml de capacitat, la recompensa serà de 2 cèntims, mentre que en el cas d'envasos de capacitat superior, el retorn serà de 4 cèntims per unitat dipositada. La suma dels premis no té límit, per tant, l'import que una persona pot aconseguir és el resultat de la quantitat d'envasos introduïts.



Inauguració oficial del primer plafó de Memòria Democràtica

Al juny es va instal·lar a la plaça de Ca l'Estruch el primer plafó commemoratiu dedicat a la memòria democràtica de la nostra vila. Explica la història de la fàbrica a la seva antiga ubicació; és un registre material de la memòria col·lectiva del nostre municipi i posa èmfasi en el treball femení. El 2 d'octubre se'n va fer la presentació oficial, amb un acte que va comptar amb la presència de l'alcalde, Oriol Lozano; de la regidora de Patrimoni, Eva Soler; i del director del Memorial Democràtic de la

Generalitat de Catalunya, Jordi Font. L'acció, cofinançada per la Generalitat, s'emmarca en els objectius de Memòria Democràtica per donar a conèixer el passat recent i estimular la comprensió del present.

La cartellera explica com la fàbrica de Ca l'Estruch marca un abans i un després en la història de Palau-solità i Plegamans. El seu contingut ajuda a entendre com va impulsar la transformació d'un municipi agrícola cap a un altre més industrial i de serveis.



Els Pessebristes es preparen per a l'arribada de Nadal

Com és habitual en aquestes dates, l'activitat a la masia de Can Malla s'intensifica. L'Associació Pessebrista de Palau-solità i Plegamans està ja donant els darrers retocs als diorames que compondran la 41 mostra de Pessebres alhora que poleixen els darrers detalls del pessebre monumental que instal·laran a la plaça de Ca l'Estruch.

El primer que es podrà veure serà precisament el naixement gegant que s'ubica a la Porxada. El 22 de novembre està pre-

vist començar el muntatge, per tenir-lo llest a les 8 del vespre del divendres 24 de novembre. Aquell dia, coincidint amb l'encesa de les llums de Nadal, es donarà per inaugurada la campanya nadalenca.

Pel que fa a la mostra de pessebres, la inauguració està prevista pel dia 10 de desembre. A partir d'aquell diumenge, i fins al diumenge 14 de gener, es podrà visitar a la masia de Can Malla. En l'agenda de l'associació tampoc hi falta la tradicional botifarrada de la Nit de Reis.



Recordant l'1 d'Octubre

Moviments i partits independentistes de Palau-solità i Plegamans van tornar a treure les urnes per recordar els fets de l'1 d'Octubre del 2017. En un acte celebrat a la plaça del mateix nom es va llegir un manifest consensuat per tots els convocants: Assemblea de Catalunya, Fundació Folch i Torres, Consell Local per la República, les Bufanderes, CDR PsiP, Palau Música i Llibertat, ERC

i Junts. Els assistents van recordar el referendun tornant a introduir un vot simbòlic en una urna de les utilitzades en aquella històrica jornada. Després de l'actuació musical dels músics per la llibertat, es va recordar el resultat de la votació, tant a nivell local com a nivell de tot Catalunya. L'acte, al que hi van assistir una trentena de persones, ha tancat amb el cant dels Segadors.



Homenatge a Lluís Companys

Partits i entitats de Palau-solità i Plegamans van participar diumenge 15 en l'homenatge a Lluís Companys, president de la Generalitat afusellat pel franquisme el 15 d'octubre del 1940. L'acte es va celebrar a la plaça que porta el nom del polític català. L'alcalde, Oriol Lozano, i Jordi Folch, director de la Fundació Folch i Torres, van destacar la figura i els valors de Companys. A continua-

ció el mestre Manel Martín, de l'Escola Municipal de Música va interpretar al piano 'Rossinyol que vas a França'. Ramón Ferran Tolosa va llegir el poema de Josep Carner *La fi de Lluís Companys* abans que els assistents fessin l'ofrena floral davant el monument dedicat al president. *El Cant dels Segadors*, amb acompanyament d'Anna Soley, de l'escola Municipal de Música, va tancar l'homenatge.

Incorporem la darrera tecnologia!



Ens reinventem amb la nova premsa digital

Canon imagePRESS V1000



T'ofereim la millor qualitat en impressió digital

A més, també hem incorporat un equip a color Canon com a segona màquina i un escàner de gran format d'alta qualitat!



Vídeo

T. 93 864 81 74 • 650 406 021 • www.jorbachs.com

L'ESCOTILLÓ
MOSTRA DE TEATRE AMATEUR

SENSE APUNTADOR

Grup: AMALGAMA de Barcelona

26 de Novembre

Reserva per WhatsApp al numero
650 47 99 24

Venda a taquilla una hora abans

Al Teatre de la Vila a les 18,30



Associació Municipal
FARRIGO-FARRAGO



Ajuntament de
Palau-solità i Plegamans





El glamur dels vestits de paper tanca la setmana de la gent gran

El jardí de Can Cortés va ser escenari de principi i final de la segona Setmana de la Gent Gran, que se celebra coincidint amb l'1 d'octubre, Dia Internacional de la Gent Gran. Dilluns 2 d'octubre es va fer la presentació del programa d'activitats. Al mateix escenari, sis dies després, la desfilada de vestits de paper, organitzada per les dones del Casal de la Gent Gran, tancava amb elegància i glamur una setmana amb varietat d'espectacles i propostes per la gent gran.

Dimarts al matí la jornada es va iniciar amb una caminada a l'entorn natural del municipi, en la que van participar una trentena de persones. A la tarda, la plaça de Ca l'Estruch va acollir una exposició d'art de dibuix i pintura, quadres de sorra, un taller de treballs manuals i de patchwork, organitzat per Dones per les Dones i l'associació Patchpalau.

Dimecres es va programar una cita clàssica per la gent gran de Palau-solità i Plegamans. El teatre de la Vila va acollir els playbacks folklòrics de la Nova Gresca, sempre vitals i encomanadissos. Les sardanes tampoc no van faltar a la

seva cita amb els més grans. Dijous 5, l'Agrupació Sardanista va portar la cobla Mediterrània a la plaça de la Vila per puntejar una dotzena de sardanes. Divendres va ser el torn del cinema, amb la projecció d'*El nuevo exótico hotel Marigold*, segona part de la divertida comèdia que es va projectar l'any passat al mateix teatre de la Vila.

El cap de setmana es va programar les dues propostes més multitudinàries. Dissabte es va convocar un berenar amb orquestra, que venia a substituir el tradicional dinar de la gent gran. Unes 190 persones, lluny dels 580 comensals que va reunir l'àpat l'any passat, es van trobar a la pista coberta per fer el ressopó i escoltar les melodies de l'orquestra Millenium. Abans de començar, la regidora de Gent Gran i la de Cultura, Patricia Freire i Eva Soler, van argumentar raons pressupostàries pel canvi de format.

L'activitat estrella va ser la desfilada de vestits de paper, que aquest any es va passar del pavelló als jardins de Can Cortés. Per la passarel·la van passar una trentena de models, la majoria de PsiP, però també de l'Hospitalet i Montcada.



RESTAURANT MASIA CAN BURGÜÈS

Es necessita:

- Ajudant de cuina per rentaplats entre setmana i el cap de setmana

Interessats truqueu al
93 864 40 95



Pugeu a un dels nostres trens i deixeu-vos portar per un paisatge natural amb un recorregut de més de 3 quilòmetres

TREN de PALAU
EL MÉS PETIT DELS TRENS GRANS

VALLS CAYFI

Tanques de jardí en PVC

93 715 19 00

Fàcil instal·lació.
Alternativa neta i segura.
Sense manteniment.
Resistents i d'alta durabilitat.



www.vallascayfi.com

info@vallascayfi.com

Torrent d'en Baiell, 32 - Pol. Ind. Can Clapers
08181 Sentmenat / BARCELONA

E. ARBÓ CLIMATITZACIÓ SL

MANAUT

BIASI



Calderes adaptades a la normativa RITE

- Servei tècnic oficial Manaut i Biasi
- Tarifes de reparació oficials de fàbrica
- Reparació i canvis de radiadors i components
- Instal·ladors propis per a reposició de calderes de gas i gasoil amb pressupost sense compromís
- Instal·lacions de calefacció i aire condicionat domèstic
- Venda de recanvis segons tarifa oficial
- Contractes de manteniment de garantia total (peces, mà d'obra i desplaçament) + revisions anuals obligatòries RITE
- Avalats pel certificat ISO 9001



RI 08/154652
Carnet:
CRC-1139-B

Telèfons 24h: 93 864 68 40 - 93 864 56 94
sat-manaut@earboclimat.com
Oficina i taller: C/ Diagonal 45, oficina - PsiP

l'espario & *l'espario good roll*
El plaer d'un bon àpat culminat amb un bon gelat

Estem a la Plaça Ernest Lluch de Palau-solità i Plegamans
Reserves: 665 539 186 També disponible a PASSODECUNAR

ROSTISSERIA
AVUI CUINEM
NOSALTRES

Gaudeix dels nostres
**POLLASTRES i
PLATS CASOLANS**
des de 10 €

Dijous i divendres
d'11.30 a 15.30h
Dissabtes,
diumenges i festius
de 8.30 a 15.30h

93 864 08 67
c/ Victor Català, s/n
(cantonada amb c/ Sant
Joan, 23 darrere Capriol)
Palau solità i Plegamans

TAXI

Xavier Caparrós

617 378 035
93 864 98 38

Taxi col·lectiu (disponibilitat
d'1 a 8 places) - Empreses

Cobrament amb tarjeta o efectiu
PALAU-SOLITÀ I PLEGAMANS
xaviercaparros1@gmail.com



'El llibre dels Feits', edició millorada

El cap de setmana del 7 i 8 d'octubre, Palau Medieval va tornar a transportar el castell de Plegamans al segle XIII. Per segon any consecutiu es va representar el capítol d'*El llibre dels Feits*, de Jaume I, on es narren els preparatius de la conquesta de Mallorca per part del jove rei català. L'important paper jugat en aquells fets pel senyor Ramon de Plegamans és l'excusa per portar a la que va ser la seva fortalesa una representació que aquest any ha triplicat públic i ha deixat un excel·lent regust tant als visitants com als mateixos responsables de la iniciativa.

Un total de 155 persones (130 adults i 25 menors) van gaudir del treball de la trentena d'actors i figurants mobilitzats per Palau Medieval per representar les 10 escenes, una més que l'any passat, que glossaven el segon capítol d'*El llibre dels Feits*. Aquesta segona edició va

comptar amb millores molt perceptibles respecte a l'estrena de l'any passat. Nous tapissos i una decoració més treballada permetien una immersió des del primer moment que el guia, Pere Farnés, convidava els visitants a entrar al castell.

Des de la desesperació dels comerciants catalans, arruïnats per la pirateria, fins a la massacre de les tropes catalanes després de derrotar el cabdill musulmà de Mallorca, el visitant feia un recorregut molt ben il·lustrat per les corts catalanes i per la realitat del segle XIII, on se situen els fets. Entre les explicacions de Farnés i els diàlegs dels diferents quadres, aquesta aposta de Palau Medieval barreja espectacle i divulgació a parts iguals. Vista la seva evolució en tan sols dues edicions, és fàcil imaginar que acabi convertint-se en un clàssic del calendari d'esdeveniments de casa nostra.



La salut mental a les empreses, a debat a Can Cortés

'La salut mental en l'àmbit laboral' va ser el tema de la taula rodona que es va celebrar dilluns 16 d'octubre, a l'auditori de Can Cortés, dins la programació de la Taula Vallesana de Salut Mental i Addicions amb motiu del dia Mundial de la Salut Mental. Hi van participar Carlos Alcoba, psicòleg; Dolores Barroso, directora de RRHH de l'empresa KAUTEX; Belen de la Torre, de l'associació Suficientment; Georgina Queralt, educadora social; Núria Sempere, tècnica d'inserció laboral; Raül Otín, psiquiatre; i Montse Montpeyó, del Servei de promoció econòmica de l'Ajuntament de Palau-solità i Plegamans.

La sessió va començar amb una introducció de Carlos Alcoba, que va comentar diverses dades d'un recent informe sobre la salut mental en l'àmbit laboral. L'estudi conclou que habitualment es percep l'espai laboral com un generador de malestar, cosa que cal revertir. Segons aquest estudi, un 40% de treballadors va a la feina amb sensació de malestar. El 76% de les empreses diu que es preocupava pel tema, però només el 30% dels treballadors ho percep.

Una altra dada significativa és que el 90% de les persones amb problemes de salut mental no ho explica. En general la por a l'estigma i a la discriminació professional és el principal escull per abordar aquests problemes a les empreses. La gent calla i no demana ajuda.

Com revertir tots aquests indicadors va ser l'eix de la taula rodona posterior i el principal repte plantejat als assistents. Segons els ponents, revertir tots aquests indicadors s'ha de fer a través del lideratge i donant eines concretes a treballadors i empreses perquè puguin millorar la situació.




Planxa i pintura - Mecànica - Electricitat
Equilibrat i canvi de rodes

Manteniment des de 50 € + IVA
OFERTA! en pneumàtics: 205 (55/16) des de 41 € + IVA

Vehicle de substitució
Pressupost sense compromís

Tels. 93 864 89 53 - Fax 93 864 31 96
Av. Catalunya, 88 - 08184 - Palau-solità i Plegamans



CUBAS PALAU

SERVEI DE NETEGES TÈCNiques

Fosses sèptiques - Anquets - Dipòsits -
Manteniment i reparació de fosses i canonades

GRUPO FUMIRAT
SERVICIOS 2005 S.L.

DESINFESTACIONES
DESINFECCIONES
DESINSECCIONES
CONTROL D'ANQUETES I PLUQUES
SERVEIS DE JARDINERIA
TRANSPORTS ADJ
GESTIÓ DE RESIDUS
INSPECCIONS AMB CAMERA



SERVEI URGÈNCIES 24H
629 79 34 30 - 685 49 42 12

TELF: 93 864 35 63 // 649 75 14 30



DESCOBREIX EL QUE PODEM FER PER LA TEVA LLAR

AVDA. JOSEP FONTCUBERTA, 115 - CALDES DE MONTBUI
672 205 915 / 938 655 353 - caldesvitral@gmail.com
www.caldesvitral.es - caldesvitral









Cristalleria
Fusteria d'alumini i PVC
Mosquiteres
Persianes i motors
Tendals
Baranes de vidre
Mampares de bany
Reparacions i manteniments

ELECTRICITAT · LAMPISTERIA · GAS
CALEFACCIÓ · AIRE CONDICIONAT

Us seguim atenent a l'adreça:

C. Comerç, 27
Palau-solità i Plegamans

T: 93 864 82 54

E: info@e-maso.com
W: www.e-maso.com



Més de 40 anys
al vostre servei

TÈCNIC SERVEI PALAU

Frio/calor desde 350 €

RENTADORES - ASSECADORES - VITROCERÀMIQUES - FORNS -
ESCALFADORS D'AIGUA - TERMOS ELÈCTRICS - AIRE CONDICIONAT -
GRIFERIES - MOBLES DE BANY - DESCALCIFICADORS (OSMÒTICS)



Av. Catalunya, 176 - Tel. 93 864 62 01 - 610 268 698
www.tecnicserveipalau.com - info@tecnicserveipalau.com

AGUILAR
PEDRA ARTIFICIAL
MARBRES I GRANITS

Cuines, escales, revestiments, banys

APPROVED FABRICATOR
SILESTONE

Tels. 610 455 118 - 685 959 734
Sant Jaume, 26 - Palau-solità i Plegamans

L'INFORMATIU
PALAU-SOLITÀ
I PLEGAMANS



Aquest espai podria ser per tu... 629 262 682
Vols VENDRE? Fes-te VEURE! psipinfo@gmail.com

VOLS VOLAR?

Regala't una experiència d'altura!
610 365 194



Consulta preus, disponibilitat i rutes trucant per telèfon.



L'octubre rosa, tot un èxit

La campanya de captació i sensibilització sobre la lluita contra el càncer de pit que Sin Teta Hay Paraiso ha dut a terme durant el mes passat ha estat tot un èxit. Així ho va explicar Sandra Díaz, responsable de l'entitat a L'Informatiu. La participació en tots els actes organitzats durant tot el mes va anar creixent dia a dia, explica Díaz, que destaca els constants oferiments que rep per oferir serveis a la causa: "Molta gent em diu que no pot oferir diners, però s'ofereixen per fer tallers,

activitats o donar servei a qui ho pugui necessitar."

En total, el mes rosa ha aconseguit recaptar 2.440 euros. La major part de la recaptació s'ha fet amb la venda de samarretes, que ha estat la peça estrella. La majoria dels diners van a parar a la investigació de L'Institut Oncològic de la Vall d'Hebron. Però també n'hi ha una part, explica Díaz, que es dedica a ajudar a persones de Palau-solità i Plegamans que estan patint la malaltia i que necessiten algun tipus de suport.



Orientació per a joves

L'Ajuntament de Palau-solità i Plegamans ha posat en marxa el programa Start Noves Oportunitats del Servei d'Ocupació de Catalunya, que fa més de 5 anys que funciona amb molt bons resultats a la resta de Catalunya. El servei té l'objectiu de guiar el jovent d'entre 16 i 24 anys en la construcció del seu futur personal i professional mitjançant continguts formatius i experiències relacionades amb el món laboral.

Les persones joves interessades poden rebre assesso-

rament i més informació es poden adreçar a Marta Barquilla, al telèfon 670 821 643 (via trucada o whatsapp) o al correu electrònic m.barquilla@cnovallesoccidental.cat. També podreu trobar-la visitant l'Espai Jove l'Escorxador, els matins de dilluns a divendres.

El programa està dissenyat per adaptar-se a les necessitats individuals de cada jove. Per acompanyar-los a construir el camí per millorar el seu futur, el programa oferirà un seguiment tutoritzat des del minut 0.

El Badalaboca amplia la franja fins als 17 anys

El Badalaboca, la mostra de cinema infantil de Palau-solità i Plegamans, arriba a la seva tercera edició i es consolida totalment com una de les cites cinematogràfiques del calendari palauenc. Les novetats d'aquest any són l'ampliació del nombre de tallers, que seran 4, i l'ampliació de la franja d'edat que pretén abastar el certamen, que passa dels 3 als 17 anys (les dues edicions anteriors eren fins als 12).

Les sessions familiars se celebren entre divendres 3 i diumenge 5 de novembre, però durant tota la setmana anterior, els menuts de les escoles de PsiP hauran passat per les sessions exclusives que el cicle els dedica. Entre el 30 d'octubre i el 2 de novembre, prop de

1.100 escolars del poble passaran pel teatre de la Vila, 100 més que l'any passat. Els passos oberts a tota la família s'inicien el divendres 3 de novembre, dia de la inauguració del festival, a les 18.00. Dissabte es faran 4 sessions (11.00, 12.30, 17.00 i 19.00) i diumenge n'hi ha previstos dos passes (11.00 i 18.00).

En aquesta tercera edició, es podran veure un total de 45 títols amb durades que oscil·len entre els 3 i els 75 minuts. Concretament, són 41 curtsmetratges, 2 migmetratges i 2 llargmetratges. Les previsions de l'Ajuntament són aconseguir al voltant de 1.400 espectadors. El festival no perd de vista la seva aposta per la inclusió i manté en la seva programació



una sessió especial pensada per a un públic amb Trastorn de l'Espectre Autista (TEA).

Els tallers, que es realitzaran en l'Escorxador (dijous, 2, i dissabte, 4) i en la Torre Folch (dissabte, 4, i diumenge, 5) tractaran temes com la definició dels personatges, el muntatge cinematogràfic, el so i el doblatge.

Les entrades, tant les sessions familiars com als tallers,

són gratuïtes, però cal fer reserva prèvia a través de la web palauplegamans.koobin.cat.

Aquesta tercera edició compta amb un pressupost de 22.900 euros, una mica per sota dels 25.000 euros que es van invertir en l'edició del 2022. Es pot consultar tota la programació del festival a la web www.palauplegamans.cat/badalaboca.

LLISTA CÍVICA

Parlem-ne



Dolores Feliu
Presidenta de
l'Assemblea Nacional
Catalana



Uriel Beltran
Coordinador de la
comissió d'estratègia i
discurs de l'ANC



Dijous 16 de novembre a les 19 h
Auditori de Can Cortés
Camí Reial, 56
Palau-solità i Plegamans



assemblea
PALAU-SOLITÀ I PLEGAMANS
SANTA PERPÈTUA DE MOGODA

L'alimentació, eix de la nova mostra del museu



La sala del Museu Parroquial de Can Cortés té una nova exposició temporal. Aquest cop, Nàdia Tarifa, tècnica de Patrimoni de l'Ajuntament de Palau-solità i Plegamans, ha escollit l'alimentació com a fil conductor de la mostra. Amb el material inventariat relacionat amb aquest tema, plats, àmfores, olles, morters, utensilis de cuina i altres estris, s'ha muntat l'exposició que porta per títol Som el que mengem. L'alimentació al llarg del temps. La mostra estarà oberta al públic a Can Cortés fins després de Nadal, en horari habitual de la masia.

La presentació d'aquesta segona exposició temporal es va fer amb motiu de les Jornades Europees de Patrimoni, que es van celebrar divendres, dissabte i diumenge, 13, 14 i 15 d'octubre. Dissabte es van

programar dues visites al castell de Plegamans. L'afegit a la visita tradicional que es pot fer habitualment va ser que Palau Medieval va representar una de les escenes del *Llibre dels Feits* als visitants.

El mateix dissabte, d'11,30 a 13 hores, el Viver Cultural Torre Folch va oferir un taller de decoració ceràmica. Més tard, de 17 a 20 hores, es va obrir gratuïtament el Museu Internacional de les Titelles (MIT), situat a la masia Can Falguera. I durant tota la tarda també es van fer visites guiades de la Casa Consistorial.

Diumenge, com és habitual, també es va poder fer la visita comentada per la Fundació Folch i Torres al castell, a les 10 i a les 11.30 hores. Diumenge, però, ja no es podia veure l'escena representada per Palau Medieval.

CALDES DE MONTBUI

Més de 15.000 persones a l'FM

La Festa Major de Caldes, amb els espectacles programats a la Capvuitada posterior, van aplegar gran nombre de públic en tots els espais.

La Festa Major i Capvuitada 2023 de Caldes de Montbui van registrar una gran afluència de públic en bona part dels actes programats entre el 6 i el 15 d'octubre. Durant els 10 dies d'activitats més de 15.000 persones van passar pel parc de Can Rius, que es consolida així com l'epicentre de la festa.

Entre els actes més destacats hi ha el concert d'havaneres, que va reunir aproximadament un miler de persones a la plaça de la Font del Lleó; l'actuació de Metropolitan Union al costat de les corals calderines, el concert de Triquell o l'espectacle de Circ Pistolet, que va fer petit l'embalat del parc de Can



Rius. També va sorprendre positivament el concert i el ball de l'Orquestra Selvatana.

Pel que fa als actes de cultura popular, la cercavila de gegants que celebrava el 30è aniversari de la Fal·lera gegantera o els Corredossos de Foc, el corre-foc especial del 30è aniversari

del Ball de Diables i el 10è aniversari de la secció infantil, també van rebre el suport popular. Entre els espectacles que més van sorprendre hi ha l'aposta innovadora dels bastoners, incorporant llums led als bastons. Clàssics com la Festa Gran, la Milla Urbana, els Versots o les

Olimpiades Infantils també van tenir força públic.

En general, va estar una Festa Major i Capvuitada amable, durant la qual no s'han registrat incidents greus. A més, la meteorologia també va acompanyar i va permetre celebrar tots els actes previstos.

CALDES DE MONTBUI

Ple extraordinari per apujar els impostos i les taxes

L'Ajuntament de Caldes de Montbui va convocar un ple extraordinari el 16 d'octubre per aprovar un augment dels impostos pel 2024. La mesura, aprovada amb 9 vots a favor dels regidors d'ERC i JXC, preveu revisar els tributs municipals per fer front a l'increment de l'IPC registrat durant els últims mesos i, a la vegada, compensar la caiguda d'ingressos conseqüència de la modificació i conseqüent disminució de l'impost sobre la plusvàlua.

D'una banda, l'Impost sobre

Bens i Immoble (l'IBI) estava congelat des del 2016 i, a partir de l'any que ve, augmentarà uns 90 € de mitjana. Pel que fa a la resta de taxes municipals, feia més d'una dècada que estaven congelades. Per això, ara s'ha decidit actualitzar-les.

L'única excepció és la taxa de recollida de residus que s'actualitza anualment segons el que estableix el Consorci per a la Gestió dels Residus del Vallès Oriental, que és l'organisme que presta aquest servei al municipi.

POLINYÀ

Una jornada de portes obertes inaugura la nova biblioteca

El 21 d'octubre es va inaugurar la nova biblioteca de Polinyà. Una festa ciutadana al carrer i portes obertes per a visitar el nou equipament van servir per presentar al poble els 811 m² d'aquest nou equipament. L'alcalde i la resta de representants de l'ajuntament van estar acompanyats del president de la Fundació Neus Català, Ricard Ribera, del director general de Promoció cultural i Biblioteques de la Generalitat de Catalunya,

Josep Vives, i de la vicepresidenta primera de la Diputació de Barcelona, Marta Farrés.

Han estat cinc anys amb l'equipament tancat i pels quals l'alcalde, Javier Silva, va demanar disculpes durant l'acte: "Com he dit sempre, malgrat que no és la nostra culpa si és la nostra responsabilitat. Els polinyanencs i polinyanencs no mereixien estar tant de temps sense biblioteca. Però ara ja la tenim aquí, més gran, més

maca i amb més serveis que mai".

La nova biblioteca, que compta amb dues plantes amb un espai infantil, una sala de premsa i revistes, una aula de formació i una sala polivalent, porta el nom de l'activista dels drets humans i supervivent dels

campes de concentració nazis, Neus Català. La biblioteca té un fons especialitzat en l'holocaust i el nazisme que ja es pot consultar lliurement.

L'horari de l'equipament és de dilluns a divendres de 15 a 20 h i dimecres i dissabtes de 10 a 13:30 h.



SENTMENAT

Dos èxits de l'esport femení sentmenatenc

L'equip Infantil B del FC Barcelona va guanyar a l'Atlético de Madrid per cinc gols a tres en la final Sub-12 del torneig East Mallorca Girls Cup. La porteria blaugrana estava defensada per la sentmenatenca Ester Torres Castillo, qui forma part de la formació des del 2019.

L'East Mallorca Girls Cup ha celebrat la cinquena edició d'un dels torneigs internacionals de futbol base femení més importants d'Europa. Ha estat entre els dies 12 i 15 d'octubre, a la zona de llevant de l'illa. Han participat fins a 48 equips provinents tant de l'àmbit nacional com de països com Suècia, Finlàndia, Japó, Noruega, Polònia, Dinamarca, Alemanya o Austràlia.

Una altra sentmenatenca, Érika García Teruel, va tenir també una gran actuació en la Copa Federació de patinatge. La patinadora del CPA Sentmenat va quedar segona classificada a la Copa Federació infantil celebrada el 14 i 15 d'octubre. Aquest segon lloc li permetrà pujar de categoria.



SANTA PERPÈTUA

Moguda Gastronòmica per impulsar la restauració local

Divendres 20 d'octubre va arrencar La Moguda Gastronòmica, una iniciativa de l'Ajuntament de Sant Perpètua que agrupa una vintena de restauradors locals i que s'allargarà fins al 5 de novembre. Durant aquestes dues setmanes, la ciutadania podrà gaudir de diferents propostes culinàries per part dels restaurants participants, que presentaran propostes fetes per a l'ocasió amb productes de temporada i de proximitat a un preu especial.

La intenció del consistori es

crear una plataforma de promoció, difusió i projecció exterior dels seus restauradors i de la gastronomia del municipi. A més, les jornades també comptaran amb un seguit d'activitats paral·leles obertes a restauradors i ciutadania com ara un Showcooking a càrrec d'Ada Parellada, un concurs de Croquetes o una Quina Gastronòmica.

Tant els preus com els menús de les jornades es poden consultar a la web lamogudagastromonica.cat.





L'HC Palau ensenya múscul

36 equips, 240 jugadors amb els seus corresponents tècnics i assistents i un pressupost que ronda els 300.000 euros. Amb aquest perfil, l'HC Palau afronta una temporada plena de reptes i amb la presió d'aconseguir èxits que permetin mantenir el club al màxim nivell.

L'HC Palau-solità i Plegamans va fer la presentació oficial de la temporada 23/24 el dijous 12 d'octubre. El pavelló Maria Víctor va ser un cop més l'escenari de la festa groc i negra. Un a un van anar desfilar els 36 equips que aquest any conformen l'estructura del club palauenc.

Amb les absències pròpies d'un dia festiu com aquell, la pista es va omplir de samarretes de totes les talles, des dels benjamins i els menuts de l'escola, fins als veterans, passant, és clar, pels sèniors masculins i les noies del Generali HC Palau. 240 jugadors, amb els seus respectius tècnics i personal assistent es van encomanar a la grada, plena de familiars i amics, per demanar suport i ànims durant la temporada.

La festa també va tenir com

Bon inici dels dos seniors

El Generali HC Palau ha acabat octubre en el segon lloc de la classificació de l'OKLligaF, empatat a 13 punts amb el Telecable i l'HC Corunya. Encapçala la classificació, amb 15, el CP Vila-sana. Van ser les lleidatanes les que van infligir la primera derrota de la temporada d'OKLligaF de les palauenques. El partit disputat al pavelló Maria Víctor, el dissabte 21, va acabar amb victòria per la mínima del Vila-sana (0-1), tot i el domini del partit va ser de les palauenques. Els altres tres partits jugats aquest mes passat van ser dues victòries,

davant el Voltregà (4-1) i l'Alcobendas (0-8) i un empat a la pista del Fraga (1-1).

Pel que fa al sènior masculí, està realitzant un bon inici de temporada en el seu debut a Primera Catalana. Dels 4 partits jugats aquest octubre n'ha guanyat els altres dos. Les dues derrotes han estat contra els dos primers classificats, el CH Lloret (3-2) i el CP Tona (3-7). L'HC Palau es va imposar a casa contra el CH Palafrugell (6-4) i el CP Tordera (4-3). Els palauencs ocupen el setè lloc de la classificació, amb 12 punts.

Els Tigretons s'imposen a les Panteres Roses per un set

L'equip dels Tigretons es va imposar al de les Panteres Roses en la primera Superlliga de Pàdel de Palau-solità i Plegamans. Després de les finals jugades el 21 i 22 d'octubre a Can Falguera, el resultat no podia haver estat més ajustat, l'equip taronja va guanyar per un sol set de diferència, 169 a 168. La puntuació final respon a l'acumulació de sets guanyats per cada equip durant el temps que ha durat la competició, que es va iniciar el mes de juliol passat.

El sistema de puntuació i participació d'aquest torneig no comptabilitza victòries de partit sinó que puntua per sets aconseguits. Cada equip estava format per 29 jugadors, 12 noies i 17 nois, que s'enfrontaven segons un rànquing de categories fixat per l'organització. Els equips no tenen parelles fixes, sinó que cada capità va decidint qui juga cada setmana segons cada categoria. La Superlliga contempla enfrontaments masculins, femenins i mixtes.

Per compensar possibles desequilibris o diferències de nivell, l'organització va aplicar algunes normes de correcció de tanteig i de penalització segons els resultats. Durant el torneig s'han aplicat també rànquings personals que han fet pujar o baixar de categoria els palistes, de manera que a



l'hora de programar els partits posteriors s'anessin igualant els nivells de cada equip. El resultat ha estat una competició força disputada, com ho demostra el resultat final, i que ha estat molt ben rebuda per tots els participants, que han lloat el bon ambient que s'ha viscut durant tot el torneig.

La Superlliga ha comptat amb el suport d'alguns comerços del poble, com Fruites Juani Baeza, Pintures Grau Veterinària Lacasa o el bar Stop, entre d'altres

Escola de Tennis i Pàdel

Inici el 4 de Setembre

Grups:
 Escola d'Adults (Tots els nivells)
 Escola Infantil (De 4 a 8 anys)
 Escola d'iniciació (De 9 a 14 anys)
 Escola de Perfeccionament (> de 14 anys)
 Escola de Competició (> de 14 anys)

Més informació: 93 864 92 13
 www.ctpalau.com

PLACES LIMITADES

NO MÉS CAIGUDES

ENTRENAMENTS PERSONALS A DOMICILI ADAPTAT A LA GENT GRAN

MÉS INFORMACIÓ

Contacte: 664 137 161
 Instagram: CANASFIT

canfalguera

PÀDEL

www.padelcanfalguera.cat

Carrer de la Guatlà, s/n
 Can Falguera, Palau-Solità i Plegamans
 Horari: de 9.00 a 22.00 h de dilluns a diumenge
 Tel. 663 538 406
 padelcanfalguera@teampartners.net

Pàdel, àpats i bon rotllo!

Lloguer de pistes

Servei de bar/restaurant

Tornejos, escola de pàdel

Tennis Quick, bitlles catalanes, petanca, futbol sala i futbol 7

Vine a visitar-nos!



La MTB es consolida com una cita solidària de l'esport a PsiP

Quasi 500 corredors van participar en la tercera edició de la cursa solidària en benefici de la Fundació PKU.



La tercera edició de la MTB Per Ells, la cursa organitzada per la Fundació PKU, va confirmar aquesta cursa com una cita plenament consolidada en el calendari esportiu de Palau-solità i Plegamans. També en l'agenda solidària del poble, ja que la cursa pretén recaptar fons per la investigació d'un biosensor que millori la qualitat de vida dels afectats per trastorns metabòlics.

La cita d'enguany va ser el diumenge 22 d'octubre. 496 ciclistes van participar en una jornada lúdica que va tenir la pineda del parc de l'Hostal del Fum com a escenari principal. Els corredors es van començar

a concentrar a partir de les 8 del matí. Els primers a prendre la sortida, a les 08.30, van ser els 67 usuaris de bicicletes elèctriques que corrien en el circuit de 50 kilòmetres. 10 minuts més tard ho va fer el grup més nombrós, els 273 *bikers* que van fer els 50 km a pulmó. A les 8.50 van començar a pedalar els 103 ciclistes de la categoria de 25 km i a les 11 del matí es va donar la sortida als 53 participants de la categoria familiar que van fer un recorregut de 15 km.

La cursa va comptar amb un ampli desplegament de la Policia Local i de Protecció Civil, que van vetllar per la seguretat dels participants especial-

ment en els trams on la cursa coincidia amb trànsit rodat. La jornada va transcórrer sense incidents remarcables, només algunes caigudes sense importància, segons l'organització. La matinal va acabar al voltant de les 12 del migdia amb un sorteig de regals entre tots els dorsals i amb la música del duet Aina i Albert.

L'objectiu solidari es va aconseguir també sobradament, arribant a una recaptació de 8.200 euros. Els diners seran destinats al desenvolupament del biosensor que finança la Fundació PKU i que ja compta amb un prototip en fase experimental.

El Club Atlètic Palau reforça la seva aposta per la solidaritat

El Club Atlètic Palau acabarà l'any començant un nou projecte solidari, aquesta vegada amb un caràcter més local. L'atletisme palauenc organitzarà una Sant Silvestre Solidària per recollir fons per a l'ONG Palau-solidari, una organització que té ja més de 30 anys que actualment estan treballant en una de les regions més pobres del Perú: Oxapampa.

La Sant Silvestre de Palau serà un esdeveniment lúdic-esportiu familiar que organitza el Club amb finalitat solidària, pels voltants de Nadal. És un circuit urbà d'uns 6 kms apte per a tots els nivells. Tota la recaptació anirà destinada íntegrament a l'ONG Palau-solidari.



En el vessant purament esportiu del club, aquest mes d'octubre ha destacat el paper de l'ultrafondista del club Paco Robles en les 100 milles de la Sierra de Alcaraz, que es va celebrar el 23 d'octubre a Albacete. Robles, especialista en aquest tipus de curses, va quedar segon de la general i primer de la seva categoria, la màster.

L'atleta del CA Palau va invertir un temps de 22 hores, 32 minuts i 57 segons en recórrer el traçat, amb un desnivell positiu de 1.500 metres. Robles explica que la duresa de la cursa va posar a prova en molts moments la capacitat de sacrifici i l'esforç mental.

MENTIRA FEST

01 · 02 DESEMBRE 2023 SALA CORRAL PALAU-SOLITÀ I PLEGAMANS BARCELONA

ENTRADA GRATUÏTA

GRABATZUBA SIROL!

VIOLEAST UDOL Perennial Isolation

METZINA PORCINA QUAS PAIN LATREIZE ARREL

EXESSUS Shamante @ Ritual

OBERTURA DE PORTES A LES 20:00H

Organitza: LA ONDA VASK Design Col·labora: Ajuntament de Palau-solità i Plegamans Turón Valinor films Producció urika

L'habitatge i tot el que l'envolta, tant en l'àmbit social, com polític com econòmic, desperta sempre molt interès. No en va és un dret fonamental que tothom reivindica, però que no tothom pot assolir. Palau-solità i Plegamans viu aquests dies una certa polèmica envers aquest tema. L'estudi anual que elabora el Consell Comarcal del Vallès Occidental aporta dades que permeten contextualitzar la situació.



INFORME ANUAL DEL CONSELL COMARCAL DEL VALLÈS OCCIDENTAL

Radiografia del mercat immobiliari



PEP PUIG

El Consell Comarcal del Vallès Occidental va publicar al setembre l'Informe Anual de l'Habitatge a la comarca, referit a l'any 2022. En un moment en què la construcció de nous pisos està sent motiu de tensió entre alguns veïns i l'Ajuntament, aquest treball aporta dades interessants per tenir clara la situació d'aquest mercat a casa nostra.

L'estudi extreu conclusions en l'àmbit comarcal i desglossa dades a escala municipal. Durant el 2022 la construcció residencial al Vallès Occidental va créixer un 13%. Després de recuperar-se l'any 2021 de l'impacte de la pandèmia, s'han encadenat dos anys consecutius de creixement en el nombre d'habitatges iniciats, amb xifres superiors al 10%. A tota la comarca s'han finalitzat 1.714 habitatges.

En el cas de Palau-solità i Plegamans, es van iniciar 109 llars i se'n van acabar 87. Amb aquestes xifres, el nostre municipi es col·loca com un dels

més actius i amb un índex de construcció per cada 1.000 habitants dels més alts de la comarca, amb 7,3 habitatges començats per cada 1.000 habitants.

L'HABITATGE DE PROTECCIÓ OFICIAL

Pel que fa a l'Habitatge de Protecció Oficial (HPO), es va iniciar la construcció de 43 pisos amb aquest qualificatiu a tota la comarca, 144 menys que el 2021, i se'n van acabar 129, 24 menys que l'any anterior. Tot i la davallada, és la segona xifra més elevada des de 2013.

La construcció d'HPO al territori entre 2018 i 2022 s'ha concentrat en les grans ciutats de la comarca com Sabadell, Terrassa i Sant Cugat del Vallès. Per contra, hi ha 13 municipis que no han engegat cap promoció d'habitatge públic en aquest període. D'aquests, sis no n'han iniciat cap des del 2008. La xifra de sol·licitants d'habitatges de protecció oficial

registra un increment del 3,4% i arriba a les 5.967 persones l'any 2022, màxim històric comarcal.

En aquest àmbit, l'informe del Consell Comarcal dona dades sobre l'HPO a Palau-solità i Plegamans. En el capítol dedicat a l'Accés i promoció dels habitatges de protecció oficial destaca el fet que PsiP va ser dels pocs municipis on no es va iniciar cap HPO entre el 2008 i el 2017. En el període 2018-2022, en canvi, se n'han posat en marxa 6, dels quals 3 compten ja com acabats. El mateix informe apunta, però, que el nostre poble compta amb 64 habitatges amb règim de protecció vigent.

Pel que fa a la demanda d'aquest tipus de llars, durant el 2022 Palau-solità i Plegamans va admetre 30 sol·licituds al Registre de Sol·licituds d'Habitatges de Protecció Oficial (RS-HPO). Això dona una ràtio de 20,1 sol·licituds per cada 1.000 habitants. Els municipis de la comarca amb més demanda d'HPO són Sant Cugat del Vallès amb 156,7 inscripcions per cada 10.000 habitants, seguit

de Badia del Vallès, amb 135,2. A molta distància se situa Sabadell (76,3) i Cerdanyola del Vallès (60,4). La mitjana catalana se situa en els 48,6 demanants per cada miler d'habitants, i la comarcal, en 63 per cada mil.

Tot i ser de les més baixes, la demanada d'HPO a PsiP gairebé s'ha triplicat en els darrers tres anys. L'informe subratlla que el ritme d'inscripcions anuals està influenciat per l'oferta d'habitatges protegits al municipi.

COMPRAR O LLOGAR?

Durant l'any passat la compravenda va ser l'opció majoritària davant el lloguer, que tot i repuntar respecte a l'any 2021, encara és l'opció menys escollida pels qui busquen una llar. En ambdues opcions, els preus es van apujar. Comprar un pis o una casa durant el 2022 va sortir un 2,1% més car que el 2021, situant-se la mitjana comarcal en els 2.711 €/m² en

RESUM DEL MERCAT DE L'HABITATGE AL VALLÈS OCCIDENTAL

CONSTRUCCIÓ



2.087

habitatges iniciats



+13,3% 2021-2022



1.714

habitatges acabats



-17,3% 2021-2022

2,2 habitatges iniciats per cada 1.000 habitants, superior a Catalunya (2,1)

1,8 habitatges acabats per cada 1.000 habitants, superior a Catalunya (1,6)

COMPRAVENDA

11.683 transaccions

2.375,00 €/m²

+12,3% 2021-2022

+2,1% 2021-2022

El preu mitjà de compravenda de la comarca s'ha incrementat un 19,9% en cinc anys

82,3% transaccions d'habitatge de segona mà

La població resident dedica el 28,8% dels ingressos a pagar la hipoteca

LLOGUER

15.501 contractes

763,62 €/mes

-2,1% 2021-2022

+5,0% 2020-2021

El preu mitjà de lloguer de la comarca ha augmentat un 11,3% en cinc anys

57,0% pes del lloguer

La població resident dedica el 28,8% dels ingressos a pagar el lloguer

INSTRUMENTS DE POLÍTICA D'HABITATGE

Habitatges de protecció oficial (HPO)

16.203 HPO amb règim de protecció*

El 48,4% HPO* s'han adjudicat per promotors de caràcter públic

7 de cada 10 HPO* s'han adjudicat per compravenda

142 contractes de borsa de lloguer social

* Qualificació definitiva a partir del 1993

Programes socials

6.831 prestacions pagament el lloguer +898 prestacions 2021-2022

310 prestacions d'urgència especial -45 prestacions 2021-2022

QUALITAT DE L'EDIFICACIÓ

33,8% edificacions residencials amb certificat energètic

24,7% edificacions certificades amb qualificació energètica poc eficient (certificat F i G)

ACCÉS I EXCLUSIÓ RESIDENCIAL

1.191 desnonaments +13,5% 2021-2022

El 63,5% dels llançaments judicials van ser per habitatges en règim de lloguer

PASSA A LA PÀGINA 40 →

HABITATGES INICIATS I ACABATS (2022)

Municipi	Iniciats	Acabats
Badia del Vallès	32	-
Barberà del Vallès	284	99
Castellar del Vallès	59	78
Castellbisbal	21	5
Cerdanyola del Vallès	102	104
Gallifa	-	-
Matadepera	46	21
Montcada i Reixac	19	39
Palau-solità i Plegamans	109	87
Polinyà	2	86
Rellinars	3	4
Ripollet	22	18
Rubí	49	40
Sabadell	451	410
Sant Cugat del Vallès	188	134
Sant Llorenç Savall	3	2
Sant Quirze del Vallès	35	13
Santa Perpètua de Mogoda	13	89
Sentmenat	5	5
Terrassa	599	455
Ullastrell	5	4
Vacarisses	12	6
Viladecavalls	28	15
Vallès Occidental	2.087	1.714

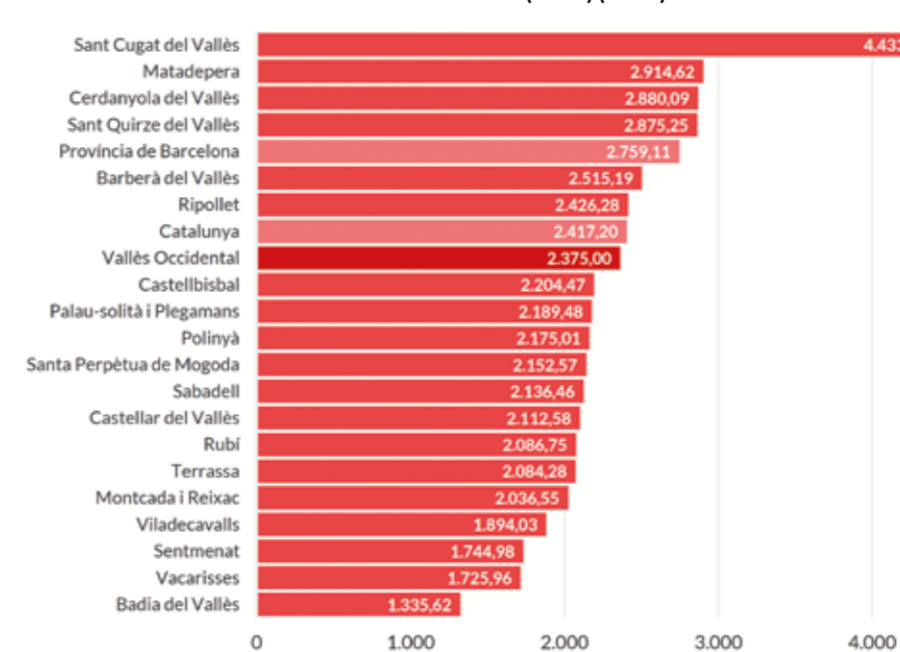
HABITATGES INICIATS I ACABATS PER CADA 1.000 HABITANTS (2022)

Municipi	Iniciats per cada 1.000 hab.	Acabats per cada 1.000 hab.
Badia del Vallès	2,4	-
Barberà del Vallès	8,6	3,0
Castellar del Vallès	2,4	3,1
Castellbisbal	1,6	0,4
Cerdanyola del Vallès	1,8	1,8
Gallifa	-	-
Matadepera	4,7	2,2
Montcada i Reixac	0,5	1,1
Palau-solità i Plegamans	7,3	5,8
Polinyà	0,2	10,2
Rellinars	3,3	4,4
Ripollet	0,6	0,5
Rubí	0,6	0,5
Sabadell	2,1	1,9
Sant Cugat del Vallès	2,0	1,4
Sant Llorenç Savall	1,2	0,8
Sant Quirze del Vallès	1,7	0,6
Santa Perpètua de Mogoda	0,5	3,4
Sentmenat	0,5	0,5
Terrassa	2,7	2,0
Ullastrell	2,3	1,9
Vacarisses	1,6	0,8
Viladecavalls	3,7	2,0
Vallès Occidental	2,2	1,8

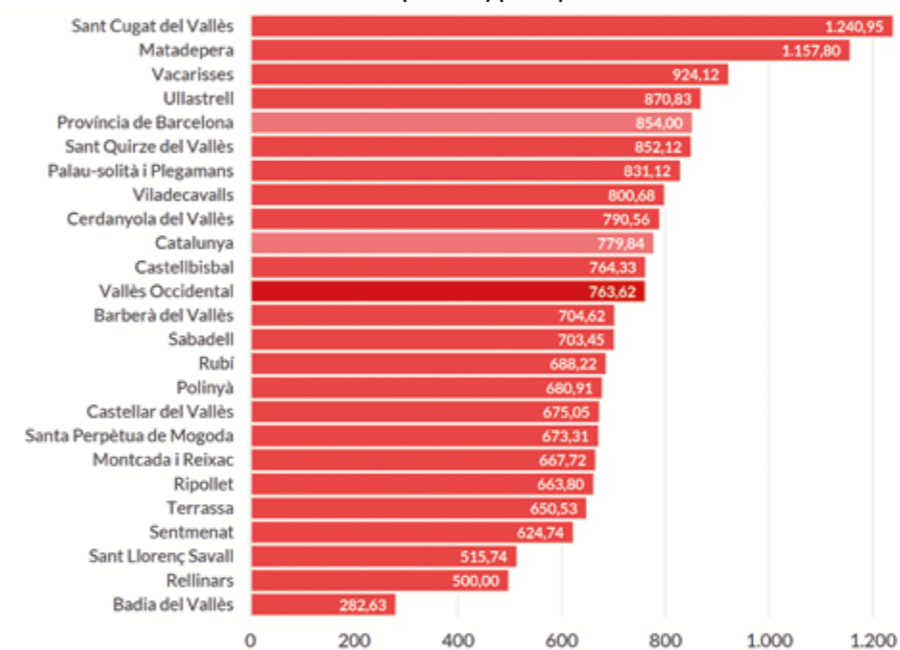
TRANSACCIONS DE COMPRAVENDA I CONTRACTES DE LLOGUER (2022)

Municipi	Compravenda	Lloguer
Badia del Vallès	88	57
Barberà del Vallès	462	399
Castellar del Vallès	270	234
Castellbisbal	136	161
Cerdanyola del Vallès	613	901
Gallifa	-	2
Matadepera	77	135
Montcada i Reixac	453	507
Palau-solità i Plegamans	177	164
Polinyà	91	103
Rellinars	-	6
Ripollet	439	481
Rubí	967	1.202
Sabadell	2.703	3.897
Sant Cugat del Vallès	996	1.995
Sant Llorenç Savall	-	41
Sant Quirze del Vallès	195	214
Santa Perpètua de Mogoda	260	291
Sentmenat	76	173
Terrassa	3.364	4.452
Ullastrell	-	12
Vacarisses	109	32
Viladecavalls	124	42
Vallès Occidental	11.683	15.501

PREU MITJÀ ANUAL DE COMPRAVENDA D'HABITATGE (€/M2) (2022)



PREU MITJÀ DE LLOGUER CONTRACTUAL (€/MES2) (2022)



PREU DE COMPRAVENDA D'OBRA NOVA I DE SEGONA MÀ (€/M2) (2022)

Municipi	Nous	Segona mà
Badia del Vallès	1.206,90	1.358,33
Barberà del Vallès	2.151,48	2.547,31
Castellar del Vallès	2.090,58	2.117,38
Castellbisbal	-	2.204,47
Cerdanyola del Vallès	2.724,95	2.890,53
Matadepera	-	2.914,62
Montcada i Reixac	2.364,94	1.909,85
Palau-solità i Plegamans	2.084,83	2.212,03
Polinyà	-	2.195,31
Ripollet	2.017,98	2.460,58
Rubí	2.107,32	2.081,08
Sabadell	2.350,47	2.074,03
Sant Cugat del Vallès	4.480,98	4.405,58
Sant Quirze del Vallès	2.511,84	2.900,80
Santa Perpètua de Mogoda	2.021,84	2.187,60
Sentmenat	1.665,40	1.754,42
Terrassa	2.488,32	2.011,95
Vacarisses	-	1.725,96
Viladecavalls	720,48	1.973,02
Vallès Occidental	2.711,95	2.300,93

← VE DE LA PÀGINA 38

el cas de les finques de nova construcció i en 2.300 €/m2 pel mercat de segona mà. Palau-solità i Plegamans es troba una mica per sota de la mitjana comarcal, amb 2.084 €/m2 i 2.212 €/m2, respectivament.

En el cas del lloguer, el nostre poble té un preu mitjà de lloguer de 831 euros mensuals, el sisè més alt de la comarca, que té una mitjana de 763 € al mes. En el període 2108-2022, els preus del lloguer a PsiP han augmentat un 15,4%, col·lo-

cant el nostre poble en el rànquing dels cinc municipis del Vallès Occidental amb un increment més elevat.

L'any 2022 s'han registrat 11.683 transaccions de compravenda, el que representa un 12,3% més que un any abans. D'aquesta manera, el dinamisme dels darrers dos anys permet superar l'impacte de la pandèmia sobre el mercat immobiliari comarcal, assolint un nou màxim de compravendes. En canvi, els contractes de lloguer s'han reduït anualment un 2,1% i encara no s'han arribat a superar les xifres registrades abans de la pandèmia.

ELS PREUS

L'informe anual del Consell Comarcal del Vallès Occidental apunta que en els darrers anys el mercat de l'habitatge a la comarca i a la resta de Catalunya ha experimentat un accentuat increment de preus que ha anat acompanyat d'un encariment dels costos dels subministraments bàsics, principalment de l'energia. La pujada de preus ha estat molt superior a la millora de les rendes de les llars, cosa que ha empitjorat les dificultats de les llars per accedir i mantenir l'habitatge en condicions adequades.

Aquesta crisi d'assequibilitat

no té la mateixa intensitat al territori ateses les diferències entre municipis tant en l'evolució del mercat immobiliari com en el nivell de renda de les llars. Així, l'esforç teòric d'accés a l'habitatge de propietat ha crescut 3,6 punts percentuals a la comarca des del 2016 fins a situar-se en el 28,8% l'any 2020, per sota de la mitjana catalana (29,8%). En l'habitatge de lloguer, l'índex comarcal s'ha incrementat al voltant de tres punts i arriba al 28,8%, també per sota de la xifra catalana (29,6%). En l'àmbit el Vallès Occidental, la càrrega del cost de l'habitatge en propietat supera

el 30% de la renda mitjana de les llars en onze municipis de la comarca, mentre que en l'habitatge de lloguer aquest llindar és superat en deu municipis.

Una altra conseqüència de la crisi d'assequibilitat és l'exclusió residencial. L'esforç que han de fer les llars, especialment aquelles amb menys recursos, per al pagament de la hipoteca o del lloguer i les despeses de subministraments pot acabar derivant en situacions de pèrdua d'habitatge. Des del 2020 s'han aplicat mesures extraordinàries per fer front a les necessitats residencials dels col·lectius en situació de vulne-

rabilitat com ara la paralització dels desnonaments. Tot i romandre vigent, durant el 2022 s'han portat a terme 1.191 llançaments judicials al Vallès Occidental, 142 més que l'any 2021. Cal destacar que l'increment comarcal contrasta amb la disminució anual observada en el conjunt de Catalunya.

L'EFICIÈNCIA ENERGÈTICA

L'estudi comarcal inclou també una avaluació global de la qualificació energètica del parc d'habitatges comarcal. L'informe conclou que un terç dels immobles de la comarca te-

nen una qualificació energètica baixa o molt baixa. El parc residencial del Vallès Occidental és envellit i vulnerable energèticament. Les dades constaten que 47,5% dels immobles registrats al cadastre foren construïts abans de 1981 i, per tant, exempts de la primera normativa prescriptiva en matèria d'eficiència energètica de l'estat. Aquests habitatges són els que tenen una major necessitat potencial de rehabilitació atès que han arribat a un cert grau d'obsolescència, tenen un mal comportament energètic i, en general, no garanteixen l'accessibilitat.

Quant a l'eficiència energètica, un terç dels immobles han estat qualificats energèticament. Al territori es constaten diferències entre municipis en el nivell de qualificació energètica del parc residencial, relacionades amb les mateixes característiques del parc i les dinàmiques del mercat. Un de cada cinc immobles certificats tenen baixa eficiència energètica.

Podeu consultar l'informe complet a la web: <https://www.consellvallesoccidental.cat/observatori/informe-anual-de-lhabitatge/>

PROGRAMACIÓ TEATRE
SETEMBRE'23-MAIG'24
Ajuntament de
Palau-solità i Plegamans



Contrallum

Un espectacle de Mireia Sans

Activitat emmarcada en la programació del mes de novembre de la Regidoria d'Igualtat amb motiu del #25N

**Divendres 24 de novembre de 2023
a les 20 hores,** al Teatre de la Vila

Col·loqui post-funció amb
la directora de l'espectacle



+Informació:
palauplegamans.cat

Venda d'entrades:
palauplegamans.koobin.cat
i a taquilla a la Masia de Can Cortès.

Preu: 12 euros
(10 euros amb descompte)



APARTAMENTS TUTELATS RESIDENCIAL PALAU



Un temps enrera, abans de la pandèmia, vostès, veïns de Palau, segur que es van adonar de les obres que es portaven a terme al costat mateix de Residencial Palau. Es va construir un nou edifici, aplicant les més innovadores tècniques de construcció, a on la domòtica i la seguretat van jugar un paper molt important, fonamental. Potser alguns de vostès ja ho saben, però potser d'altres no ho coneixen encara; el que es va construir va ser un edifici d'apartaments tutelats per persones grans.

Són vivendes dissenyades amb la idea que persones autònomes, també amb alguna fragilitat, puguin gaudir d'un entorn segur a on poder continuar amb la seva vida, amb tota plenitud i conservant la seva intimitat.

Són apartaments a on els nostres usuaris, envoltats de l'entorn privilegiat que ofereix Palau, poden viure a prop dels seus familiars, disposant de la independència que ofereix un habitatge totalment equipat, dinàmic, segur, aprofitant també les zones comuns pensades per fer la seva estança molt més agradable,

L'usuari és lliure de viure amb total independència o bé de demanar-nos tot un seguit de serveis que li podem oferir per ajudar-lo tant amb les activitats de la seva vida diària com també cobrir necessitats relacionades amb la seva salut.

Us convidem a visitar les nostres instal·lacions estant ben segurs que seran del vostre grat i sabreu valorar-les com un gran actiu, d'avui i de demà, ofert per optimitzar el benestar de les persones grans que ens envolten.



Residencial Palau
Avinguda de Catalunya 264
08184 Palau-Solità i Plegamans
Barcelona

Tel. 671562618
www.residencialpalau.com
info@residencialpalau.com

L'INFORMATIU

PALAU-SOLITÀ
I PLEGAMANS

AQUESTA REVISTA ÉS POSSIBLE GRÀCIES ALS
SEGÜENTS COMERÇOS, NEGOCIS I ENTITATS

ADVOCATS	FARNÉS ADVOCATS	1	FINQUES PALAU	21		
	IURISBARNA	17	PAPERERIA	JORBACHS	23	
AJUNTAMENTS	AJUNTAMENT DE PSIP	42	PARTITS POLÍTICS	ERC	6	
ARQUITECTES	JORDI PAYOLA - ARQUITECTURA	17		ASSEMBLEA NACIONAL CATALANA	30	
ASEGURANCES	DURAN - MOLINS, ASEGURANCES	21	RESTAURACIÓ	CAN JOAN	15	
AUTOMÒVIL	AUTOARENAS	9		MILORD II	21	
	AUTO TALLER TAHER	29		AVUI CUINEM NOSALTRES	27	
COMUNICACIÓ	VOLUNTARIA DE LA LLENGUA	7		BAR L'ESBARJO	27	
	GENERALITAT	11	SALUT	CAN BURGUÉS	27	
CONSTRUCCIÓ	MARBRES AGUILAR	29		FISIOTERAPIA FERRAN	7	
	MATERIALES MARTÍNEZ	48		CENTRE MÈDIC I DENTAL PARETS	13	
DECORACIÓ	ACORAMA	3		CENTRE FISIOTERAPIA PALAU	13	
	CALDES PARQUET	48		CLINICA DENTAL VALLOC	13	
ENTITATS	LA ONDA	37		MENJA SA	13	
ESPECTACLES	A. TEATRAL FARRIGO-FARRAGO	23	SERVEIS TÈCNICS	EVA FERNÁNDEZ FOTOGRAFIA	15	
ESPORTS	CLUB TENIS SANTA MAGDALENA	34		E. ARBO CLIMATIZACIONES	27	
	PÀDEL CAN FALGUERA	35		VALLAS PVC (CAYFI)	27	
ESTÈTICA	BOSA	1		ELECTRICITAT MASÓ	29	
	MAGIC NAILS	3		CAL VIDRIER	29	
	NATURHOUSE	3		FUMIRRAI SERVICIOS 2005	29	
GESTORIES	RUISAN ASSESSORS	17		TECNI SERVEI PALAU	29	
	GESTORIA MONMAR	17		MES WIFI	48	
	ASSESORIA GESTORIA PALAU S.L	21		TAXIS	TAXI - X. CAPARRÓS	27
	PALAU ASSESSORS	21		VETERINARIS	CENTRE VETERINARI PALAU	13
IMMOBILIÀRIES	IMMOBILIARIA FARNES	1				
	JUANI BAEZA	3				
	MANUEL HERRERA	3				
	TORRA IMMOBILIARIA	15				
	ARGEMÍ ADVOCATS IMMO	17				

ANUNCIS DE SERVEIS PER A LA LLAR

JOVEN DE 26 AÑOS se ofrece para el cuidado de personas mayores o niños. Luz Dalila. 634 297 281

PARA LIMPIAR oficinas, se ofrece chica con experiencia. Mayra. 681 245 163

CHICA se ofrece para tareas domésticas experiencia y referencias Cristina 681 977 436

CHICA con experiencia se ofrece para empleada de hogar. Laura. 653 681 250

BUSCO TRABAJO tengo experiencia en el cuidado de personas mayores y niños, y en limpieza. Karen. 602 867 383

CHICO DE 19 años se ofrece para pasear perros por las mañanas de 7-13 y los fines de semana a concretar horario. Toni. 685 777 821

BUSCO TRABAJO con contrato para cuidar personas mayores. Con experiencia. Maria 688 361 962

ME OFREZCO para limpieza del hogar, cuidar a niños o personas que necesiten compañía unas horas o fines de semana. Angèlica. 631 528 048

BUSCO FAENA por horas o jornada completa por las noches de cuidado de personas mayores, con experiencia. Mari. 602 103 746

BUSCO TRABAJO cuidado de personas mayores, limpieza, atención al cliente por horas o jornada completa. Oneyda. 602 164 387

CHICA busca trabaja de limpieza o para cuidar abuelos. Katy. 613 903 160

PARA CUIDAR personas mayores los fines de semana. Martha. 633 248 002

ME OFREZCO para trabajos de jardinería o cuidar de personas mayores. Edgardo. 633 34 93 16

ME OFREZCO para trabajos de interna o cuidado de personas mayores. Katy. 671 366 000

CHICA CON EXPERIENCIA se ofrece para cuidar personas mayores y limpieza. Coche propio. Angelina. 679 894 678

BUSCO HORAS por la mañana ya sea en limpieza o cuidado de personas mayores

Doris. 640 21 79 18

BUSCO TRABAJO de cuidadora de mayores o de limpieza por horas. Mabel. 631 737 303

TENGO EXPERIENCIA en el cuidado de personas mayores y limpieza y buscotrabajo. Katerin. 622 323 025

BUSCO TRABAJO de limpieza por la mañana, en oficinas o casa, con experiencia. 649 443 108. Blanca

SEÑORA para cuidado de personas ,limpieza del hogar y plancha. Antonia. 687 537 469

SENYORA amb experiència per cuidar

i acompanyar a persones grans a Palau. Assumpció 938 648 172

ME OFREZCO PARA trabajar de manera externa o acompañar a personas mayores. Disponibilidad inmediata. Leidy. 600 624 667

BUSCO FAENA como acompañante de ancianos por las tardes. Ana. 631 817648

SOY UN CHICA DE 30 AÑOS con mucha experiencia en el cuidado de personas de la tercera edad. Documentos en regla. Núria. 632 412 554

BUSCO TRABAJO como cuidador de personas mayores, tengo mucha experiencia. Trabajo por horas o jornada completa. Kleber 645 990 705

CHICA de 27 años, con experiencia en cuidado de niños y adultos. Puntual, honesta y responsable. También para tareas de limpieza. Jessy. 642 850 378

SEÑORA con experiencia en el cuidado de niños y personas mayores y/o en tareas de limpieza. Yolanda 682 389 110

ME URGE TRABAJAR de interna o externa, sea limpieza o cuidado de niños. preguntar por Luz. 672 775 017.

BUSCO TRABAJO de niñera, cuidadora o de limpieza. Isabel. 678 485 322.

SEÑORA se ofrece para el cuidado a personas mayores, con experiencia. Margarita. 671 197 269.

GRADUADA en educació infantil, s'ofereix a fer de cangur. Aina. 659256697

ANDO en busca de trabajo, de limpieza o para cuidar personas mayores. Martha 633 248 002

ME OFREZCO para limpieza de domicilio y cuidado de ancianos, con coche propio y experiencia, con referencias. 650 603 965. Elena.

BUSCO TRABAJO para limpiar jardín o cuidado de animales. Albert. 633 370 866.

ME OFREZCO para trabajos de limpieza de casas, pisos etc. Con referencias. Mai-

rela. 691 728 484

BUSCO TRABAJO por la mañana 4 horas. Tengo experiencia en cuidar personas Mayores. Carmen. 649 642 765.

ME OFREZCO para tareas de limpieza. Cristina. 643 823 025.

CUIDADORA de personas mayores con experiencia de 5 años y disponible las 24 horas. Nelly. 642 227 240

SEÑORA de 59 años se ofrece para el cuidado de personas mayores. Carmen. 635 24 06 98.

BUSCO EMPLEO de externa 8 horas o por horas de limpieza. Yesica. 605 633 336.

AUXILIAR de enfermería en geriatría se ofrece para cuidado de personas mayores. Noche. 611 211 685. Gabriela.

DESEO trabajar cuidando personas grandes se cocinar, planchar y limpiar. Narcisa. 610 33 57 43.

SEÑORA para cuidado de personas mayores o limpieza. Marie. 640 67 99 93.

ME OFREZCO para jornada de 8 horas en tareas de limpieza, como interna o externa. Con experiencia. Nohemy. 633 15 30 32

BUSCO TRABAJO bien cuidando niños o personas mayores o en tareas de limpieza. Lina. 631 397 009.

BUSCO TRABAJO por la mañana y los fines de semana y por la noche. Soy responsable. Guadalupe. 634 835 849.

**Per a anunciar-vos
en aquesta secció**

Envieu un missatge de
Whatsapp amb el text que
voleu publicar al telèfon

629 262 682

FEM POBLE, COMPREM AL POBLE



Aquest mes no et perdis...

CULTURA

VALLVERDÚ HORITZÓ
Fins al dimarts, 14. Torre Folch. Exposició de petit format sobre la vida i obra de Josep Vallverdú. S'emmarca dins de les activitats amb motiu del centenari del naixement de l'escriptor.



CINEMA

ELS ENCANTATS
Dissabte, 11. 19.00 h.
Teatre de la Vila.
 El Ciclé Gaudí presenta aquesta pel·lícula dramàtica del 2023 dirigida per Elena Trapé, que protagonitza Laia Costa al costat de Dani Pérez Prada.



TEATRE INFANTIL

LES PIRATES DE TERRA ENDINS
Diumenge, 12. 12.00 h.
Teatre de la Vila.
 La companyia Sgratta escenifica una llegenda basada en vides reals de dones pirates.



TEATRE
SENSE APUNTADOR
Diumenge, 26. 18.30 h.
Teatre de la Vila.
 El grup Amalgama Teatre de Barcelona és el convidat d'aquest mes de L'Escotilló, la mostra de teatre amateur de Farrigo Farrago.



TEATRE
CONTRALLUM
Divendres, 24. 20.00 h.
Teatre de la Vila. La programació municipal porta aquesta peça íntima i reivindicativa de Mireia Sans, que utilitza el cançoner popular català com a eix del relat.

PISTAXU I BERBERETXU per Albert Plaza



Farmàcies de guàrdia - NOVEMBRE

De dilluns a divendres, de 8,30h a 21h, la farmàcia de guàrdia és **J. Beatobe** (excepte el mes d'agost). Els caps de setmana de 9h a 21h consulteu el següent calendari:

	1	2	3	4	5	
6	7	8	9	10	11	12
13	14	15	16	17	18	19
20	21	22	23	24	25	26
27	28	29	30			

J. Beatobe: C/Anselm Clavé, 1 - 938 648 047 | **L. Lacorzana:** C/Sagrera, 4 - 938 649 830 | **D. Lagarda:** Avda. Catalunya, 138 - 938 644 896 | **N. Muntada:** C/Secretari Gil, 21 - 938 649 680 | **Can Cortès:** C/Camí Reial, 54 - 938 640 046

Telèfons i xarxes d'interès

EMERGÈNCIES	112
POLICIA LOCAL	938 649 696
AJUNTAMENT, OFICINES	938 648 056
ASSISTENT SOCIAL	938 643 012
CAN CORTÈS	938 644 177
CAP. Ambulatori	938 649 898
CEIP CAN CLADELLAS	938 644 710
CEIP CAN PERIQUET	938 643 529
CEIP FOLCH I TORRES	938 648 885
CEIP PALAU	938 645 159
IES (Ramon Casas i Carbó)	938 649 595
ESCOLA BRESSOL EL SOL	938 649 674
ESCOLA BRESSOL PATUFET	938 645 853
ESCOLA MUNICIPAL DE MÚSICA	938 649 832
ESCOLA MARINADA	938 648 853
DEIXALLERIA MUNICIPAL	938 643 789
JUTJAT DE PAU	938 645 663

	Ajuntament de PsiP		Policia Local PsiP
	@palauplegamans		@policiapsip
	@ajpalauplegamans		@policiapsip
	Protecció Civil PsiP		Radio Palau - 91.7 FM
	@protecCivilPsiP		@radiopalau
	@protecciocivilpsip		@radiopalau



Gracias a ustedes lo volvimos a conseguir
 Nos vemos en la 4ª edición





DENTALDUARTE
CLÍNICA ODONTOLÓGICA

PROVA LA NOSTRA HIGIENE DENTAL INDOLORA!

NOVETAT!

AIR-FLOW® Handy 3.0

Avenida Catalunya 176 1^o 2^o
Palau-Solità i Plegamans (08184)
93 864 48 34



CALDES PARQUET

ESPECIALISTES EN ESCALES I TOT TIPUS DE PARQUET

Escales | Parquet laminat | Parquet de fusta
| Portes d'interior i exterior | Tarimes d'exterior

C/Avel·li Xalabarder, 18
Caldes de Montbui
Tel. 93 865 50 21

Ctra. Barcelona, 74
Cerdanyola
Tel. 93 592 21 98

www.caldesparquet.com



MATERIALES MARTÍNEZ

EXPERTOS EN TODA CLASE DE MATERIALES PARA LA CONSTRUCCIÓN

OFERTA EN MATERIALES DE JARDINERÍA

C/LLOBREGAT, 6-8
PALAU-SOLITÀ I PLEGAMANS
687 737 321 / 938 644 434
materialesmartinez@hotmail.es



DCP DentalCenterPALAU
centre avançat d'odontologia integrada

Especialistes en implants i ortodòncia

Presumeix de somriure

Primera visita **GRATUÏTA**

C/ Pintor Vayreda, 28 local 2. 08184 Palau-Solità i Plegamans. Barcelona
Tel. 938 648 656 | www.dentalcenterpalau.es | 685 157 326

@dentalcenterpalau /dentalcenterpalau

LA FIBRA 100% DE PALAU!

611 42 16 19

C. Comerç, 27
Palau-solità i Plegamans



FIBRA ÒPTICA
1.000Mb

+ FIXE i MÒBILS
Trucades il·limitades

Vals que t'informem?
93 522 22 55

mesfibra
grupmeswifi