

L'INFORMATIU

PALAU-SOLITÀ
I PLEGAMANS

GENER
2024



El pressupost de 2024, al mil·límetre

El Govern municipal presenta el pressupost més complex dels darrers cinc anys

35 anys creixent amb tu
1988-2023



immobiliària Farnés advocats

93 864 89 56 · farnes.cat

BOSA
TECNOESTÈTICA



Nova tecnologia

CRIOLIPÒLISI

MINI LIPOSUCCIÓ NO INVASIVA

@bosatecnoestetica

www.bosa.cat

93 864 90 37 - 608 68 57 81 C/ Josep Brunés, 5 (Palau-solità i Plegamans)

AQUEST MES DESTAQUEM...

4 L'ENTREVISTA: GORKA NARBARTE
Cap de mecànics de l'equip Williams de Fórmula 1, viu a PsiP des de fa dos anys, tot i que passa més dia fora de casa que al poble.

10 PATRIMONI
Les obres que es van fer el 2002 per construir la variant de la C-59 van descobrir un significatiu jaciment prehistòric.

19 L'ALCALDE RECUPERA EL FACEBOOK
Després d'uns mesos de no fer-ho, Oriol Lozano va tornar a oferir una conversa en directe amb els ciutadans a través de la xarxa social.

19 PESSEBRES AMB BONA SALUT
L'Associació de Pessebristes de PsiP inaugura la seva 41 exposició i demostra la bona salut de l'entitat amb una gran convocatòria de públic.

36 NEDANT EN EL DESERT
La palauenca Ester Calleja explica en primera persona la seua participació en la prova d'aigües obertes Morocco Swim Trek.

38 EL PRESSUPOST 2024
La crisi pel cost dels subministraments i la recuperació de les regles fiscals prepanidèmia obliguen a ajustar el pressupost municipal al mil·límetre



EDITORIAL

2024, 35 anys

Aquest any que tot just comença és l'any en què L'Informatiu celebrarà el seu 35 aniversari. Va ser l'estiu de 1989 quan Santi Lumbreras va decidir que aquest poble necessitava una revista que expliqués el que passava als seus carrers i que servís d'aparador als seus comerços. No va ser una mala pensada. Ho corrobora el fet que 35 anys després la seva idea continua viva i amb molt bona salut.

L'onomàstica és prou important per a celebrar-ho, ni que sigui modestament, durant tot l'any, i és per això que en la portada dels 12 números del 2024 L'Informatiu vol lluir amb orgull aquesta xifra. I queda clar que volem que sigui un orgull compartit. És evident que part del mèrit és dels qui fan o han fet la revista, editors i col·laboradors, que han dedicat temps i esforços a fer de L'Informatiu una eina útil pels conciutadans de Palau-solità i Plegamans. Però són també aquests veïns els qui han de sentir-se orgullosos d'una fita com aquesta.

No és gens habitual trobar en el món de la premsa local una publicació d'àmbit tan restringit que acumuli tanta història. Les aventures editorials, i més avui en dia, amb el món digital acaparant-ho tot, són arriscades i si no compten amb el suport dels lectors i dels anunciants, tenen poques opcions de triomfar. No és el cas de L'Informatiu. Gràcies a tothom per fer-lo possible més rere més.

CENTURY 21
Urban

EN EL CORAZÓN DEL PUEBLO para Asesorarte en la COMPRA O VENTA DE TU INMUEBLE

MANUEL HERRERA
Asesor Inmobiliario de confianza
662 20 19 28
manuelherrera@century21.es
Av. Catalunya N°118
Parets del Vallès 08150

BONES FESTES
Sense quilos de més

2024
La força de la natura

Vine a buscar el teu calendari DE REGAL

CAMI REIAL, 106 - PALAU-SOLITÀ I PLEGAMANS - 93 864 55 51 / 696 22 92 80

Acorama
botiga taller

TALLERS
RESTAURACIÓ DE MOBLES
TALLA DE FUSTA

Av. Catalunya, 183
Palau-solità i Plegamans
93 864 46 72

www.acorama.es

MAGIC NAILS

SILK CAT EYE
Nueva colección

- Ungles
- Extensió de pestanyes
- Disseny de celles

C/FOLCH I TORRES, 19 BOTIGUES ROSES
933887862 / 630 339 029

L'INFORMATIU
Publicació mensual gratuïta de Palau-solità i Plegamans.

Editor/director: Pep Puig Cluet **Xarxes i comunicació digital:** Carles Puig Foz
Impressió: Rotimpres. **Distribució:** Palau-solità i Plegamans i rodalies. **Dip. Legal:** B-43.798-89 **Contactar:** 629 26 26 82 / psipinfo@gmail.com **Revista fundada** el 1989 per Santi Lumbreras. L'INFORMATIU no es fa responsable del contingut de les opinions dels seus col·laboradors ni dels continguts publicitaris.

Publicació associada a: **amic25**

IMMOBILIÀRIA PALAU

605 391 714
telèfon i whatsapp

JUANA BAEZA, COMERCIAL

CONSTRUCCIONS I PROJECTES BAEMA SL
DES DEL 2000 (IMMOBILIÀRIA ONLINE DES DEL 2018)

- Valoracions gratuïtes
- Taxacions oficials
- Certificats energètics
- Cèdula d'habitabilitat
- Herències
- Assessoria immobiliària

CASA En Palauadba, 4 hb. 1 b. 700 m de jardí. Piscina. Barbaoca. 257.000€	CASA A 2 minutos centro. 5 hb.3 baños, garage, piscina, bodega 700 m2 jardí. 398.000€	CASA En Can Cladellas. Esquinera a 3 vientos. 180 m2. 4 hb. 2b. Piscina a estrenar. 349.000€
TERRENY La Pineda. Plana y soleada. Construcción comedor cocina, 1 hab.1 baño. 169.000€	PISO 90 m2, 4 hb, 2 b. 2 terrazas. Todo exterior. Jardín comunitario. Parking alquiler 192.000€	CASA 2 casas + 2 locales con 600 jard in en pleno centro. Se vende todo junto. 475.000€
CASA Can Falguera. 140 m2. 3 h. 1 b. Buen estado. 600 m2 de jardí. 275.000€	TERRENO Dos parcelas juntas en Can Falguera casi 1.000 m2, soleada i con buenas vistas. 158.000€	CASA En Lliça de Munt. 4hb, 2b. comedor con chimenea. Parquing 2 coches. 369.900€
CASA Can Cortès. Ideal 2 familias. Dos plantas indepnd. 200 m2. Parcela de 400 m2. 345.000€	CASA En Can Falguera. 2 viviendas independientes. 240m2. 3h, 1b, cada una. Piscina comun. 395.000€	CASA A 2 minutos del centro 400 m jardí. 160 m2 totalmente actualizada. 437.000€
	CASA Can Rovira. 220 m2. 4 hb. 2 b. pisc. y bbk. + pequeño apart. 600 m2 parcela. 275.000€	CASA En Can Salgot. 210 m2, 600 m2 de parcela. 4 hb, 2b. Piscina a estrenar. 359.000€

SUPER PLEGAMANS

...en un poble Palauitzat, ha nascut un super heroi disposat a lluitar contra l'abús, la discriminació i la irrellevància del topònim de PLEGAMANS...i no, no és una FORMIGA!

GORKA NARBARTE CAP DE MECÀNICS DE L'EQUIP WILLIAMS DE F-1

"La conciliació familiar a la F1 és molt complicada"

És catedràtic en mecànica, no es pot arribar més amunt en el seu ram. Aquest palauenc, arribat al poble fa dos anys, és el màxim responsable del cotxe d'Alex Albon, pilot de l'equip Williams de Fórmula 1. És mecànic per vocació, i només ell sap el sacrifici i l'esforç que li ha costat arribar fins aquí.



PEP PUIG

--Ser cap de mecànics d'un equip de Fórmula 1 és com ser catedràtic d'Oxford o de Cambridge, no?

--Sí, en el camp de la mecànica, sí. Jo vaig arribar a l'F1 de rebot. Jo abans no havia fet mai fórmules, que són els cotxes que no tenen carrosseria. Havia fet sempre cotxes tancats, turismes, ral-lis, GTs. Una persona que em coneixia em van oferir l'opció de treballar a l'F1. Vaig anar a un equip que es deia Marusia, que va desaparèixer el 2016. Aquell equip muntava caixes de canvi de Williams, i per això els de Williams em van dir si volia treballar per ells.

--És mecànic per vocació?

--El meu pare era copilot de ral-lis, el meu tiet era pilot... jo sempre he estat rodejat de cotxes, de motos i tot això el meu pare va restaurar un Triumph fa molts anys i jo ja li passava les eines.

--En què consisteix la seva feina?

--Soc el màxim responsable mecànic del vehicle d'Alex Albon. Organitzo a la gent, m'asseguro que el cotxe es munta amb les especificacions correctes. Perquè es facin una mica una idea, nosaltres tenim entre 150 i 170 peces diferents de configuració aerodinàmica, i t'has d'assegurar que aquesta configuració està muntada com ha dit l'enginyer, cosa que canvia en cada carrera. En cada circumstància, segons el grip (adherència) que tinguis, segons l'estat de la pista, canviem moltíssimes coses al cotxe. Una de les meves feines és recollir les especificacions dels enginyers i passar-la a la resta de mecànics. Jo tinc mecànics que estan tot el dia al cotxe i tècnics que estan a la part de darrere del garatge, i sempre s'ha de tenir present que el cotxe ha de ser el més segur possible, i amb la màxima atenció al detall.

--Molta pressió, no?

--Nosaltres treballem amb situacions molt estressants, amb moltes coses al cap. Jo quan estic treballant en el meu cotxe igual estic pensant en dos dies més endavant, o en el següent cap de setmana. Si tu no fas servir tot el que tens per avançar-te, si treballes per cada hora, no avançaríem mai. Quan tens un moment que la gent no té molta feina els has d'anticipar. La comunicació ha de ser molt oberta, demanar les coses clares. S'ha d'estar molt tranquil en situacions difícils, perquè ets el referent per tothom. Jo soc l'únic que parla per ràdio amb els meus mecànics. L'enginyer ve i em diu: "podem fer això?" i jo he de saber quan dir sí o no, i si trigaré 20 minuts o en trigaré 45.

--Quan hi ha una errada, com es fa l'auditoria?

--Es fan auditories sempre. Intentem anar enrere a partir de l'error i entendre el que ha passat. Perquè el problema que tenim a l'F1 és que tenim un nombre limitat de peces i per

un temps també limitat. Com fem tant desenvolupament, hi ha components que només fan tres curses i queden obsoletes a la següent prova. Qui ho ha muntat primer, com s'ha muntat, qui ha subministrat la peça, qui ha fet el control de qualitat, si ha sigut un problema d'assemblatge o un problema de disseny. I un cop detectes el que ha passat, has de corregir el sistema perquè no torni a passar.

--Però hi deu haver moltes apreciacions subjectives?

--Avui dia tenim molts processos de control, en el pit stop (parada al box), per exemple, si algú et diu que no ha pogut o que ell no ha sigut, tenim sis



Data de naixement:

Irun, 13/11/1988
A Palau-solità i Plegamans des del 2021.

Estudis: Va deixar els estudis d'enginyeria per estudiar mecànica de competició a Monlau.

Professió: Cap de mecànics de l'escudaria Williams Racing de F1

Aficions: L'esport.

Un llibre: El alquimista impacient, de Lorenzo Silva

Una pel·lícula: *Gladiator*.

Una sèrie: *Breaking Bad*, *Peaky Blinders*

Música: Rock, jazz i house

càmeres per verificar-ho. Tot està gravat. Jo, per exemple, tot el que demano als meus mecànics ho he de demanar per ràdio, i queda tot gravat. Si hi ha un procés que t'has saltat o que s'ha fet malament, tens l'evidència de les gravacions. I no es fa per intentar trobar un culpable com per entendre què ha passat i evitar que torni a passar.

--Quants mecànics hi ha en el seu equip?

--Jo soc cap de mecànics d'un dels dos cotxes de l'equip, després hi ha un altre cap per l'altre cotxe. I també hi ha un cap de coordinació, que no es fica en coses mecàniques sinó de coordinació i gestió. Lla-

vors, mecànics al meu equip, quan el cotxe està en pista, jo tinc 12 tècnics, 4 són mecànics fixes més dos que estan a darrere, més els tècnics de sistemes.

--Al darrere? Què vol dir?

--El box té dues parts, la que es veu a la tele que és la zona de pista, però a darrere hi ha una part que es on muntem els terres, els radiadors, els motors, on es repara el *composite* o les peces de carboni.

--Les configuracions dels dos Williams no són idèntiques?

--Moltes vegades ho són, el que passa és que l'enginyer i el pilot intenten treballar perquè el cotxe s'adapti als gustos d'aquest. Per això si un

pilot diu que necessita més adherència al darrere perquè no està còmode tal com li està relliscant el cotxe, doncs se li retoca el reglatge.

--Un bon cotxe pot fer bo un mal pilot o viceversa?

--Avui dia el cotxe té molt pes. No és com en les motos, on el pilot mana molt més. En el cas del cotxe, nosaltres tenim tants simuladors i tantes coses que la base amb la qual comences un cap de setmana en un circuit ja és molt bona, de manera que el cotxe és més fàcil de conduir. Però és veritat que sempre hi ha diferències que marquen els pilots. En un mateix cotxe el pilot pot marcar 3 o 4 dècimes de diferència, que sembla que no és massa, però si multipliques per 70 voltes... Si tu tens un Red Bull, que és el cotxe més ràpid, i li dones a un pilot que té un cotxe més lent, anirà més de pressa. En l'F1 tot són gràfiques, el cotxe té un potencial, i per aconseguir al màxim ho has de tenir tot com toca. Tots els cotxes són molt ràpids i les finestres de treball són molt petites, has d'aconseguir que cada element doni el màxim.

--Entre els equips hi ha espionatge? Quina relació hi ha entre els equips?

--És tot bastant tancat. Jo venia d'uns *padlock* on si em faltava alguna cosa entrava a l'altre equip per la porta del davant i ho demanava, però a l'F1 no és tan habitual. Jo tinc molt bona relació amb gent d'altres equips, però hi ha vegades que et diuen "què fas tu parlant amb aquell?" Hi ha gent que és molt desconfiada. Però nosaltres passem molt temps fora de casa i al final acabes anant a sopar amb la gent dels altres equips o fas coses amb ells. Estar sempre amb el mateix grup de gent crema, quan passes tant de temps fora intentes relacionar-te amb altra gent. El problema és que sempre acabes parlant del mateix. És un molt competitiu

--Ha conduït mai un Fórmula 1?

--No, perquè és impossible.

PASSA A LA PÀGINA 6

GORKA NARBARTE CAP DE MECÀNICS DE L'EQUIP WILLIAMS DE F-1

← VE DE LA PÀGINA 5

Puc engegar-lo i posar marques en el box, però no conduir-lo. Nosaltres fem moltíssimes coses com en el món de l'aviació. La quantitat de test que es fan a un avió també els fem nosaltres abans que el cotxe entri a pista per assegurar-nos que tot està bé.

--En què s'assembla un Fórmula 1 a un cotxe convencional?

--En res. D'entrada per conduir un Fórmula 1 cal una superllicència. I el cotxe està tan fet a mida, els pedals, el volant, el cinturó, el seient, tot canvia segons el pilot. Les similituds? Tens quatre rodes un volant, dos pedals i quan acceleres es mou. L'embragatge, per exemple, és completament electrònic i els tens al volant, però té un sistema hidràulic perquè només el fem sortir per la sortida, de manera que es precarrega el motor i així en deixar-lo anar tens tot el par motor en els neumàtics des del primer moment. A l'hora de conduir és molt diferent, perquè la càrrega aerodinàmica és tan gran i van tan enganxat al terra que la força que fa és moltíssima.

--Quan un profà visita un box, què és el que més el sorprèn?

--És molt maco veure la reacció quan algú entra a la garatge el primer cop. Sorpren molt l'amplitud del box i sobretot el tamany del cotxe. Els cotxes són molt llargs, molt amples i molt baixets. Els camions i tot el muntatge al voltant d'això també sorpren. Nosaltres portem 26 camions pels dos cotxes, i no tots són al paddock, però tot i així, veure la logística que portem sorpren molt.

--Quanta gent mou un equip cada cop que canvia de circuit?

--Molta! Operacionals, nosaltres tenim 68 places, que són persones que poden estar molt a prop del cotxe, que el poden tocar o que tenen relació amb el cotxe. Però després tens màrqueting, hospitality,



patrocinadors, xofers, de manera que en cada cursa nosaltres igual movem unes 120 o 130 persones.

--El cotxe és el nen consentit de l'equip, més que el pilot?

--El pilot també, però aquest és un esport d'equip. Si a Messi, per molt bo que sigui, no li arriba la pilota no podrà fer res. El pilot pot ser molt bo, però si el cotxe no està muntat com toca, si els enginyers no fan la seva feina, i els mecànics la seva, el pilot no podrà treure el màxim. El que és maco de la Fórmula 1 és que hem de treballar tots molt junts.

--Amb el que viatja vostè deu tenir molts punts d'Ibèria, oi?

--No es pensi, jejeje. Volem amb moltes companyies diferents. Hi ha vegades que hem d'agafar vols xàrter, subcontractats per l'F1. Per exemple, vam volar de Las Vegas a Abu Dhabi directes. Aquesta ruta no l'opera ningú.

--I a l'avió hi van diversos equips, barrejats, a la força s'han d'acabar explicant coses uns i altres...

--Sí, sí, és clar, hi ha gent que té més relació que altres. N'hi ha que es pensen que són millors perquè en aquell moment el seu equip està guanyant, i es donen alguns aires que... però la gent ha de ser una mica més humil, perquè el que compta és el treball de tot l'equip de tota la nau. No és només per tu, que treus el cotxe a la pista, que es guanya. Però hi ha molta gent que es pensa que perquè se'ls veu a la tele treuen el cotxe son doctors que curen el càncer o una cosa així...

--En la seva feina la conciliació familiar és molt difícil?

--És molt complicat. La gent es pensa que tots viatgem en business, que tenim totes les facilitats i no és ben bé així. Els horaris molts cops estan canviats, treballes de nit, o de dia, estàs molt cansat, pots parlar amb la dona i amb el fill dilluns, però segons com, fins dimecres no pots tornar a parlar perquè t'has passat un dia i mig a l'aire. A l'F1 es cremen moltes relacions i amistats. Tinc un amic aquí a Palau que

sempre em diu d'anar a jugar a pàdel, però fa dos anys que estic aquí i no he pogut anar-hi ni un cop. Si estic una setmana a casa, estic amb la dona i el meu fill, i vull passar el màxim de temps amb ells. Quan comences fas tot el que calgui, perquè la feina t'agrada moltíssim, si no, ja no ho faries. N'hi ha que estan molt per la foto i les xarxes, però jo no soc molt de xarxes. Hi ha gent que es perd una mica amb això i es pensa que els seguidors que té ho són per ell, però ho són de l'F1 o del pilot, i aquesta gent s'acaba preocupant poc de la família o dels amics, i això és una mica trist. Tenim tres setmanes de vacances i quan tornem hi ha gent que diu: "Uf tenia unes ganes de tornar ja a la feina!!!" A mi em dones sis setmanes o vuit o les que em donin a casa. Està clar que el que fem ens agrada, però passem massa hores fora de casa.

--Quants dies a l'any pot passar fora de casa?

--Uns 220 o així, perquè a part

dels grans premis, jo passo 40 dies a Anglaterra. Gener i febrer treballa allà entre setmana. Els divendres agafo un avió i vinc aquí, i diumenge torno cap allà.

--S'emporta feina a casa?

--Ara no, fa anys potser sí, però ara no. Procuo deixar els problemes de la feina a la feina. A casa parlem de les nostres coses, al meu fill li agrada, i l'altre dia per exemple, vaig anar al seu col·legi amb la granota de feina i vaig explicar la meua feina, però procuro no parlar de la feina. Ell em diu moltes vegades que no vol que marxi. Em pregunta: "Fins quan estàs aquí?" "Fins dissabte" "I això quants dies són?" "Quatre" "Que bé, això són molts!"... Això et fa plorar.

--I es veu en aquest escenari durant molt temps?

--No, la veritat és que no. El que passa és que jo porto des del 2013 fora d'Espanya, i es-

tic molt fora de joc. No conec empreses d'aquí, no sé ben bé quina feina podria fer. I el problema és el de sempre, a quina porta truques?

--I des de Williams no li tirarien un cable?

--M'han ofert moltes vegades treballar a Londres, però jo ja estic estirant molt de la corda amb la família. La feina està bé, però he de passar més temps a casa i no puc portar a la família a Londres.

--Amb el seu currículum no li hauria de costar trobar feina

--Però es tracta de trobar una feina que t'agradi. Nosaltres, per exemple, fem molta feina d'I+D, moltíssima. I això és el que a mi m'agradaria continuar fent, però sí que m'agradaria trobar alguna cosa aquí a casa.

--Així, escriu que busca feina?

--No busco feina, però estic oberta a ofertes, jejeje. Òbviament, els salaris segur que seran diferents. M'agradaria

treballar per alguna empresa que també em permetés viatjar de tant en tant. Pensa que ara jo agafo uns 70 vols a l'any, si de sobte m'he de quedar parat igual m'agafa alguna cosa.

--Què li agrada fer quan s'apaguen els motors?

--Quan estic al circuit, procuro anar a nedar, si tinc una piscina a prop, vaig a nedar, em permet aïllar-me de tot. I si no, anar al gimnàs, i fer esport.

--Què en pensa d'això de què volen fer un Gran Premi a Madrid? Creu que ens quedarem sense GP a Catalunya?

--Jo crec que això acabarà passant. Si en fan dos millor. Però el problema és que l'F1 val molts milions i no sé si a Espanya hi ha prou afició pels dos grans premis.

--Aquest any han quedat vostès 7 en la classificació de constructors. L'any anterior van acabar el 10. Per a quan un campió del món d'F1 a Palau?

--M'encantaria, però el problema és que triges molts anys a arribar al davant. L'F1 està feta de gent molt bona en tots els aspectes, i és gent que no para quieta. És difícil d'un any a un altre fer un salt molt gran, perquè això voldria dir que els altres no han fet res.

--Al xaval que veu en vostè un exemple del que vol ser de gran, què li recomana?

--Que tingui molt clar que el que vol és això, perquè és molt dur i costa molt arribar fins aquí. Un cop fet això, has de fer com el Michael Phelps (rècord de medalles olímpiques de natació), que en quatre anys no va faltar ni un dia a la piscina per entrenar, aquesta disciplina, aquesta consistència és el que cal. No has de ser un geni ni res de l'altre món, si fas les coses com toca i tractes a tothom amb el respecte que toca i ets humil, pots arribar a llocs que no t'imaginaries.

TREBALLEM AMB TOTES LES ASSEGURADORES.
Som taller concertat de:

REALE SEGUROS
MUTUAMADRILEVA
GENERALI
MAPFRE

AUTO Arenas
KAPR I PINTURA I

El teu taller de Xapa i Pintura a Palau

C/Industria s/n nau 9
Palau-Solità i Plegamans
Tel. 93 864 04 04 | M. 692 628 176
autoarenas.com

FINESTRA OBERTA

COL·LECTIU INTEGRAT PER JORDI BOLAO, MÒNICA VELA, NORBERT FROUFE I ALFONS PARÉS ENTRE D'ALTRES
(Finestra oberta, RadioPalau 91,7 FM, dimarts, 20.00)



EL CONVIDAT



JUAN JUNCOSA

Gener del 2024

Comença l'any igual que va acabar l'anterior, amb una humanitat plena de contradiccions, proclamant pau i amor mentre altres semblen guerra i odi.

Tres religions, tres déus. Aspiren a ser els amos del món i de les seves ànimes. Volen regnar en solitari, són excloents. Tots tres diuen que són l'únic Déu. I tots tres tenen una Terra Santa. Per complicar-ho una mica més, aquest lloc és el mateix pels tres. Serà que no hi ha altres valls fèrtils, altres rius cabalosos, altres ciutats captivadores al món. Quina intenció tenien en coincidir en un territori creat des del conflicte primigeni i per al conflicte etern? Si tan omnipotents són els tres, no van veure que aquest fet no afavoriria l'harmonia al món? I no diuen que l'objectiu màxim dels tres és la concòrdia, la pau i l'amor entre els homes de bona voluntat?

Al cor de Terra Santa s'estan cometent atrocitats de tal magnitud que només al cap de molts anys en podem saber l'abast, si és que aquest moment arriba. I aquestes inhumanitats es fan en nom de Déu, de l'únic Déu, el dels jueus.

Aquí, des d'un racó tranquil i en un moment confortable del món, també en nom de Déu, de l'únic Déu, el dels cristians, ens embafem de nades, embogim comprant absurds regals i ens empaxem de neules i torrons. I oblidem els germans que són esclafats a Gaza, i que resisteixen i moren

en nom de Déu, de l'únic Déu, el dels musulmans.

A part d'altres milers de divinitats que hi ha al món, els fills de la humanitat tenim tres grans pares diferents: Jahvè, Crist i Mahoma. Si sota el meu parer, tots els humans del planeta som germans, o com a mínim alguns ho sentim així, deu ser que només som mig-germans. Som germans de mare, de la Mare Terra.

A vegades hem d'escoltar més a la mare que al pare, i més en la circumstància que tres orgullosos es disputen la paternitat. De mare només n'hi ha una, que diu la dita.

Com va dir el Cabdill Seattle a l'home blanc representant del govern dels Estats Units: potser és per què soc un salvatge no aconseguixo entendre-us.

Si així ho fem, podrem ampliar una mica més la nostra particular bombolleta de felicitat miop i ens cabrà un polvoró més al nostre estómac tensat. Adorem al voltant del pessebre una família de refugiats rebutjats mentre rebutgem per acció o omisió els que ara mateix estan en la mateixa situació.

Els homo-sàpiens som així, un sac de contradiccions i despropòsits, i concretament la subespècie Homo sàpiens hipercapitalista estem a punt de rebentar el sac, de ple que el portem.

Silvestre Entredàlies

MARIANO GARCÍA



LA VINYETA



Nadal, dolç Nadal

Tal vegada enguany i sense proposar-t'ho tinguis realment un Nadal, dolç Nadal. Després de tants periples viscuts enguany. Val la pena realment aprofitar els dies de vacances i festius d'aquestes dates per a descansar de veritat. Per a sentir a la família i als amics a prop. Per a deixar de pensar en preocupacions i gaudir veritablement d'aquesta onada de felicitat i bon rotlló que genera l'època nadalenca. És molt cert que es genera una energia bonica. La gent, sol acomiadar-se amb un "bones festes". De fet, aquesta bona energia que existeix aclapara a algunes persones de tal forma que fa que se sentin soles. No permeteu aquests pensaments negatius. Mirar el Nadal com una oportunitat de desconexió. Com si fossin unes mini vacances. Un moment dolç per a retrobar-te a tu mateix. Un moment de pau per a gaudir de la gent que tens a prop. I si no tens gent a prop per a gaudir de tu mateix i del teu espai. No per a planejar l'any vinent, només per a descansar i desconnectar-te de tots els mals que t'aguaiten. El Nadal estiguis sol o acompanyat porta bones vibracions aprofita-les per a sentir calma, sentir felicitat només per estar, sentir pau amb tu mateix. Et desitjo el millor Nadal de la teva vida. Un Nadal on puguis arribar a sentir en el teu cor la calma i l'amor de la teva pròpia persona. Veuràs que si ho fas et sentiràs amb moltes més forces.

LES FLORS DEL MEU JARDÍ

JAUME PÈREZ BARRACHINA



IL·LUSTRACIÓ: ALBERT PLAZA

Els pins de La Pineda

Al barri de la Pineda abans de la sequera es comptabilitzaven 530 pins, 4 d'ells blancs, la resta pinyoners. Entre parcs municipals i particulars, i posant el límit, cap al nord, en el carrer de La Pineda i cap a l'est en el carrer Manresa i afegint també la urbanització Sant Roc. Una excepció en un país on gairebé tots els boscos són de pi blanc, molt més ràpid de creixement i més apte, en el seu moment, per a comercialitzar la fusta.

Els darrers estudis sobre captació de CO2 per tal d'aturar l'escalfament global, demostren que la capacitat d'un arbre per retenir diòxid depèn de la seva maduresa (els arbres joves no tenen capacitat) i de si està aïllat (on pràcticament no té incidència) o en grup formant una comunitat, un bosc o un bosquet.

En aquest barri hi ha el parc de La Pineda, un lloc molt conegut on antigament la gent de Barcelona venia a fer pícnic amb el cotxe i actualment s'hi fan alguns esdeveniments populars i esportius. A part de ser un lloc habitual per a trobades al vespre

i a la nit entre joves. A finals del 90 s'hi va afegir la part esquerra del camí després de netejar i condicionar el desnivell que hi havia originalment. Ara mateix la situació dels arbres és molt preocupant. El fet de trepitjar i netejar el sòl constantment va en detriment de la salut dels arbres perquè compacta la superfície del subsol reduint l'oxi-

gen i evitant el creixement radicular dels arbres.

Així mateix, incidir constantment en la neteja (cosa lògica perquè és un parc públic amb mobiliari) fa que els nutrients i la matèria orgànica necessària desapareguin empobrint la capa de terra i privant als arbres de part del seu aliment. Això ha fet que amb els anys s'hagin anat debilitant i algun d'ells han acabat morint. De fet, cada any en mor algun. La sequera salvatge que estem patint no fa més que agreujar, i molt el seu estat. Estan al límit. Caldria, per impopular que sigui, tancar l'accés, fent una passarel·la de fusta si de cas per mantenir el caminet que creua el parc, suprimir branques i arbres morts i deixar que la natura faci el seu curs en els anys vinents. I que ploqui, que ploqui molt i bé, perquè serà en els pròxims mesos on, si no plou, anirem veient com es van morint molts arbres que ara, amb el repòs de l'hivern, estan subsistint al límit.



amic
ficcions
L'AVENTURA DE CREAR HISTÒRIES

16a EDICIÓ
FEM DE
L'ESCRITURA
UN JOC...



Podeu enviar les vostres opinions al correu electrònic psipinfo@gmail.com signada i amb el número DNI de la persona que l'envia. Les cartes signades per col·lectius han de dur almenys el nom i DNI d'un representant del grup. Procureu que el text no sobrepassi **els 1.400 caràcters**, en cas contrari L'Informatiu es reserva el dret d'escurçar-les. Els escrits es publicaran en català. En cas d'arribar textos en altres idiomes seran traduïts. **Les opinions expressades en les cartes, així com en tots els espais d'opinió i els continguts publicitaris són responsabilitat exclusiva de qui els firma o de l'anunciant en el cas dels espais contractats com a publicitat.**

Les obres que comporten grans moviments de terres poden portar sorpreses arqueològiques. És el cas de la variant de la C-59 al seu pas per Palau-solità i Plegamans, construïda durant el 2002 i el 2003. Quan les màquines excavado-

res van arribar a l'alçada de la subestació elèctrica, es va haver d'aturar l'obra i avisar els arqueòlegs. La prehistòria sortia a la superfície. El que es va trobar, però no va sobreviure als temps moderns.

Prehistòria sota la C-59



JOSEP M. FARNÉS AGRAMUNT

Durant els anys 2002 i 2003 en el curs de les obres per la construcció de la variant de la C-59, es van localitzar diverses restes arqueològiques, situades als termes municipals de Montcada i Reixac i Mollet del Vallès tot i que fitant el municipi de Palau-solità i Plegamans, a tocar de la subestació elèctrica de Palau. Al seu moment, la troballa va generar força ressò mediàtic al municipi.

Els jaciments localitzats es corresponien a un enterrament de finals del període del Bronze Mitjà i principis del Bronze Final I (1500 – 1320 aC) així com 51 fosses de funcions diferents corresponents a un assentament a l'aire lliure del període Bronze Final III (900 – 650 aC) i una necròpolis utilitzada des del s. VIII al s. XI.

En relació amb l'enterrament datat entre el 1500 i el 1320 aC, es tractava d'un individu masculí d'uns 45 anys.

Possiblement, el jaciment més interessant siguin les fosses datades entre el 900 i el 650 aC, per la diversitat entre les seves funcions i la informació que aporten en relació amb l'assentament de persones que van viure en aquesta zona en construccions de fusta a l'aire lliure. Es van localitzar sitges que feien la funció d'emmagatzematge, excavades a terra i que un cop omplertes amb cereals es tancaven hermèticament amb una tapa de pedra o argila a fi de conservar els aliments durant l'hivern o fins a la següent collita. També es van localitzar dues estructures d'habitació, corresponent a cabanes construïdes amb troncs i branques, podent-les identificar

gràcies a la conservació del forat del pal on es recolzava l'estructura de la cabana. Igualment, es va localitzar un antic forn construït a l'interior d'una sitja, de l'anàlisi del qual es va poder determinar que assoliria una temperatura entre els 600 i els 650 graus, concloent que tant podria haver tingut la funció de coure aliments com la de confecció d'atuell de ceràmica per a usos quotidians. A més a més, es van localitzar diverses sitges que inicialment haurien tingut la funció d'emmagatzemar aliments, però que posteriorment es van reaprofitar com a abocadors, fet que apunta a una

permanència en el temps d'aquest assentament. Dels materials trobats en aquest jaciment, se'n destaca una destal de pedra basàltica que va ser reaprofitada com a morter de mà, un molí rotatori de granit, tres agulles de bronze i diverses peces de ceràmica, algunes decorades mitjançant la impressió d'un cordó, de les quals se'n destaca una gran tenalla per emmagatzemar gra localitzat a l'interior d'una sitja.

En relació amb l'últim jaciment, es tracta d'una necròpolis Alt-Medieval (s. VIII – XI dC) segurament vinculada a l'església de Gallecs (consagrada l'any 904), que en aquella època era una comunitat no gaire gran formada per famílies que treballaven la terra i vivien a la vora dels camps que cultivaven. En aquest jaciment es van localitzar 34 individus enterrats en 33 sepultures (una sepultura es correspon a un enterrament doble d'una dona amb un infant). El 15% dels enterraments es corresponien a persones de fins a 20 anys, un 18% en edats entre els 21 i 40 anys, un 24% d'adults entre 41 i 59 anys. Corresponent la resta a individus dels quals no s'ha pogut precisar l'edat per les poques restes conservades. També es va poder identificar un 48% d'enterraments masculins, un 31% d'enterraments femenins i la resta, 21% no se'n va poder determinar el sexe.

Les restes òssies i els objectes trobats van ser recollits, catalogats i emmagatzemats, però les sitges, els enterraments i els vestigis de l'assentament a l'aire lliure no van poder ser conservats per estar localitzats just en el traçat per on havia de passar la variant de la C-59.



ZONA ON ES VAN LOCALITZAR LES RESTES

El paper i el cartó van al cubell del porta a porta o al contenidor blau.

RECI CLAR!

És massa evident per no fer-ho.



residuonvas.cat



Per la sostenibilitat, sempre endavant



Del fotoperiodisme local al global sense despenjar-se

Julio Carbó, qui fins fa poc era cap de la secció de Fotografia d'El Periódico, serà el convidat d'Art & Foto el proper dimarts 9 de gener. Carbó farà una xerrada titulada 'Com passar del fotoperiodisme local al global sense despenjar-se' durant la qual comentarà diverses imatges seves realitzades al llarg de la seva carrera professional. Posteriorment, s'obrirà un col·loqui amb l'autor. La xerrada tindrà lloc a les 19.00 a l'espai Massagan de la Torre Folch, estarà oberta al públic general i serà gratuïta.

Julio Carbó (Morella, 1964) ha estat redactor en cap de fotografia i editor gràfic d'El Periódico de Catalunya, mitjà on ha treballat 34 anys des de 1989 fins a l'abril de 2023. Ha publicat també en una trentena de mitjans com El País, Ara, Interviu o The Guardian, i ha obtingut premis en diversos certamins com Fotopress, Ortega i Gasset o Fuji.

PALAU A VOL D'OCELL

El bernat pescaire



ABEL JULIEN

Ocell gros, potes i bec llargs, color general predominantment gris amb zones blanques i negres. Al vol, coll rellit i potes sobresortint marcadament. Si us passa a prop, segurament us semblarà enorme. Pesca peixos quedant-se completament quiet i disparant amb gran rapidesa el seu llarg coll. També menja ratolins i insectes grossos en camps de conreu.

En les últimes dècades, s'ha acostumat molt a la presència humana (adaptar-se o

morir) i el trobem molt a prop de la gent. Si voleu veure'l bé, aneu al Zoo de Barcelona a l'hivern, a l'hora que tiren menjar al recinte dels pingüins. Pensareu que esteu a la pel·li d'Els ocells, de Hitchcock, però amb bernats pescadors i martinets blancs. Aparteu-vos, no sigui que us confonguin amb un peix!

Cria en colònies que poden ser molt nombroses, escandaloses i... brutes! Alimenter els polls amb peix mig digerit que regurgiten i no sempre encerten bé la boca del pollt. Ecs! És un espectacle veure quan els pares arriben amb menjar i els pollts es barallen per acaparar-lo.

FOTO: BLONDINA ULLAR



BERNAT PESCAIRE (Arde cinerea)

On el podem observar? A l'entorn de la riera i en camps de conreu. A la sortida de Palau, en direcció Caldes, durant tot l'hivern.

A Catalunya: A la primavera, en zones humides, aiguamolls i rius. A l'hivern el trobem distribuït per tot arreu, excepte boscos.

A Europa: Abundant. En alguns llocs és abundantíssim en zones urbanes, com als canals dels Països Baixos.

Si us interessen els ocells visiteu **AULA I NATURA** www.aulainatura.cat

LA CONSULTA Institut Català de la Salut Equip d'Atenció Primària Palau-Solità i Plegamans

El colesterol, sota control

Tothom ha sentit a parlar del colesterol i qui més qui menys sap què és. El colesterol, un lípid (greix) que forma part del nostre cos, es troba principalment a les membranes de les cèl·lules dels òrgans, forma part d'algunes hormones i és bàsic per poder fabricar els àcids biliars que ens permeten la digestió dels greixos que mengem. No obstant això, quan n'hi ha en excés, sorgeixen riscos per la salut.

El risc associat al colesterol

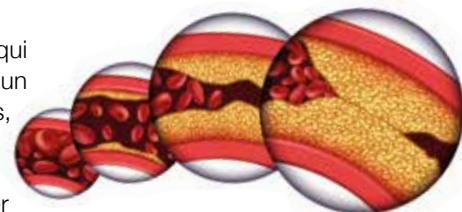
L'excés de colesterol propicia la formació de dipòsits de greix a les parets de les artèries, dificultant el pas de la sang i generant malalties cardíaques i problemes de circulació. Diversos factors, com el sexe, l'edat, el tabaquisme i la diabetis, entre d'altres, influeixen en el risc individual. Per això és necessari valorar els indicadors del colesterol de manera personalitzada, ja que el número total per a una persona pot no representar el mateix per a una altra.

En els casos que ja s'ha patit alguna malaltia cardiovascular, com per exemple, un infart o un ictus, cal abordar el colesterol independentment del seu valor perquè s'ha demostrat que fent-ho així es redueix el risc a tenir nous esdeveniments d'aquest tipus.

Estratègies per un bon control del colesterol

Per mantenir un control eficaç del colesterol, es recomana seguir una sèrie de pautes:

- No fumar i evitar el consum d'alcohol.
- Alimentar-se seguint les pautes de la dieta mediterrània.
- Consumir entre tres i set racions de fruita seca per setmana (una ració són 25



grams, pes net, sense closca, equivalent a un gratat amb la mà tançada), preferentment crua sense sal, en substitució de greixos saturats.

-Reducir el consum d'aliments que continguin un excés d'àcids grassos saturats i els que puguin contenir compostos nocius (mantega i algunes carns processades).

-Menjar peix o marisc un mínim de 3 dies per setmana, especialment el peix blau pel seu contingut en àcids grassos poliinsaturats omega-3.

-Limitar el consum d'ous d'un al dia.

-Ingerir diàriament aliments amb alt contingut en fibra (25-30 grams al dia).

-Consumir entre dues i tres racions de 30 grams de xocolata negra per setmana (preferentment a partir d'un 70% de cacau).

-Prendre amb moderació cafè (entre 3 i 5 tasses al dia) o te.

-Practicar activitat física diària d'intensitat moderada (de 30 a 40 minuts, un mínim de 5 dies per setmana).

Adherir-se a aquestes recomanacions pot ser fonamental per mantenir el colesterol sota control i preservar la salut cardiovascular. Com sempre, és recomanable consultar amb l'equip de professionals del CAP per a consells adaptats a les necessitats individuals.

FISIOTERÀPIA PALAU
Susanna Garriga

La teva salut en bones mans

Passeig de la carrerada nº14 / 08184 Palau-solità i Plegamans
direccio@fisioterapiapalau.com / Tel. 93 864 4694

Díptica Dental Dra. Gabriela Inés Cabello Tazú, Col nº 3336

**ODONTOLOGIA GENERAL - ORTODÒNCIA - IMPLANTS
ORTOPANTOMOGRAFIES**

Horari: de dilluns a divendres de 9 a 13h i de 16 a 20h
Possibilitat de concertar hores al migdia

Estació,9, 2n 3a - Tel. 93 864 60 68 - 08184 Palau-solità i Plegamans

L'INFORMATIU
PALAU-SOLITÀ I PLEGAMANS

@PALAUINFORMATIU

PLA DE SALUT VETPROTECT

CENTRE VETERINARI PALAU

OBRIM DISSABTE A LA TARDA

Tel. 938648611
URGÈNCIES 24 h.
Tel. 608591397

Camí Reial 213 baixos
08184 Palau-solità i Plegamans
centreveterinariipalau@gmail.com
www.centreveterinariipalau.com

CONTRACTA VETPROTECT I LA SEVA SALUT SERÀ COSA NOSTRA
(a partir de 10 € al mes)

menja sa

Dietes personalitzades de tot tipus

- Realitzem tot tipus de dieta amb seguiment personalitzat.
- Sense productes, prohibicions ni restriccions d'aliments.
- Seguim les pautes de la OMS.
- Som Graduats en Nutrició Humana i Dietètica i membres del col·legi de Dietistes-Nutricionistes de Catalunya (CODINUCAT)

Informa-te'n al **93 864 32 76**

Passeig de la carrerada Nº 14 · 08184 · Palau-Solità i Plegamans
(dins el centre FISIOTERÀPIA PALAU)
Correu electrònic: info@menjasa.es web: www.menjasa.es

Centre Mèdic i Dental Parets

Av. Catalunya, 155. Parets del Vallès
cmdparets@cmdparets.com
www.cmdparets.com

Dilluns i Dimercres de 9 h. a 13 h. / 15 h. a 20:30 h.
Dimarts i Dijous de 8:30 h. a 13 h. / 15 h. a 20:20 h.
Divendres de 9 h. a 13 h. / 15 h. a 20 h.
Dissabtes (cada 15 dies) de 8:30 h. a 12:30 h.

93 562 25 53

CITA ONLINE AL NOSTRE WEB

MÉS DE 30 ANYS AL TEU COSTAT

invisalign
ESPECIALISTES EN ORTODÒNCIA INVISIBLE

TRACTAMENTS AMB OPCIO DE SEDACIÓ

HOLTERS ERGOMETRIES ECOCARDIOGRAFIES

DENSITOMETRIES ECOGRAFIES MAMOGRAFIES ORTOPANTOMOGRAFIES RADIOGRAFIES TAC 3D

CERTIFICATS DE CONDUIR REVISIONS ESPORTIVES

TENIM CONVENI AMB TOTES LES COMPANYIES D'ASSISTÈNCIA MÈDICA PRIVADA I D'ACCIDENTS DE TRÀNSIT

MÉS DE 400 m² DE NOVES INSTAL·LACIONS



DE PLEGAMANS
AL MÓN

Castell de Plegamans, seu de la Fundació Folch i Torres

15a FESTA DELS PASTORETS

Aquest pròxim mes de febrer celebrarem la 15a festa dels pastorets al castell de Plegamans. Serà de nou l'ocasió de reviu alguna de les escenes més representatives de l'obra de Josep M. Folch i Torres, gràcies a la participació de dues entitats fidels a aquesta tradició. Estigueu atents a les xarxes per a més informació.

ÈXIT DE L'EXPOSICIÓ 'APRENDRE JUGANT'



Gràcies a la qualitat d'aquesta producció i a la bona rebuda del públic, l'exposició viatjarà aquest any a la Facultat de psicologia de Blanquerna i a la Universitat Rovira i Virgili de Terres de l'Ebre. A més, la col·laboració amb Blanquerna s'ha concretat en un nou conveni marc entre les dues entitats en vista a promoure l'obra i la figura de Lluís Folch i Torres.

Gràcies a la qualitat d'aquesta producció i a la bona rebuda del públic, l'exposició viatjarà aquest any a la Facultat de psicologia de Blanquerna i a la Universitat Rovira i Virgili de Terres de l'Ebre. A més, la col·laboració amb Blanquerna s'ha concretat en un nou conveni marc entre les dues entitats en vista a promoure l'obra i la figura de Lluís Folch i Torres.



OBRA INÈDITA DE RAMON FOLCH

Aquest mes de gener, el Centre de Lectura de Reus farà la presentació en societat de l'original de l'obra inèdita "No es pot servir dos senyors", de Ramon Folch i Camarasa i presentada al certamen de 1959. En aquesta ocasió se n'entregarà una còpia als representants de la Fundació.



En el cinquè aniversari de la seva mort recuperem aquest petit, i a la vegada sublim pensament de Ramon Folch i Camarasa que ara fa deu anys, transcrivia en el seu ordinador personal i que malgrat la dedicatòria inicial, quedà reservat per a la seu ús íntim. Una mostra pregona de la seva sensibilitat i d'una escriptura tant planera com descriptiva.

Des de Plegamans, avui

Germanes, nebots, amics, coneguts i conciudadants anònims:

Avui, diumenge, 12 de gener del 2014, quan ens hem llevat, tot era boira, una boira densa, impenetrable, que esborrava el nostre entorn, el nostre petit món. Fins i tot el nostre pessebre, que aquest any hem muntat al jardí, a tocar de la finestra de la sala d'estar, com un petit paisatge, semblava adormit.

Després d'esmorzar, com cada diumenge, he pujat al castell, a la seu de la Fundació Folch i Torres, a fer la guàrdia per si venia algun visitant al nostre arxiu-museu. La boira ha persistit tot a l'entorn del castell, tot el matí, fins i tot quan he tornat a casa i mentre hem dinat.

Tot prenent el cafè i fumant la meva pipa, durava encara, la boira, potser menys densa, com si comencés a desistir.

Ha estat una hora després, però, quan m'he quedat sol a la sala d'estar, que s'ha operat el miracle; la boira s'ha esvaït del tot, i un sol manyac, d'hivern, ha il·luminat de sobte el paisatge, el nostre petit món reviscolat, com pintant-lo de nou amb els colors més vius de la seva paleta, a través d'un aire transparent com un vidre acabat de polir.

I m'he adonat tot d'una que el nostre pessebre havia cobrat vida. Tot tornava a tenir-hi sentit: les muntanyes de suro o d'escorça, els pastors, els seus ramadets d'ovelles, el vaquer i els seus caps de bes-



tiar, l'angelet de l'Anunciata, la dona que fila, el moliner descarregant els sacs de blat, les cabres i els isards a mitja muntanya, el rierol amb els seus ànecs, fins i tot el mal rabadà del "No serà tant!" de la cançó, o el "girat d'esquena" del poema d'en Segarra, els tres Mags davant la Cova, adorant l'Infant, entre els pastors i les pastores que porten la seva humil ofrena a Josep i Maria, l'àngel del Glòria a Déu a les Altures... i l'Estel! L'ESTEL!

Com abans en la boira, ningú ni res no es movia. I tanmateix, ara, tot vivia, tot tornava a tenir sentit. En tot hi havia la voluntat i el goig de ser present en el gran Adveniment.

I llavors he entès per què la resurrecció del nostre pessebre em commovia tan a fons. Tant, que sense adonar-me'n, havia deixat que se m'apagués la pipa.

Perquè havia entès que m'estava dient, el pessebre.

Ramon Folch i Camarasa

LA LLIGA FOTOGRÀFICA D'ARTS & FOTO

Tema de desembre: LLIURE
Foto guanyadora:
Llàgrimes, d'Adelheid de Boulle

TOTES LES FOTOS tenen una història, unes més sencilla i d'altres més difícil d'explicar. Aquesta imatge d'una fila d'arbres a través d'un finestral esquitxat per la pluja és especialment emotiva per la seva autora. Li porta records i emocions que expliquen també el títol escollit.

Si voleu més informació sobre les activitats del grup de fotografia del Taller de les Arts envieu un correu a artsifoto@gmail.com

Podeu veure la resta de fotos de la Liga a fototallerdelesarts.blogspot.com



Beauty Secrets
BY PATRICIA SANZ MICROPIGMENTADORA

DEMANA CITA AL **672 036 285** @BEAUTYSECRETS.PATRICIA

626 896 678
aplazanalart@gmail.com
[@albert_ilustracio](https://www.instagram.com/albert_ilustracio)

ALBERT PLAZA
il·lustrador



L'illa de Palau

23 habitatges a Palau-solità i Plegamans amb zona comunitària, piscina i pàrquing

662 424 291 - 93 222 13 98

www.torra-advocats.com

TORRA
ADVOCATS

ÀREA IMMOBILIÀRIA

JRA HÒMES



PARAULA DE JOVE

SÒNIA GARCIA (45 ANYS) - GRADUADA EN COMUNICACIÓ I PUBLICITAT

PAULA MUÑOZ



La Sònia té una discapacitat física que no ha estat obstacle per aconseguir els seus objectius en els estudis. L'entrada en el món laboral, però, és una altra cosa. Reivindica la seva professionalitat per damunt de la seva discapacitat



"En termes molt genèrics, la percepció que la gent té de nosaltres em fa vomitar"

--Què et va motivar a estudiar comunicació i publicitat?

--Doncs sempre m'ha agradat molt aquest món, però sobretot la forma de comunicar-me amb altres persones. Per exemple, soc una persona que sempre està en contacte amb altres persones que tenen discapacitat severa i sempre m'ha interessat com em puc comunicar i de quina forma puc ajudar i saber que diuen aquestes persones sense utilitzar paraules, sinó comunicació.

--En termes generals, com ha estat la teva experiència acadèmica en la facultat?

--Molt bé, va ser molt bonica i em va agradar molt. Vaig agafar aquesta carrera una mica a boleo, al principi no pensava que seria el meu camí, però finalment vaig veure que sí.

--Quins desafiaments has enfrontat durant els teus estudis i com has superat obstacles, tenint en compte les possibles barres derivades de la teva situació?

--La meva discapacitat és física, intel·lectualment no afecta. En l'àmbit d'estudis no vaig tenir gaires dificultats, però per

exemple en compte de tenir una taula com la resta dels companys en tenia tènica dos, i escrivia en màquines d'escriure, o em donàvem més temps a l'examen.

--En graduar-te, com va ser la transició de la universitat al món laboral?

--És que no he tingut món laboral. L'única experiència que he tingut van ser les pràctiques a la carrera. Avui en dia la imatge és molt important i la meua no diu res positiu, el més fàcil sempre és estudiar i el més

"Quan em donen una oportunitat i veuen que faig bé la feina, llavors la hipocresia, no desapareix, però sí que disminueix una mica"

difícil treballar.

--Pots compartir alguna experiència positiva relacionada amb la teua carrera o el teu entorn professional que destaquí la importància de la inclusió?

--La gent que conec, a la UAB hi ha un departament especialment per gent que té una diversitat funcional amb discapacitat.

En aquest departament, quan entres nou vas allà i els expliques el teu cas, les teves limitacions i ells són l'intermediari entre tu i el professorat. Per exemple, si necessites ajuda en qualsevol cosa aquest departament s'encarrega que la tinguis.

--Quin consell els donaries a altres persones que enfronten desafiaments similars i estan considerant una carrera en comunicació i publicitat?

--Doncs que lluitin i que tinguin una visió més panoràmica, és a dir, que no es capfiquin, i si volen fer alguna cosa que ho facin, però sobretot, molta paciència. A mi per exemple m'ha ajudat moltíssim el suport de les meves amigues.

--Com percep l'actitud general cap a la diversitat i la inclusió en el camp de la comunicació i la publicitat?

--Hipòcrita, la imatge és el més important i en temes molt genèrics la percepció i la idea que tenen de nosaltres, sincerament, és una cosa que em fa ganes vomitar. Ara, quan em donen una oportunitat i em veuen que faig la meua feina llavors aquesta hipocresia, no desapareix, però sí que disminueix una mica.

VINE A GAUDIR AMB EL CASAL DE LA GENT GRAN DE PALAU-SOLITÀ I PLEGAMANS

CALÇOTADA A TORDERA

DIA DE SORTIDA: 14 Febrer 2024 Hora de Sortida: 08.00

Dia de pagament: 08 Febrer 2024

Sortida del punt d'origen direcció Tordera. Arribada al restaurant on: Esmorzarem:

PA TORRAT . TOMÀQUETS PER SUCAR. EMBOTITS VARIATS VI,AIGUA,CAFÈS

Continuació de l'excursió per realitzar la visita a Breda. Visita guiada a la localitat on veurem el centre cultural turístic, els forns de Breda juntament amb un taller on el laboren la típica ceràmica que ha fet reconeguda la localitat arreu del món. És va fer molt popular també per ser lloc on es va gravar la sèria " Vent del Pla" . Finalitzada la visita, trasllat de nou al restaurant per realitzar el dinar de Calçotada:

CALÇOTS A GO-GO AMB LA TÍPICA SALSÀ. ESCUDELLA BARREJADA XAI-BUTIFARRA-POLLASTRE A LA BRASA AME CARXOFES I PATATA AL CALIU GELAT DE TURRÓ AMB RATAFIA PA,VI,AIGUA,CAVA,CAFÈ I GOTES.

Animada tarda amb ball

VIATGES SAMBLAS Telf: 93 871 52 53 646982231 www.samblas.es

Preu Oferta **59€**

AMB LA COL·LABORACIÓ DE: **L'INFORMATIU** PALAU-SOLITÀ I PLEGAMANS

junts per Palau-Solità i Plegamans

Presentació del llibre

Renovables: l'energia de la llibertat

Jaume Morron, Manel Torrent i Ramon Tremosa

Dimarts 30 de Gener a les 19:00

Auditori Masia CAN CORTÈS

Jaume Morron, Manel Torrent, Ramon Tremosa

Renovables: l'energia de la llibertat

Per una logística catalana de l'electró

@juntsperpalausolitaiplegamans

Un ple exprés per al·legacions

El darrer ple de l'any va ser, com és habitual, extraordinari. Es van resoldre les al·legacions a les Ordenances Fiscals per tal que aquestes puguin ser aplicables a 1 de gener.

Desembre és un més sense ple municipal ordinari, però sempre acaba caient una reunió de darrera hora, normalment per culpa dels pressupostos o les ordenances fiscals. Aquest any no ha estat una excepció. Regidors i regidores es van haver de trobar dijous 28 de desembre a les set de la tarda per resoldre les al·legacions presentades a les Ordenances Fiscals (OF) del 2024.

La cosa, però, va anar de pressa. En menys de mitja hora va estar enllestit l'únic punt de l'ordre del dia. No hi havia precís i preguntes i per no haver no hi havia ni públic a la sala. En total es van presentar quatre escrits d'al·legacions. El primer el va

cursar Tecnologia i Solucions Plegamans, SL, sol·licitant que les peticions de bonificació de l'IBI presentades durant l'any 2023 es resolguin tenint en compte la bonificació prevista a les Ordenances Fiscals vigents per l'any 2023. Es va acceptar.

El segon escrit el va presentar un particular, P.R.C., que a més que al·legacions, va presentar una sèrie de reflexions que el Govern va agrair i es va mostrar disposat a debatre particularment amb l'interessat si ho considerava necessari.

La Cambra Oficial de Comerç i Indústria de Sabadell, la Cambra de la Propietat Urbana de Sabadell i comarca, el Con-



sell Intersectorial d'empresaris CIESC, i la PIMEC Vallès Occidental, van presentar un escrit conjunt amb quatre propostes de modificació de les OF. Tret d'un matis en la redacció d'un paràgraf referent a la definició del que s'entén per habitatge desocupat, la resta van ser desestimades.

Una mica més de sort va tenir el PSC, que va veure com s'in-

corporaven a les ordenances 3 de les nous al·legacions que va presentar en el seu escrit.

El torn de rèplica de l'oposició va ser tan exprés com el mateix ple, i la majoria absoluta d'ERC es va encarregar definitivament les noves taxes i impostos per l'any que tot just acaba de començar. PSC i Cs es van abstenir i Junts hi va votar en contra.



Mobiliari subvencionat

La biblioteca i l'arxiu de Palau-solità i Plegamans es dotaran del mobiliari necessari gràcies a una subvenció atorgada pel departament de Cultura de la Generalitat de Catalunya, a través de l'Oficina de Suport a Iniciatives Culturals (OSIC).

L'ajut, corresponent al programa de subvencions biennals per a la dotació de mobiliari i maquinari a biblioteques del Sistema de Lectura Pública de Catalunya, ha proporcionat

un finançament de 97.545,53 € pel mobiliari de la biblioteca. Aquest suport financer ha permetrà dotar de la funcionalitat i l'accessibilitat dels recursos bibliotecaris.

El nou mobiliari es concreta de la següent manera: armaris compactes, prestatgeries, mobiliari comercial i complementos, mobiliari a mida, equips audiovisuals, equipament d'identificació per radiofreqüència (RFID) i cortines.



Ajuts per als pagesos

L'Ajuntament de PsiP ha obert la convocatòria per a la sol·licitud de subvencions destinades a fomentar l'activitat agrícola, ramadera i forestal en el municipi. La iniciativa té com a objectiu contribuir al desenvolupament sostenible del sector primari local. La convocatòria estableix el període durant el qual es podran presentar les sol·licituds, que s'inicia el 16 de desembre de 2023 i finalitza el 16 de gener de 2024. Les justifi-

ficacions de les subvencions es podran presentar fins al 31 de març del 2025.

Els requisits previs per a optar a aquestes subvencions inclouen que el projecte es desenvolupi dins del terme municipal de Palau-solità i Plegamans, ser titular d'una finca ubicada en aquest territori i acreditar l'activitat agrícola, ramadera i/o forestal segons els criteris establerts a la convocatòria.

L'alcalde recupera les trobades virtuals al Facebook de l'Ajuntament

Després de 8 mesos d'aturada, l'alcalde de Palau-solità i Plegamans, Oriol Lozano, ha recuperat les seves compareixences públiques en directe a Facebook. Dimecres 13 de desembre, a les 19.00, Lozano es va presentar davant la càmera per respondre en directe les preguntes dels ciutadans que es van voler connectar a la xarxa. Mentre esperava que la gent s'anés connectant, l'alcalde va explicar diferents aspectes de la seva gestió. Va començar repassant l'agenda nadalenca.

Tot seguit va explicar l'estat de construcció de la nova biblioteca. Aquest desembre, segons paraules del batlle, s'ha d'haver fet l'entrega de l'obra, tot i que puguin quedar petits retocs per fer. Caldrà esperar encara tres o quatre mesos per poder fer la inauguració, ja que falta tot el mobiliari i ca fer el traspàs dels fons de llibres.

Lozano va esvaïr també els dubtes sobre el complex esportiu amb piscina. Va mantenir el compromís de fer-lo durant aquest mandat. "L'únic que ha passat és que ens havien d'entregar l'avantprojecte i no ho han fet perquè hi havia una



pujada de preu molt alta i vam demanar que es revisés", va puntualitzar l'alcalde. L'avantprojecte està previst rebre'l a finals de gener, i a partir d'aquí, elaborar el projecte executiu que s'haurà d'aprovar per ple durant el 2024. Mentrestant, el Govern treballarà per aconseguir el finançament de l'obra. Les claus que també té l'Ajuntament són les de la masia de Can Maiol, la restauració de la qual ja ha estat acabada, segons va informar l'alcalde.

A preguntes dels ciutadans, Lozano va tocar temes com la

falta de places de les escoles bressol per cobrir tota la demanda existent, la pacificació de l'avinguda Catalunya, les obres de la rotonda que s'està construint en aquesta via o les del carrer Montjuïc.

Sobre les places de guarderia, l'alcalde va argumentar la falta de pressupost per poder donar el 100 % de places. Sobre les obres i urbanització del barri de Montjuïc, l'alcalde va explicar que s'ha fet una diagnosi de l'estat del barri que es presentarà als veïns el 6 de febrer, a les 19.00. Sobre les

obres del carrer Montjuïc va carregar contra Endesa, dient que és molt lenta a l'hora de fer la seva part i que no permet avançar fins no estiguin enllestits els treballs elèctrics.

A pregunta de L'Informatiu, l'alcalde va explicar que l'empresa que s'ha de fer càrrec de la municipalització del servei de l'aigua, entre d'altres, està encara en procés de gestió. Concretament, s'estan preparant els estatuts, que està previst tenir-los llestos al febrer, ja que es pretén demanar aportacions a l'oposició.

La gestió del camp de futbol, pendent de resoldre al·legacions

Un tema que va abordar Lozano per iniciativa pròpia és la gestió del camp de futbol municipal, actualment cedit al FC Palau. Va explicar que les condicions del conveni no es complien des de fa molts anys, i que Intervenció de l'Ajuntament demana que "nosaltres fem el correcte". Lozano va fer referència a les converses mantingudes amb el club des del 2019, però que no han arribat a bon port. L'Ajuntament està ara pendent de resoldre les al·legacions presentades pel

club, per poder retirar la concessió i recuperar la gestió de la infraestructura. L'alcalde va explicar que ja s'ha provisionat un fons de 250.000 euros per canviar la gespa del camp i fer les inversions necessàries a les instal·lacions. Sobre el bar de l'estadi, Lozano va apuntar que està tancat perquè no està complint les condicions necessàries. Quan es reverteixi la situació i el camp torni a ser municipal, es farà una licitació a la que podrà concorrer el mateix club si vol.



Junts interroga al Govern sobre l'HPO de Can Riera

El grup municipal de Junts ha exposat els seus dubtes a l'Ajuntament sobre a construcció de 52 habitatges de protecció oficial a Can Riera. La resposta que ha rebut no els ha satisfet del tot.

El grup municipal de Junts per Palau-solità i Plegamans va interposar a l'octubre una instància on presentava 19 preguntes relatives a la construcció de 52 habitatges de protecció oficial (HPO) al barri de Can Riera. Un mes més tard, el 17 de novembre, la secretaria de l'Ajuntament remetia la resposta per escrit a la representant municipal d'aquesta formació, Laura Navarro.

Analizades les respostes, Junts considera que moltes de les qüestions plantejades pel seu grup no han estat respostes i que no se'ls ha proporcionat tota la documentació que sol·licitaven. "Creiem que el tema de l'HPO és prou sensible perquè qualsevol actuació en aquesta matèria es faci amb la més absoluta transparència",

explica Navarro. "No dubtem de la bona intenció de ningú, però volem tenir la certesa que les coses s'estan fent bé i de què abans de prendre una decisió es tenen en consideració totes les opcions possibles. Nosaltres som els primers que volem tirar endavant l'HPO, però que es faci allà on sigui més adient".

En les peticions que fa Junts a l'equip de Govern destaquen dubtes sobre les afectacions a la mobilitat de la zona de Can Riera un cop construïts els nous habitatges així com la dotació de serveis al barri per assumir la demanda que suposarà l'arribada del nou veïnat. També s'interroga al Govern sobre els criteris que s'utilitzaran per a l'adjudicació dels pisos en cas que la demanda local no cobreixi tota l'oferta. En aquesta



línia, Junts s'interessa també per conèixer les dades sobre la demanda real d'HPO al poble i sobre l'oferta d'HPO derivada de la construcció de promotors particulars, així com el projecte previst al carrer Borrell.

Un altre bloc de preguntes gira entorn de l'assignació del projecte a la Fundació Salas i a les condicions que han determinat la concessió per un període de 75 anys. Junts qüestiona també la fiabilitat de la Fundació.

La resposta de l'Ajuntament ocupa 14 pàgines i repassa una

per una cada pregunta. Però a criteri de la formació que lidera Laura Navarro, evita concretar en moltes de les respostes i en altres casos dona contestacions que no corresponen a la pregunta formulada. És per això que el grup municipal de l'oposició ha presentat una nova bateria de preguntes que el Govern haurà de tornar a contestar per escrit.



Jordi Turull visita la fira de Santa Llúcia de PsiP

Jordi Turull, primer secretari de Junts per Catalunya, va visitar Palau-solità i Plegamans dissabte 16 de desembre i va passejar per la fira de Santa Llúcia. Turull, que va estar acompanyat pels membres de l'executiva local del partit i per militants i simpatitzants del partit, va conversar amb els paradistes i amb els veïns que es van acostar a saludar-lo. Abans d'acabar la visita, va brindar amb cava i va desitjar unes bones festes a tothom.



TREN DE PALAU
30 ANYS
1992 - 2022

Pugeu a un dels nostres trens i deixeu-vos portar per un paisatge natural amb un recorregut de més de 3 quilòmetres

TREN de PALAU
EL MÉS PETIT DELS TRENS GRANS

JORDPAYOLA **Fem 9 anys!**
ARQUITECTURA · ENGINYERIA

- REHABILITACIÓ I OBRA NOVA
- REFORMES I INTERIORISME
- CONSULTORIA D'ESTRUCTURES
- HUMITATS I ESQUERDES
- INFORMES I DICTÀMENS
- ASSESSORAMENT TÈCNIC
- PRESSUPOSTOS I PERITATGES
- PROJECTES DE LEGALITZACIÓ
- CONSTRUCCIÓ SOSTENIBLE
- ALTES ACTIVITATS COMERCIALS
- CERTIFICATS ENERGÈTICS
- CÈDULES D'HABILITAT
- ESTUDIS DE VIABILITAT
- REVISIONS DE REGISTRE, CADASTRE I ESCRITURES

Info@jordipayola.cat - 93.672.00.54 - www.jordipayola.cat

GESTORIA MONMAR

Gestoria Administrativa
Asesoría: fiscal, laboral, comptable i mercantil
Assessorament integral a empreses, autònoms, particulars i emprenedors
Declaració de Renda - Canvi de nom de vehicles

Av. Catalunya, 199 local A
08184 Palau-solità i Plegamans
Tel. 93 863 96 79
649 87 54 62
gestoriamonmar@gmail.com - www.gestoriamonmar.com

Montse Rosàs
Maria R. Escudero

RUISAN ASSESSORS. SL
Assessorament d'empreses

- Assessorament Fiscal, Laboral i Comptable.
- Servei d'advocats: Laboral, Mercantil i Civil.
- Declaració de Rendes
- Assessorament de la seva activitat sense compromís
- Informes finances i RAI

C/ Sant Pau, 94 - 08140 Caldes de Montbui
Tel. 93 865 48 25 - Fax. 93 865 47 26
E-mail: administracion@ruisanassessors.es

SOLANA de MONTJUÏC

PROMOCIÓ DE 9 CASES EXCLUSIVES

BARRI DE MONTJUÏC
PALAU-SOLITÀ I PLEGAMANS

- Habitatges a partir de 250 m².
- Distribucions de 3, 4 i 5 habitacions.
- Construïts en un entorn privilegiat.
- Acabats a triar i de primera qualitat.
- Parcel·les planes a partir de 600 m².

Més informació

Argemí
ADVOCATS · INMOBILIÀRIA

Carrer del Camí Reial, 118 Local A.
08184 Palau-solità i Plegamans (Barcelona).
rosa@argemigrup.com | 607 033 969
argemigrup.com

La Policia Local disposa d'un nou vehicle

La Policia Local de Palau-solità i Plegamans estrena un nou vehicle per reforçar les seves operacions diàries de manera més eficient i segura. Adquirit mitjançant un acord de renting amb l'Associació Catalana de Municipis, renovable cada 4 anys, aquest cotxe de la marca i model Seat Ateca funciona amb tecnologia híbrida i substitueix un dels dos vehicles actuals, incorporant les últimes tecnologies per optimitzar-ne les prestacions.



Les millores destaquen per una imatge exterior adaptada als estàndards europeus amb pintura groga i blava; un altaveu extern, per a comunicacions amb la població en cas de necessitat; i una pantalla lluminosa superior abatible, per informar sobre incidències. Els materials emprats per l'adaptació del vehicle són més lleugers

i, per tant, es preveu una major durabilitat. Amb un equipament tecnològic avançat, el nou cotxe té la capacitat de transitar per tots els carrers i camins de Palau-solità

i Plegamans. En aquest sentit, la regidora de Seguretat ciutadana, Eva Soler, va detallar que "és un model 2x4 perquè tenim molts camins i necessitem vehicles que arribin a les masies

i zones rurals". Isae electrònica ha sigut l'empresa encarregada de l'adaptació del vehicle als requisits de la tasca policial i Maas Automoció el concessionari licitador.

El Noel més solidari

L'Associació de Veïns de Can Duran va fer entrega a la Creu Roja dels 245 euros recaptats amb la iniciativa del Pare Noel Solidari. L'associació va convidar als veïns que volguessin rebre la visita del Pare Noel a canvi d'un donatiu voluntari destinat a la campanya Cap Nen Sense Juguina de la Creu Roja. La nit de Nadal, el Pare Noel de Can Duran es va presentar a set domicilis del barri, on va sorprendre altres tants infants.



Amb els diners aconseguits, Creu Roja comprarà joguines en el comerç del poble i les utilitzarà perquè la Nit de Reis també tinguin el seu regal els nens més necessitats del poble. La iniciativa del Pare Noel Solidari combina solidaritat, amb comerç de proximitat i serveis socials, ja que les famílies que reben les ajudes són les que estan identificades per serveis socials de l'Ajuntament. L'entrega dels diners es va fer

dijous 28 de desembre a la botiga Juguines Gaspar, de PsiP, on la Creu Roja els convertirà en joguines que aniran a parar als 83 nens i nenes de les 54 famílies més necessitades de Palau-solità i Plegamans que estan registrades als Serveis Socials del municipi.



El patí de les vacances nadalenques

Com és habitual per Nadal, el pavelló Maria Víctor va acollir el Patí Lúdic, una iniciativa de l'Ajuntament per entretenir i divertir els més petits durant les vacances de Nadal. Inflables, jocs d'habilitat i espais de

pintura i dibuix per a totes les edats es van desplegar des de la tarda de dimecres 27 de desembre fins al migdia del divendres 29. L'afluència de públic va ser constant, com és també acostumada cada any.

TORRA

ADVOCATS

PRIMERA CONSULTA GRATÛTA

CIVIL - PENAL
FISCAL - FAMÍLIA
(Divorcis, herències, incapacitats...)

ÀREA IMMOBILIÀRIA
COMPRA - VENDA - LLOGUER - BROKER
CERTIFICATS ENERGÈTICS - CÈDULES
D'HABITABILITAT - ASSESORIA ENERGÈTICA

93 222 13 98
622 910 487

662 424 291

C/ Camí Reial, 115, bloc 2, local 2
08184 Palau-solità i Plegamans

administracio@torra-advocats.com
www.torra-advocats.com

ANTENES PALAU

INSTAL·LACIÓ i REPARACIÓ

Antenes terrestres i parabòliques / Porters automàtics
Comandaments TV / Sistemes de televigilància
Comunitats, particulars i empreses...

Tel.- 635 636 493 atenció per WhatsApp
antenespalau@yahoo.es

Milord II

BAR-RESTAURANTE

SE TRASPASA POR JUBILACIÓN

AVENIDA CAMÍ REIAL, 26
(JUNTO A LA MENORQUINA)
PALAU-SOLITÀ I PLEGAMANS

INTERESADOS LLAMAR AL
93 864 93 53

Assessoria & Gestoria Palau

Des de 1981

Gestió Integral per a societats, autònoms i particulars

- Assessorament Fiscal i Comptable
- Assessorament Laboral
- Assessorament Jurídic i Mercantil
- Trànsit i Transports
- Gestió Administrativa
- Legalització d'activitats
- Assegurances Generals
- Plans de jubilació i Pensions
- Estalvi i Inversions
- Immobiliària - Venda i Lloguer
- Administració de Finques
- Administració de Comunitats

DM Duran & Molins
AGÈNCIA D'ASSEGURANCES

Finques Palau
IMMOBILIÀRIA

40 anys al seu servei

www.gestoriapalau.es
gestoriapalau@gestoriapalau.es

Oficina Central: Sant Galderic, 23
Oficina Comercial: Auda, Catalunya, 220
Oficina Bta. Perpètua: Dr. Robert, 35Avenida, Barcelona, 10
Oficina Cerdanyola: Pg. Cordelles, 16 - 1r 4a

93 864 96 51
93 864 98 29 - 93 864 94 27
93 864 95 86 / 93 574 0002

Palau-solità i Plegamans
Palau-solità i Plegamans
Sta. Perpètua de Mogoda
Cerdanyola del Vallès

PALAU ASSESSORS

Assessors Gómez & Campos, s.l.

FISCAL, LABORAL COMPTABLE I JURÍDIC

Els teus assessors en temes fiscals, laborals, comptables i jurídics, des de 1987 a Palau PER A PARTICULARS, AUTÒNOMS I PIMES

93 394 85 42 93 394 85 47

C/Camí Reial, 132 - Palau-solità i Plegamans
palau@asesorstc.com / www.asesorstc.com

GA GRUP ASSESSORS



2023 l'any de l'Oriol i la sequera

Els anys electorals sempre solen tenir protagonistes polítics. Amb l'economia alterada per la guerra d'Ucraïna i les mascaretes definitivament oblidades en el calaix de la història (almenys de moment), la fita electoral del 28 de maig va marcar els primers mesos de l'any. Ja se sap que avui en dia, les campanyes electorals no són de 15 dies. Els mítings i les trobades polítiques van conivir amb les tradicions, amb les lliçons de seguretat viària i amb les bones notícies sobre la recuperació del patrimoni local. I va arribar la nit del 28-M, i Oriol Lozano va passar a ser l'Oriol, així, sense més. El resultat electoral va ser tan sorprenent que la ressaca va durar setmanes, a tots els bàndols. Però amb Oriol o sense, el poble no para, i les ganes de festa s'encomanen quan arriba el bon temps. La Festa Major, sempre tan esperada, va patir una mica de pluja. La tardor, en canvi, ha estat escassa del líquid element, cosa que ha permès lluir les celebracions i els festivals amb bonança. Això sí, si no plou aviat, els camps que tan orgullosos volem lluir seran un erm trist i socarrat.

Palau en joc

Palau Medieval ha creat Palau Històric, un joc de cartes on es fa repàs de prop d'un centenar d'esdeveniments històrics de PsiP.

Palau Medieval ha presentat aquest Nadal Palau Històric, un joc de taula que té com a eix la història de Palau-solità i Plegamans. Es tracta d'un conjunt de 100 cartes que presenten diversos esdeveniments datats cronològicament. El joc consisteix bàsicament a ordenar les cartes segons l'any en què es va produir el fet que presenta cadascuna d'elles. N'hi ha 89 d'esdeveniments històrics, 5 d'especials, i 6 corresponents als negocis patrocinadors del joc, que són Immobiliària Far-

nés, Catcom, Bar l'1SetSet d'en Josep, Vermut & Teca, La Clau i L'Informatiu.

Palau Històric presenta tres modalitats de joc: eix cronològic, ronda llampec i mode cooperatiu, aquest darrer dedicat als més petits amb ànim d'introduir-los a la història local.

L'objectiu és divulgar la història de Palau-solità i Plegamans, i per això des de Palau Medieval han fet donació de diversos exemplars a centres educatius i diferents entitats i establiments col·laboradors del



poble.

La caixa de Palau Històric, que inclou també una lupa per aquells que tenen problemes per llegir, i no hi falta un fulletó explicatiu amb les instruccions de com jugar cadascuna de les modalitats possibles. Per reforçar l'esperit didàctic del joc, s'inclou també una referència bibliogràfica a



la documentació de cadascun dels fets que se citen en el joc, i que permet ampliar els detalls sobre l'esdeveniment. El joc costa 12 euros i els qui no van poder adquirir-lo a la fira de Santa Llúcia ho poden fer a través de la web de Palau Medieval (palauemedieval.com) o bé a la botiga Palau Paper, al Camí Reial, 54 (al costat de Can Cortés).



El pont de Can Parera, apunt

Aquest mes de desembre s'ha fet entrega a l'Ajuntament de la passarel·la de Can Parera, que permet travessar la riera de Caldes per la banda sud de la carretera de Sabadell. Tot i que encara no es farà la inauguració oficial, perquè falten alguns detalls, el pont ja és transitable. El cost de l'obra, executada per la Generalitat de Catalunya, ha estat d'1.084.000 euros i ha estat finançada amb diners provinents del Fons Next Generation de la Unió Europea.

Ubicada a uns 40 metres de distància, aigües avall, del pont ja existent, té una longitud de

82,50 metres, distribuïts en dos trams de 45 i 37,5 metres cada un, i una amplada de 3,40 metres --dels quals restarà un pas lliure de 3 metres. Tota l'actuació, comptant la passarel·la i les connexions de les rampes per accedir-hi, ha abastat una longitud de 152,5 metres.

Els treballs han inclòs cinc plaques fotovoltaïques que permetran alimentar d'energia, provinent d'una font renovable, l'enllumenat de la passarel·la. L'obra s'ha completat amb el tractament de talussos i els treballs d'hidrosembra per a la seva revegetació.



El museu ja té inventari

2.337 peces, des de restes de sílex fins a àmfores o capitells, conformen el fons del museu parroquial de Santa Maria de Palau, segons consta en l'inventari actualitzat que aquest desembre ha fet públic l'Ajuntament de Palau-solità i Plegamans. La col·lecció parroquial inclou també un fons de 401 fotos històriques.

La tasca d'inventariar el fons s'ha fet durant sis mesos, amb la direcció de Nàdia Tarifa, tècnica de patrimoni, i la col·laboració de Joel Armada. El treball ha consistit a identificar individualment cada peça, fo-

tografiar-la i descriure-la en un programari compatible amb el de la xarxa de museus locals de Catalunya.

Els fons és objecte de diversos estudis per part d'experts de diverses universitats, ja que conté algunes restes prou significatives, que desperten l'interès dels experts.

Eva Soler, regidora de Patrimoni, ha explicat que un cop fet l'inventari, l'Ajuntament té intenció de contactar amb el bisbat de Terrassa, a qui pertany la col·lecció del museu parroquial, per tal d'actualitzar la cessió del fons.

CAYFI VAYYAS 93 715 19 00
TANQUES DE JARDÍ EN PVC

Fàcil instal·lació.
Alternativa neta i segura.
Sense manteniment.
Resistents i d'alta durabilitat.

www.vallascafy.com info@vallascafy.com
Torrent d'en Balell, 32 - P.I. Can Clapers
08181 Sentmenat - Barcelona

E. ARBÓ
CLIMATITZACIÓ SL

MANAUT BIASI

Calderes adaptades a la normativa RITE

- Servei tècnic oficial Manaut i Biasi
- Tarifes de reparació oficials de fàbrica
- Reparació i canvis de radiadors i components
- Instal·ladors propis per a reposició de calderes de gas i gasoil amb pressupost sense compromís
- Instal·lacions de calefacció i aire condicionat domèstic
- Venda de recanvis segons tarifa oficial
- Contractes de manteniment de garantia total (peces, mà d'obra i desplaçament) + revisions anuals obligatòries RITE
- Avalats pel certificat ISO 9001

RI 08/154652
Carnet: CRC-1139-B

Telèfons 24h: 93 864 68 40 - 93 864 56 94
sat-manaut@earboclimat.com
Oficina i taller: C/ Diagonal 45, oficina - PsiP

PETARDOS CM®

LA PIROTÈCNIA DE PALAU DES DE 1981

• AV. CATALUNYA, 226. **PETARDOS CM®**
Al costat Asepeyo i davant del Banc Sabadell.

• AV. DEL CAMÍ REIAL, 5. **NAU 2**
Crta. C-155 Granollers/Sabadell. **PIROFACTORY**
Rotonda abans de creuar la riera de Caldes i a 400 m. del restaurant Can Burguès.

MÉS DE 200 BOTIGUES AL TEU SERVEI

900 34 20 34 · **PETARDOSCM.COM**



Pessebres amb bona salut

L'Associació Pessebrista de PsiP va inaugurar la seva 41 mostra consecutiva de pessebres fen mostra d'un excel·lent poder de convocatòria.

Un cop feta l'encesa de llums que dona la benvinguda a Nadal, la primera cita nadalenca del calendari palauenc és la inauguració de la mostra de l'Associació de Pessebristes de PsiP. Són ja 41 anys ininterromputs (ni amb la pandèmia van deixar de fer-la) d'exposició, cosa que demostra la bona salut i empenta d'aquesta associació.

La cita de Can Malla va ser el diumenge 10. Com és habitual, les autoritats locals van fer la visita inaugural. Després dels parlaments de Jordi Pujol, president dels pessebristes, i de l'alcalde, Oriol Lozano, els regidors i regidores del consistori van fer els honors i van recórrer les diferents estances de la

masia escortades pels pessebristes i reben les explicacions d'aquests.

Enguany la mostra presenta un total de 44 obres distribuïdes entre la planta baixa, amb 36 diorames, i el segon pis, on hi ha els 3 diorames del teatre, un gran pessebre de 7 m² i 5 fragments en vitrines.

En el segon pis es poden admirar també set vitrines amb diferents col·leccions particulars tan diverses com ampolles de licor, legos, patufets o pòsters de Fira Palau. L'exposició es pot visitar encara el 2, 3, 4, 5, 6, 7, 13 i 14 de gener. L'horari de visita varia segons es tracti de laborables (de 17.00 a 20.00 hores) o festius (de 12.00 a 14.00 i de 17.00 a 20.00).

A la feina de la mostra, els pessebristes hi afegeixen la de construir, per segon any, el pessebre monumental de la plaça de Ca L'Estruch. Aquest any és encara més gran, gairebé el doble. En els 28 metres quadrats del pessebre s'hi troben sis personatges nous a més de diversos animals. En total 24 figures que han suposat mesos de feina i que ara llueixen amb orgull sota la porxada.

En l'agenda dels pessebristes hi ha també el tradicional tió de Nadal, que van fer el 25 de desembre a les 12.00, l'acolliment del patge reial, el 2, 3 i 4 de gener, i l'elaboració del brou i les botifarres que culminaran la cavalcada de Reis davant de la masia de Can Cortés.

Les sardanes també fan Nadal

L'Agrupació Sardanista de Palau-solità i Plegamans no es va voler perdre, un any més, la jornada inaugural de la mostra de Pessebres de Can Malla. Un cop admirat l'art dels pessebristes, el pati de la masia es va omplir de sardanistes que van ballar acompanyats per la cobla Vila d'Olesa.

El bon temps, amb un matí solejat i amb molt bona tempe-

ratura, va permetre una ballada força concorreguda. Durant el descans de la cobla, les sardanistes van retre un particular homenatge a Rosa Mari Berenguer i Montse Casas, dues de les responsables de l'entitat. Les dues homenatjades, alienes a la sorpresa, van agrair el reconeixement i van fer una crida a continuar apostant per la sardana.



L'ESCOTILLÓ
MOSTRA DE TEATRE AMATEUR

SOY UN SINVERGÜENZA

Grup: MENOS ES MÁS
de Terrassa

28 de Gener

Reserva per WhatsApp al numero
650 47 99 24

Venda a taquilla una hora abans

Al Teatre de la Vila a les 18,30



LA TRACA

BENVINGUTS A LA FESTA

VENDA DE PETARDS

NOVA BOTIGA

Can Cortés, 35 (davant del CAP)
Tel: 93 715 56 73
www.latraca.cat

Santa Llúcia torna a ser Santa Llúcia

La plaça de Ca l'Estruch va ser escenari, com ja és habitual els darrers anys, de la fira de Santa Llúcia. Dissabte 16 i diumenge 17, més d'una trentena de paradistes van animar la jornada oferint des de flors i plantes fins a figuretes de pessebre, embotits tradicionals, llibres o tota mena d'objectes de regal. Després d'uns anys d'incertesa, la fira nadalenca va tornar a lluir amb plenitud, amb molt bon temps i una gran afluència de públic.

Entre les parades, a més de comerços i negocis que aprofitaven el vessant consumista de Nadal, també hi havia iniciatives solidàries, com la de la Creu Roja. Voluntaris de l'entitat van

recollir durant tot el cap de setmana joguines per fer-les arribar durant aquestes festes als infants amb menys recursos del poble. La campanya s'ha prolongat durant tot el mes de desembre i fins al 3 de gener, amb diversos punts del poble on deixar les joguines, que han de ser noves, no bèl·liques i no sexistes. Una altra carpa solidària era la de Projecte Pol, destinada a la recaptació de fons per la investigació de la hiperglicèmia no cetòsica, una malaltia genètica amb sis diagnosticats a Espanya i 500 al món.

A la fira nadalenca no hi van faltar els alumnes de diverses escoles de PsiP que proposaven la venda d'articles ar-

tesans i diferents sortejos per finançar el clàssic viatge de fi de curs, una tradició dins d'una tradició.

Palau Medieval, que presentava en societat el joc de taula Palau Històric, va organitzar un torneig per promocionar-lo. 16 jugadors es van enfrontar entre si amb l'objectiu de guanyar un exemplar del joc. L'anècdota va ser el fet que el joc sobre la història de Palau-solità i Plegamans el va guanyar un visitant de la fira procedent de Berga.

L'Escola de Música Municipal va amenitzar alguns moments de la jornada, amb l'actuació del seu combo instrumental en el que participen diversos alumnes i professors de l'entitat.

Vàries entitats recullen 720 € per la Marató amb diverses activitats

Les activitats per recaptar fons per la Marató de TV3 són també un clàssic del mes de desembre. A diferència dels darrers anys, les entitats que habitualment col·laboren amb l'esdeveniment ho han fet per separat i organitzant cadascuna la seva pròpia activitat, tot i que la recaptació final es va fer arribar conjuntament. En total és van recaptar 720 euros, una mica més del que es va aconseguir l'any passat (691 €) però lluny dels 2.300 euros del 2020.

Els Deixebles del Dimoni de la Pedra Llarga van fer una botifarrada a la porxada dissabte al vespre, amb porro i pa torrat per 3,5 € el tiquet. Cabres i Vaques i Country Palau van organitzar una xerrada sobre salut sexual dissabte i una parada de venda de llibres i polseres artesanes a la fira. I la colla de Balla de Gitanes va fer un taller de vestuari, on va ensenyar a fer i col·locar mantons, faixes i vestits de ball.

La botifarrada va ser l'activitat que va concentrar més públic, però la donació la van fer de forma conjunta, de manera que a la pàgina de TV3 ja consta l'aportació palauenca. La popular Marató es va celebrar diumenge 17, i aquest any estava dedicada a la salut sexual i reproductiva.

Misa rociera, cant i ball per celebrar els 13 anys del CC Andaluz

El Centro Cultural Andaluz de PsiP va celebrar el seu 13 aniversari el diumenge 3 de desembre. La festa va començar a les 11.00 amb una missa rociera a l'església de Sant Genís. A la cerimònia hi van assistir l'alcalde, Oriol Lozano, i diversos regidors. La missa, oficiada per mossèn Prakash, va comptar amb l'acompanyament musical

del cor de l'Hermandad Rociera de Rubí. La Salve Rociera va culminar l'ofici. Els socis de l'entitat es van traslladar després a la sala Polivalent on van fer un dinar de germanor i on van continuar el cant i el ball. A la tarda, l'actuació del grup Sevilliana, que ja va actuar durant la passada festa major va posar punt final a la celebració.






taherU2@gmail.com

Planxa i pintura - Mecànica - Electricitat
Equilibrat i canvi de rodes

Manteniment des de 50 € + IVA
OFERTA! en pneumàtics: 205 (55/16) des de 41 € + IVA

Vehicle de substitució
Pressupost sense compromís

Tels. 93 864 89 53 - Fax 93 864 31 96
Av. Catalunya, 88 - 08184 - Palau-solità i Plegamans

TÈCNIC SERVEI PALAU

Frio/calor desde 350 €

RENTADORES - ASSECADORES - VITROCERÀMIQUES - FORNS - ESCALFADORS D'AIGUA - TERMOS ELÈCTRICS - AIRE CONDICIONAT - GRIFERIES - MOBLES DE BANY - DESCALCIFICADORS (OSMÒTICS)



Av. Catalunya, 176 - Tel. 93 864 62 01 - 610 268 698
www.tecnicserveipalau.com - info@tecnicserveipalau.com

FUMIRAT

GRUPO FUMIRAT SERVICIOS 2005 S.L.

DESINFECCIONS
DESINSECCIONS
DESODORIZACIONS
CONTROL D'ANGUES I PLADURS
SERVEIS DE JARDINERIA
TRANSPORTS ADX
GESTIÓ DE RESIDUS
INSPECCIONS AMB CàMERA

CUBAS PALAU
SERVEI DE NETEGES TÈCNICIS
Fosses sèptiques - Anquets - Dipòsits - Manteniment i reparació de fosses i canonades



SERVEI URGÈNCIES 24H
629 79 34 30 - 685 49 42 12

TELF: 93 864 35 63 // 649 75 14 30

AGUILAR
PEDRA ARTIFICIAL
MARBRES I GRANITS

Cuines, escales, revestiments, banys

APPROVED FABRICATOR
SILESTONE

Tels. 610 455 118 - 685 959 734
Sant Jaume, 26 - Palau-solità i Plegamans



Cristalleria
Fusteria d'alumini i PVC
Mosquiteres
Persianes i motors
Tendals
Baranes de vidre
Mampares de bany
Reparacions i manteniments

DESCOBREIX EL QUE PODEM FER PER LA TEVA LLAR

AVDA. JOSEP FONTCUBERTA, 115 - CALDES DE MONTBUI
672 205 915 / 938 655 353 - caldesvitral@gmail.com
www.caldesvitral.es - caldesvitral

ELECTRICITAT · LAMPISTERIA · GAS
CALEFACCIÓ · AIRE CONDICIONAT



Us seguim atenent a l'adreça:
C. Comerç, 27
Palau-solità i Plegamans

T: 93 864 82 54
E: info@e-maso.com
W: www.e-maso.com

Més de 40 anys
al vostre servei

ROSTISSERIA
AVUI CUINEM NOSALTRES

Gaudeix dels nostres
POLLASTRES I PLATS CASOLANS
des de 10 €

93 864 08 67
c/ Victor Català, s/n
(fontanada amb c/ Sant Joan, 23 darrera Capçal Palau solità i Plegamans)

TAXI

Xavier Caparrós

617 378 035
93 864 98 38

Taxi col·lectiu (disponibilitat d'1 a 8 places) - Empreses

Cobrament amb targeta o efectiu
PALAU-SOLITÀ I PLEGAMANS
xaviercaparros1@gmail.com



l'esbarjo & l'esbarjo good roll

El plaer d'un bon apat culminat amb un bon gelat

Estem a la Plaça Ernest Lluch de Palau-solità i Plegamans
Reserves: 665 539 186 També disponible a PASSODEGUINAR



CALDES DE MONTBUI

El pressupost del 2024 supera els 22 milions d'euros

El Pressupost del 2024 de Caldes de Montbui és de 22,3 milions d'euros. Es tracta d'uns comptes que tenen, com a premissa bàsica, mantenir i consolidar els serveis que actualment presta l'Ajuntament i, a la vegada, fent front a l'important increment de costos dels serveis registrats durant l'últim any. Això, precisament, ha obligat a incrementar els recursos destinats a finançar tots aquests serveis amb la voluntat de no renunciar a cap.

Precisament, part d'aquest increment dels preus es compensarà amb l'actualització dels impostos i les taxes municipals. Un augment de costos que, en cap cas, serveix per cobrir la totalitat de la pujada de la despesa prevista per a l'any vinent.

Una de les partides que més creixen el 2024 és la destinada a l'elaboració i el disseny d'un nou Pla de Mobilitat per Caldes. En concret, la partida es multiplica per 7 d'un any a l'altre per poder fer front a aquest projecte que ha de definir com millorar la mobilitat dins i fora del nucli urbà. En aquest sentit, també es preveu un augment

de 60.000 € a la partida destinada al servei municipal de Transport Urbà amb l'objectiu de repensar i reformular el servei que actualment es presta, i que connecta el nucli urbà amb algunes de les urbanitzacions. L'objectiu és fer-lo més eficient i ampliar-ne la cobertura.

Un altre dels eixos que marquen els comptes del 2024 és l'aposta pel manteniment dels carrers i els espais públics. En aquest sentit, es duplica la partida econòmica i s'hi destinen fins a 80.000 €. A aquests, cal sumar-hi uns altres 85.000 € que es destinen al manteniment de parcs i de zones verdes.

A l'hora d'elaborar els comptes, una de les premisses que s'ha marcat l'Ajuntament ha estat el de no renunciar a cap dels convenis ni compromisos que ja existien amb les entitats. Per això, no tan sols es mantenen els recursos destinats a l'activitat de les entitats, sinó que se n'incorporen alguns de nous. Per exemple, els destinats a la Federació Cors Clavé, l'OnCòdines o amb Creu Roja.

És el cas de la rehabilitació de l'antiga Escola del Carme, la construcció de l'Institut-escola

Calderí-Pic del Vent o la rehabilitació de l'edifici de Can Rius. Tots ells, grans projectes d'inversió que s'han de fer realitat durant el 2024 i que, a banda de l'aportació municipal, depenen de la subvenció o la participació d'altres administracions. Això ha fet que, en comparació amb el 2023, el pressupost del 2024 sigui d'aproximadament 3,5 milions d'euros menys. O, el que és el mateix, el d'aquest any es redueix un 15 % respecte l'any anterior perquè no s'hi inclouen les grans inversions. Es tracta d'una explicació comptable, que fa que els comptes d'aquest any no recullin les grans inversions ja previstes i iniciades el 2023.

Els comptes del 2024 són els que recullen l'important increment dels preus registrat durant tot el 2023. Això s'ha traduït, d'una banda, en un augment significatiu dels preus i dels costos dels béns i serveis. En tan sol un any aquesta partida ha augmentat gairebé 1 milió d'euros. És l'àmbit del pressupost que més nota la inflació. Però no és l'única. També es nota en el capítol de despesa de personal, que ha hagut de

recollir les actualitzacions dels sous previstes per compensar l'augment del cost de la vida. De la mateixa manera, l'increment dels tipus d'interès es trasllada a les despeses financeres que ha d'assumir l'Ajuntament, que s'han incrementat aproximadament uns 70.000 €.

En el capítol de l'increment de costos s'ha d'incloure també els relacionats amb la recollida de deixalles. El preu d'aquest servei, que presta el Consorci de Residus del Vallès Oriental, ha augmentat de forma molt important. Fins el punt que la partida destinada a pagar aquest servei s'ha hagut d'incrementar en 400.000 € per continuar oferint el mateix servei que actualment s'ofereix.

El 2024 ha de suposar la transformació total del sistema de digitalització de l'Ajuntament. S'invertiran 140.000 € en la renovació del programari que fa servir l'administració local per la gestió diària. El canvi ha de permetre fer un pas endavant en l'administració electrònica municipal. I, això s'ha de traduir en una millor i més eficient gestió dels tràmits i d'atenció de la ciutadania.

POLINYÀ

Neteja de canya a la riera per evitar desbordaments

Durant els mesos d'octubre i novembre es va treballar en la retirada de canya comuna (Arundo donax) al marge esquerre de la riera de Polinyà, entre el carrer de Montserrat Roig i l'extrem sud del carrer de Joan Fuster. Un tram de 360 metres degradat per l'aparició d'espècies exòtiques invasores, especialment la canya, que havien afectat l'ecosistema de ribera i havien provocat desbordaments en episodis d'avingudes fortes.

La sobre-població d'arundo donax, amb el temps, acaba per desestabilitzar els talussos i provocant desprendiments importants, amb greus conseqüències en episodis de pluges torrencials. Per a solucionar-ho, es va retirar tota la canya al marge esquerre de la



riera i s'hi van plantar espècies autòctones de ribera per a restaurar l'espai fluvial.

Aquesta espècie exòtica invasora no està adaptada a les condicions de les rieres mediterrànies, ja que té poca flexibilitat i, en cas d'una torrentada, és

fàcilment arrossegada i provoca taps en ponts. Aquesta problemàtica s'agreuja en aquest tram atès que delimita amb un parc en la seva part superior, amb infraestructura viària en la part inferior i finalment conflueix amb el torrent de Can Rovira.

156 metres avall hi ha un carrer que travessa la riera a través d'un petit pont, on es podria produir un cul d'ampolla en cas d'obturació del pas per part de la canya. Per tot plegat, és molt important potenciar el bosc de ribera i la vegetació autòctona.



SENTMENAT

Nou servei de préstec de jocs a la biblioteca

El divendres 15 de desembre es va donar el tret de sortida al nou projecte de la biblioteca, que inclou un centre d'interès amb servei de préstec de jocs de taula.

Aquesta jornada de presentació va anar a càrrec de l'empresa Old Teddys Company de Sentmenat i va comptar amb una mestra i divulgadora de jocs que va dinamitzar la jornada. Amb aquest nou espai es pretén dinamitzar l'oferta cultural de la biblioteca i donar un nou servei a la ciutadania de forma intergeneracional.

Per tal que tothom pugui gaudir d'aquest projecte, s'han establert unes normes per preservar el material en bones condicions i garantir que tothom pugui accedir-hi. Normativa de préstec dels jocs --1 joc de taula per carnet --Els menors de 14 anys han de tenir el permís d'un adult --El préstec és de 30 dies --A l'hora de retornar el joc es durà un control del material retornat i si es perd alguna peça caldrà reposar-la --Si el joc es torna inutilitzable, caldrà reposar-lo



SANTA PERPÈTUA DE MOGODA

Nou servei de préstec de jocs a la biblioteca

Sis projectes proposats per les joves han estat els escollits a l'assemblea Fènix per tal de dur-se a terme al llarg del 2024. Crazy Party és la proposta d'una festa de final de curs global amb tots els centres de Secundària del municipi que va fer Naiara Serrano i va aconseguir 421 vots, el màxim de puntuació.

En segon lloc, amb 376 vots, va quedar la proposta de David López d'una Urban Fest, ara anomenada Block, que planteja una jornada de cultura urbana amb diverses expressions com

Skate, grafitis i balls urbans. La tercera proposta més votada va ser un Torneig de futbol 7, defensada per Yassin Maazouzi, amb 304 vots.

Un Torneig de Voleibol va ser la quarta proposta amb més vots, 182, que va fer arribar Clàudia Martín. La idea de Noa Pereira de fer una sortida a PortAventura va obtenir 120 vots i la sisena opció, amb 96 vots, va ser el Jove's Festival d'Eric Ramos, que plantejava una activitat de tot el dia a l'estil del Canallada però per a la franja de 14 a 17 anys.



El FC Palau creix amb 5 noves alineacions aquesta temporada

El FC Palau-solità i Plegamans va presentar la temporada 23/24 davant d'una grada entregada. El club compleix aquest any el seu 110 aniversari.

El camp municipal Francesc Serracanta va acollir dimarts 12 de desembre la presentació de la temporada 23/24 del Futbol Club Palau. Per la gespa de l'estadi van desfilar els membres dels 20 equips que presenta el club palauenc aquesta temporada, tres d'ells femenins. Com en els darrers anys, els responsables del club van

preparar una escenografia amb videoprojecció, focus, llums de colors i fins i tot focs artificials per presentar un particular homenatge a tots els jugadors i jugadores, tècnics i col·laboradors que participen en el dia a dia del club. A la grada, familiars, amics i simpatitzants del club van aplaudir totes les aparicions i van corejar l'himne del

El contenciós sobre l'estadi

Francesc Garcia, president del FC Palau, va fer un petit discurs de benvinguda durant la presentació de la temporada. A més d'agrair la tasca d'entrenadors i delegats, i la col·laboració de les famílies dels jugadors, Garcia va fer referència també al contenciós que el club manté amb l'Ajuntament respecte a la gestió de l'estadi municipal. El president va informar que el club havia presentat al·legacions a la decisió del

consistori de rescindir l'actual conveni de cessió. Francesc Garcia va reivindicar per enèsima vegada la renovació de la gespa i la substitució dels barracons i va expressar la predisposició del club a arribar a acords amb l'Ajuntament per tal de resoldre amistosament el tema i no haver de portar el cas fins a un contenciós administratiu.

(Més informació a la pàgina 19)

club, un dels pocs de la seva categoria que en té.

Enguany el FC Palau disposa de 5 alineacions més que l'any passat, una d'elles de noies, cosa que reforça l'aposta del club pel futbol femení. L'FC Palau té un total de 322 jugadors, des de debutants fins a veterans, tots ells coordinats i gestionats per un grup de 22 persones, entre tècnics i ajudants.

La vetllada es va iniciar amb la projecció d'un vídeo on una selecció de jugadors i jugadores agraien la presència de tots els aficionats a la festa i exalraven els valors del club. L'infantil A, que va quedar campió la temporada passada, guanyant l'ascens de categoria, va rebre un homenatge especial.

Aquest any el club celebrà el seu 110 aniversari, cosa que el converteix en una de les entitats més veteranes de Palau-solità i Plegamans.

Sara Extremera deixa l'Espanyol i fitxa pel Real Madrid B

La jugadora de futbol palauenca Sara Extremera, que fins a la temporada passada militava en les files del RCD Espanyol, ha fitxat aquesta temporada pel Real Madrid B. La palauenca es va acomiadar aquest estiu de l'equip perico, on es va incorporar quan tenia 12 anys i que



no va abandonar mai fins ara, tret d'uns mesos al FC Barcelonina la temporada 2017-18.

Extremera, que juga com a defensa, es va incorporar al club blanc a mitjan estiu i ja va viatjar a Mèxic on el seu equip va fer la pretemporada. El Real Madrid B juga al Grup I de la Segona Federació. La palauenca aspira a poder jugar al primer equip blanc i tornar a competir en la màxima categoria del futbol femení, cosa que ja va fer amb l'Espanyol quan l'equip català va militar a la divisió d'honor.

RESTAURANT MASIA CAN BURGÜÈS

Es necessita:

- **Ajudant de cuina per rentaplats entre setmana i el cap de setmana**

Interessats truqueu al 93 864 40 95

Escola de Tennis i Pàdel

Inici el 4 de Setembre

Grups:

- Escola d'Adults (Tots els nivells)
- Escola Infantil (De 4 a 8 anys)
- Escola d'iniciació (De 9 a 14 anys)
- Escola de Perfeccionament (> de 14 anys)
- Escola de Competició (> de 14 anys)

Més informació: 93 864 92 13 www.ctpalau.com

PLACES LIMITADES

NO MÉS CAIGUDES

ENTRENAMENTS PERSONALS A DOMICILI ADAPTAT A LA GENT GRAN

MÉS INFORMACIÓ

Contacte: 664 137 161

Instagram: CANASFIT

La Sant Silvestre Solidària del CA Palau recapta 377 per Palau Solidari

La Sant Silvestre Solidària del Club Atlètic Palau tenia aquest any una finalitat solidària. Els participants que així ho volguessin podien fer un donatiu per a l'ONG Palau Solidari, que treballa en l'escolarització de nens a la zona d'Oxapampa, al Perú. La matinal estava convocada per diumenge 24 a les 10.00 h, i a les 9 es van obrir les

inscripcions. La cinquena edició d'aquesta cursa nadalenca, lúdica més que esportiva, va reunir 65 persones i en total es van recaptar 377 euros.

Els participants, molts tocats amb barretines de Pare Noel, van sortir de la plaça de la Vila puntuals per fer un recorregut d'uns cinc quilòmetres entre riures i felicitacions.



canfalguera PÀDEL

www.padelcanfalguera.cat

Carrer de la Guatlla, s/n
Can Falguera, Palau-Solità i Plegamans
Horari: de 9.00 a 22.00 h de dilluns a diumenge
Tel. 663 538 406
padelcanfalguera@teampartners.net

Vine a visitar-nos!

- Lloguer de pistes
- Servei de bar/restaurant
- Tornejos, escola de pàdel
- Tennis Quick, bitlles catalanes, petanca, futbol sala i futbol 7

Nedant en el desert



ESTER CALLEJA

A finals de l'any passat vaig participar per primera vegada a la Morocco Swim Trek (MST), una prova que aquest any celebrava la seva vuitena edició i que va tenir lloc a la llacuna de la ciutat de Dakhla, Sàhara Occidental, Marroc. La MST és un esdeveniment internacional de natació d'aigües obertes que consisteix en sis dies d'immersió al desert on els nedadors participen en 4 etapes de natació que sumen un total de 30 km.

La MST ha estat una experiència increïble, on he conegut gent nedadora de tot el món i he pogut nedar a un lloc privilegiat envoltat de sorra i mar, en si, al desert. Això no obstant, ha estat una prova exigent, on el vent, les mareas i les onades no ho han posat gens fàcil. L'aigua era fresqueta, tèrbola i el sol cremava. Nedar 4 dies seguits tants quilòmetres requereix un gran entrenament previ; moltes hores a la piscina i al mar; entrenant moltes hores sola i de no tantes acompanyada; molts dies amb moltes ganes de nedar i d'altres dies més fluïdos, però que també sumen.

He dormit tots els dies en una tenda sahrauí compartida amb més nedadors. Hem menjat molt de cuscús, begut molt té i ballat al voltant d'una foguera. Una de les nits la vam passar tots junts al desert, nedadors i organització, on vam poder gaudir de les vistes del desert, d'una posta de sol de colors pastel i vermells i un cel ple d'estels.

Nedar tan lluny de casa no és fàcil i menys quan et trobes sola en mig del mar, no veus embarcacions, no toques de peus a terra i penses en tot el que et pot passar. És aquí on comença el gran esforç del nedador d'aigües obertes, lluitadors, amb molt de cap, de crear consciència del que estàs fent, on estàs



Així és la Morocco Swim Trek

Localització: Dakhla, Sahara occidental (Marroc).

Data: del 28 novembre al 3 de desembre.

Dorsal: 19. **Participació:** sense neoprè. **Temperatura aigua:** al voltant dels 18 °C

Prova: 30 km en 4 dies

• Dia 1 --> 29/11: 6,5 Km - 2 h 16 min

• Dia 2 --> 30/11: 8,5 Km - 3 h 34 min

• Dia 3 --> 1/12: 10Km - 4 h 01 min

• Dia 4 --> 2/12: 5Km - 1 h 24 min

present i com et sents.

El primer dia va anar tot rodat. Vaig nedar 6,5 km pràcticament sola on les condicions van ser bones, el mar estava bé i feia sol. Fins i tot, vaig escoltar dofins mentre nedava!

El segon dia va ser el més dur, sens dubte. Havia de nedar 8,5 km i just quan només en portava un vaig pensar a abandonar, ja que em trobava sola i les condicions no eren les millors. Malgrat això, com que no veia a ningú, com que no veia cap embarcació, vaig haver de



continuar nedant. Jo em repetia a mi mateixa: "has de continuar nedant, som-hi Ester, de boia a boia, de brazada en brazada, estàs bé". M'anava repetint, que estava bé, que no tenia fred, que aviat trobaria a algú o si més no arribaria a l'avitualment i podria parlar amb algú de l'organització. I així va ser. Al km 3, vaig trobar un grup de nedadors, amb el que vaig seguir el transcurs de la travessa, així tot va ser més fàcil. Esport individual en diuen...

El tercer dia també vaig co-

mençar sola, però em vaig trobar amb una companya i la vam fer juntes. Va ser la prova més llarga, 10 km que van requerir molt de cap, de continuar nedant amb un objectiu clar: arribar a la meta però gaudint del camí.

I finalment, els darrers 5 km de tota la prova, el quart dia. Un regal, sol, mar plana, em sentia molt bé nedant. L'arribada va ser una gran festa d'abraçades i felicitacions per part de tothom. Sens dubte un gran final per una gran experiència.

Campiones de la Lliga Catalana i líders de l'OK LligaF en acabar l'any



El Generali HC Palau ha tancat el 2023 amb bones sensacions. La victòria a la Lliga Catalana i la primera posició a l'OK Lliga Iberdrola deixen un bon regust i permetran a les palauenques celebrar Nadal amb la moral ben alta. La competició de la Federació Catalana va disputar la Final a 4 a Castellar del Vallès, el 9 i 10 de desembre. Per arribar allà, les noies del Generali van deixar darrere al CP Voltregà (2-5) i al CH Mataró (8-2), en els partits previs. En la primera semifinal, el rival va ser el CP Manlleu, que es va resistir força però que finalment va caure per 2-1. CP Voltregà (2-5) i el CH Mataró (8-2). La final en-

tre el Generali HC Palau i l'equip convidat per la Federació Catalana de Patinatge, el CP Esneca Fraga, va tenir la intensitat d'una gran final. L'equip palauenc, amb moltes jugadores del planter, va imposar el seu ritme i es va imposar per 6-1.

Pel que fa a l'OK Lliga Iberdrola, la represa després de l'aturada per les seleccions (vegeu requadre) no podia haver estat més positiva per les noies d'Ivan Sanz. Una victòria a casa amb el PHC Sant Cugat (5-1) i una a domicili a Las Rozas (1-8) li han permès acabar l'any encapçalant la classificació amb 25, empatades a punts amb el Telecable i amb un punt més que el Vilasana.



Cinc campiones d'Europa

L'Eurocopa de seleccions d'hoquei patins que es va celebrar a Olot, entre el 4 i el 9 de desembre va tenir un marcat protagonisme palauenc. De les 11 jugadores convocades pel seleccionador estatal Ricard Muñoz, cinc eren jugadores del Generali HC Palau-solità i Plegamans. Laura Puigdueta, Aina Florenza, Anna Casaramona (capitana de la selecció), Mariona Colomer i Aimee Blackman van contribuir amb els seus gols i la seva expe-

riència al que és el vuitè títol europeu, el setè consecutiu, de la selecció espanyola femenina absoluta.

El combinat espanyol es va enfrontar a la final amb Portugal, a qui va derrotar per un contundent 4-0, amb dos gols palauencs, un d'Aina Florenza i un altre d'Anna Casaramona. En la semifinal, el combinat de Muñoz va endossar un premonitori 11 a 1 a la selecció francesa, un resultat que ja feia intuir el desenllaç del campionat.



El Club Rítmica Palau celebra el seu tradicional festival de Nadal

120 gimnastes, des d'escoleta fins a sènior, van participar dimecres 20 de desembre en el festival de Nadal del Club Esportiu Rítmica Palau. La grada del pavelló Maria Víctor es va quedar petita per acollir familiars i amics de les gimnastes i molta gent va seguir les actua-

cions dempeus. En total es van presentar 18 coreografies en un festival inspirat en els viatges al voltant del món.

El festival de Nadal és una de les cites tradicionals d'aquest club, juntament amb el Trofeu Palau de gimnàstica rítmica, que el pròxim 28 maig cele-

brarà la quarta edició, i el festival d'estiu. Rítmica Palau va tancar la temporada passada amb un excel·lent balanç. Dos dels seus equips, un cadet i un juvenil, com a campions de Catalunya, i d'altres van quedar en primer lloc en diverses competicions comarcals.

COMPARATIVA D'INGRESSOS DEL PRESSUPOST 2024 RESPECTE EL 2023

(CAPÍTOLS ORDENATS DE MAJOR A MENOR INCREMENT/DECREIXEMENT)

CAPÍTOL	2023	2024	DIFERÈNCIA	VARIACIÓ
CAP. I IMPOSTOS DIRECTES	9.388.500,00 €	10.108.500,00 €	720.000,00 €	7,12%
CAP. IV TRANSFERÈNCIES CORRENTS	5.057.869,30 €	5.254.380,40 €	196.511,10 €	3,74%
CAP. III TAXES I ALTRES SERVEIS	2.599.601,00 €	2.784.835,00 €	185.234,00 €	6,65%
CAP. VIII ACTIVOS FINANCIEROS	31.000,00 €	31.000,00 €	0,00 €	0,00%
CAP. V INGRESOS PATRIMONIALES	781.100,00 €	735.240,88 €	-45.859,12 €	-6,24%
CAP. II IMPOSTOS INDIRECTES	850.000,00 €	800.000,00 €	-50.000,00 €	-6,25%
CAP. IX PASIVOS FINANCIEROS	937.874,00 €	489.945,24 €	-447.928,76 €	-91,42%
TOTAL	19.645.944,30 €	20.203.901,52 €	557.957,22 €	2,8%

Un pressupost mil·limètric

El proper exercici serà el primer que recupera les normes fiscals vigents abans de la pandèmia. Això i la presió dels preus dels subministraments, entre altres fan que els comptes muni-

cipals siguin una mica més difícils de quadrar. Malgrat tot, el Govern municipal assegura que el pressupost del 2024 està treballat al mil·límetre per poder mantenir el nivell de servei.



PEP PUIG

El ple municipal de novembre va incorporar l'aprovació del pressupost de l'Ajuntament de Palau-solità i Plegamans pel 2024. No hi havia sorpreses possibles, la majoria absoluta d'ERC garantia que tirarien endavant els números. Per aquesta banda, el Govern estava tranquil, però malgrat aquesta tranquil·litat, aquest ha estat el pressupost "més complex, el que s'ha treballat més al mil·límetre", de tots els que ha fet Sergi Plaza, regidor d'Economia en els 5 governs comandats per Oriol Lozano.

La previsió diu que l'Ajuntament ingressarà aquest any 20.203.901 € i que gastarà pel mateix valor, cosa que implica

un increment del 2,8 respecte al pressupostat el 2023. És clar que una cosa és el que es pressuposta i l'altra la realitat, tal com es pot veure en el gràfic de la pàgina 40.

Segons va exposar Plaza en la sessió plenària, l'escenari econòmic plantejat per ERC blindava els pilars de la seva "acció de govern, de les polítiques republicanes: benestar social, cultura, educació i l'esport entre d'altres".

La previsió d'ingressos corrents se situa en els 19.682.956 € (el 2022 va ser 18.677.070 €) i és atribuïble a l'augment de les ordenances fiscals i taxes aprovades a l'octubre. En aquest capítol, l'Ajuntament palauenc, com tants d'altres, ha hagut de fer mans i mànigues per compensar la caiguda de la recap-

tació de la plusvàlua. Els ingressos financers esperats per l'any vinent són de 520.945 €, quasi la meitat que el pressupostat el 2023 (968.874 €), perquè es rebaixa la previsió de crèdit.

En l'apartat de despeses, la partida de més pes és el personal. La nòmina de l'Ajuntament ascendeix al 9.137.782 €. En els gràfics adjunts, les despeses de personal estan distribuïdes per cada capítol, segons sigui l'adscripció del personal, i aquest increment de costos laboral és en alguns casos el que explica l'augment de les partides. Plaza va apuntar que l'increment no es deu al fet que s'augmenti la plantilla, sinó que és a causa de l'acord marc entre Govern espanyol i els sindicats per aplicar un increment de salari del 2% als treballadors

públics, més un cost del 0,9% de quota de seguretat social.

Per àrees, Sergi Plaza va incidir en els eixos de les polítiques republicanes. Va destacar que "Serveis Socials es manté gairebé intacte, per sobre del milió d'euros (1.027.333 € concretament, 46.747 € menys que el 2023), Educació creix un 8% (440.478 €, 32.823 més que el 2023) i Cultura i Esport mantenen el nivell de despesa similar a l'any passat" (Cultura creix 4.156 €, fins al 776.729; i Esports en perd 26.768 € i es queda en 501.468 €).

Les partides que tenen més despesa són aquelles que fan referència a la contractació de serveis. És per això que el capítol de Gestió Ambiental, que

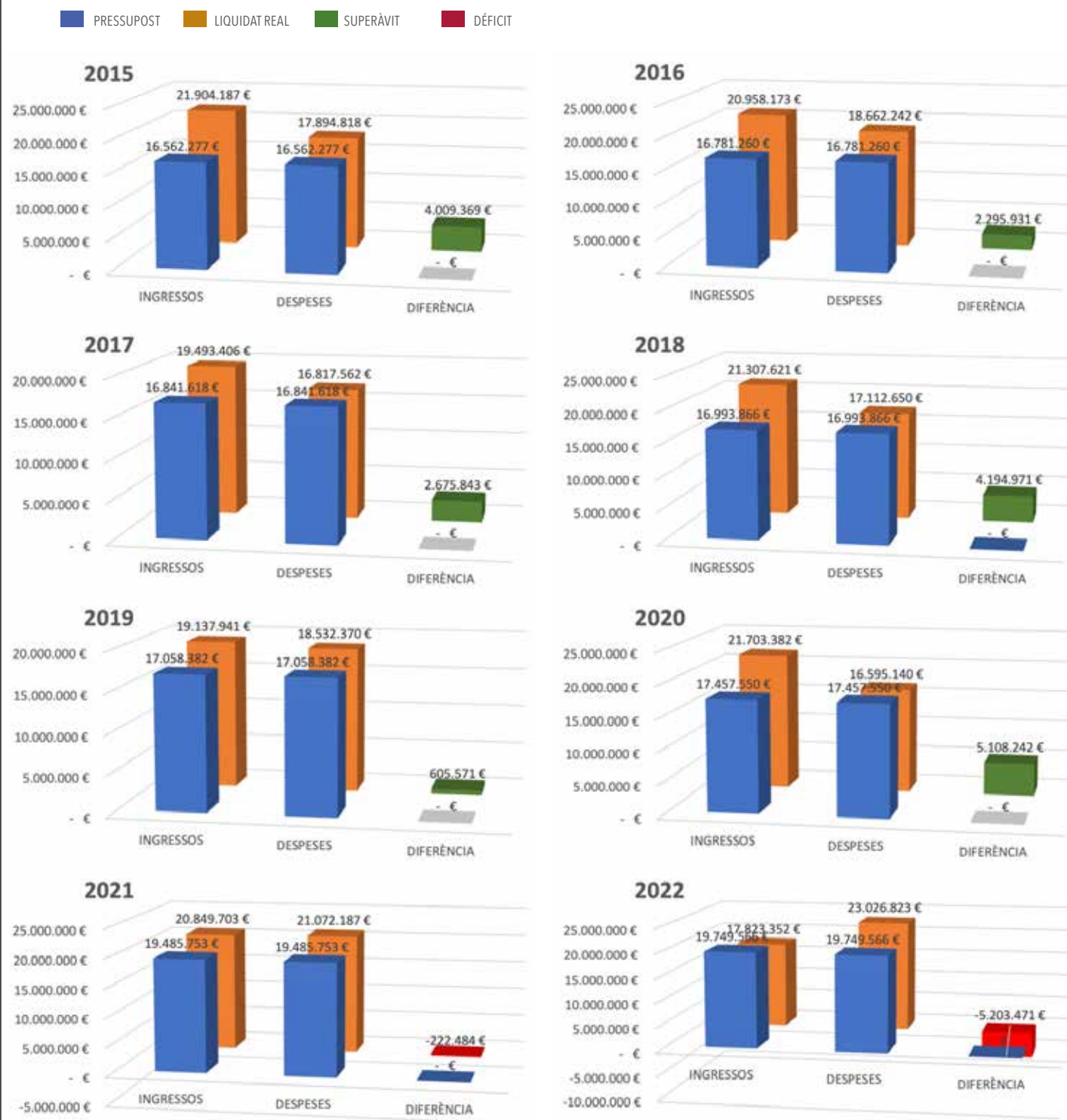
PASSA A LA PÀGINA 41 →

COMPARATIVA DE DESPESES DEL PRESSUPOST 2024 RESPECTE EL 2023

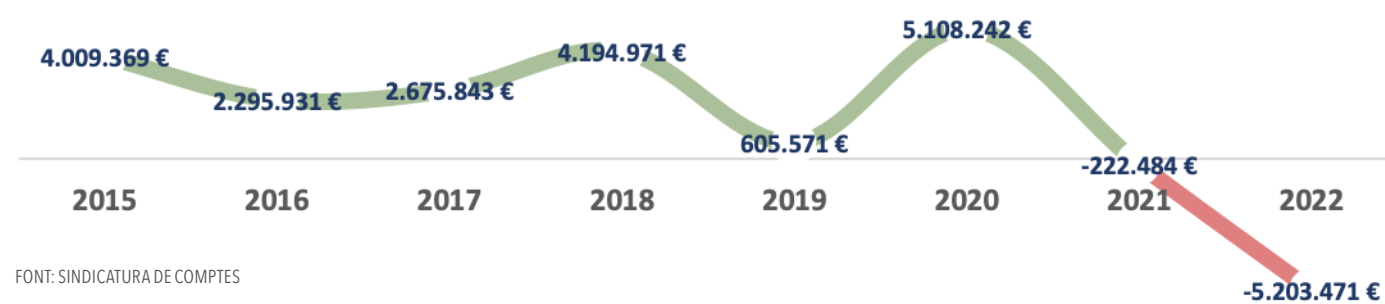
(CAPÍTOLS ORDENATS DE MAJOR A MENOR INCREMENT/DECREIXEMENT)

CAPÍTOL	2023	2024	DIFERÈNCIA	VARIACIÓ
INNOVACIÓ I EFICIÈNCIA ENERGÈTICA	1.052.804,93 €	1.356.427,69 €	303.622,76 €	28,84%
PATRIMONI	215.302,88 €	505.937,61 €	290.634,73 €	134,99%
URBANISME	803.437,57 €	967.281,84 €	163.844,27 €	20,39%
NOVES TECNOLOGIES	598.878,18 €	725.236,54 €	126.358,36 €	21,10%
SERVEIS JURÍDICS	481.505,56 €	596.997,31 €	115.491,75 €	23,99%
PARCS I JARDINS	829.161,35 €	915.587,73 €	86.426,38 €	10,42%
EQUIP DE GOVERN	438.602,70 €	502.665,74 €	64.063,04 €	14,61%
SANITAT	8.700,00 €	59.800,00 €	51.100,00 €	587,36%
ENSENYAMENT	407.655,17 €	440.478,50 €	32.823,33 €	8,05%
COMERÇ I TURISME	156.363,00 €	188.069,67 €	31.706,67 €	20,28%
FESTES	340.450,00 €	369.500,00 €	29.050,00 €	8,53%
ESCOLA DE MÚSICA	346.415,68 €	372.960,48 €	26.544,80 €	7,66%
ESCOLES BRESSOL	1.108.603,11 €	1.127.786,94 €	19.183,83 €	1,73%
FIRES I MERCATS	50.500,00 €	60.500,00 €	10.000,00 €	19,80%
SERVEIS ECONÒMICS I COMPRES	1.183.444,94 €	1.192.485,09 €	9.040,15 €	0,76%
JOVENTUT	329.741,41 €	336.067,19 €	6.325,78 €	1,92%
CULTURA	772.573,14 €	776.729,67 €	4.156,53 €	0,54%
CONSUM	85.782,14 €	88.347,36 €	2.565,22 €	2,99%
JUTJAT DE PAU	3.081,00 €	3.880,00 €	799,00 €	25,93%
GESTIÓ AMBIENTAL	3.001.268,07 €	3.001.575,80 €	307,73 €	0,01%
GENT GRAN	59.100,00 €	59.100,00 €	- €	0,00%
PROTECCIÓ CIVIL	10.500,00 €	10.500,00 €	- €	0,00%
INDÚSTRIA	86.125,00 €	85.650,00 €	- 475,00 €	-0,55%
HABITATGE	12.621,00 €	7.002,00 €	- 5.619,00 €	-44,52%
COOPERACIÓ	37.185,00 €	28.685,00 €	- 8.500,00 €	-22,86%
TRANSPORT I MOBILITAT	148.400,00 €	139.500,00 €	- 8.900,00 €	-6,00%
PALAU AVANÇA	218.252,33 €	199.004,24 €	- 19.248,09 €	-8,82%
COMUNICACIÓ	363.861,27 €	344.028,71 €	- 19.832,56 €	-5,45%
PLA IGUALTAT	96.394,50 €	76.116,76 €	- 20.277,74 €	-21,04%
SALUT	212.715,11 €	191.150,31 €	- 21.564,80 €	-10,14%
ESPORTS	528.237,26 €	501.468,58 €	- 26.768,68 €	-5,07%
SERVEIS SOCIALS	1.074.079,86 €	1.027.333,08 €	- 46.746,78 €	-4,35%
POLICIA LOCAL	1.882.905,88 €	1.827.398,98 €	- 55.506,90 €	-2,95%
MEDI NATURAL I SOSTENIBILITAT	167.513,54 €	108.005,20 €	- 59.508,34 €	-35,52%
SERVEIS ADMIN I GESTIÓ DE BENS	328.679,92 €	268.722,29 €	- 59.957,63 €	-18,24%
BRIGADES DE SERVEIS	1.162.974,21 €	1.102.728,42 €	- 60.245,79 €	-5,18%
ATENCIÓ CIUTADANA	307.392,28 €	240.089,79 €	- 67.302,49 €	-21,89%
GOVERN OBERT	204.133,31 €	106.900,00 €	- 97.233,31 €	-47,63%
VIA PÚBLICA	530.603,00 €	292.203,00 €	- 238.400,00 €	-44,93%
TOTAL	19.645.944,30 €	20.203.901,52 €	557.957,22 €	2,8%

COMPARATIVA PER ANYS DEL PRESSUPOST RESPECTE LA LIQUIDACIÓ REAL

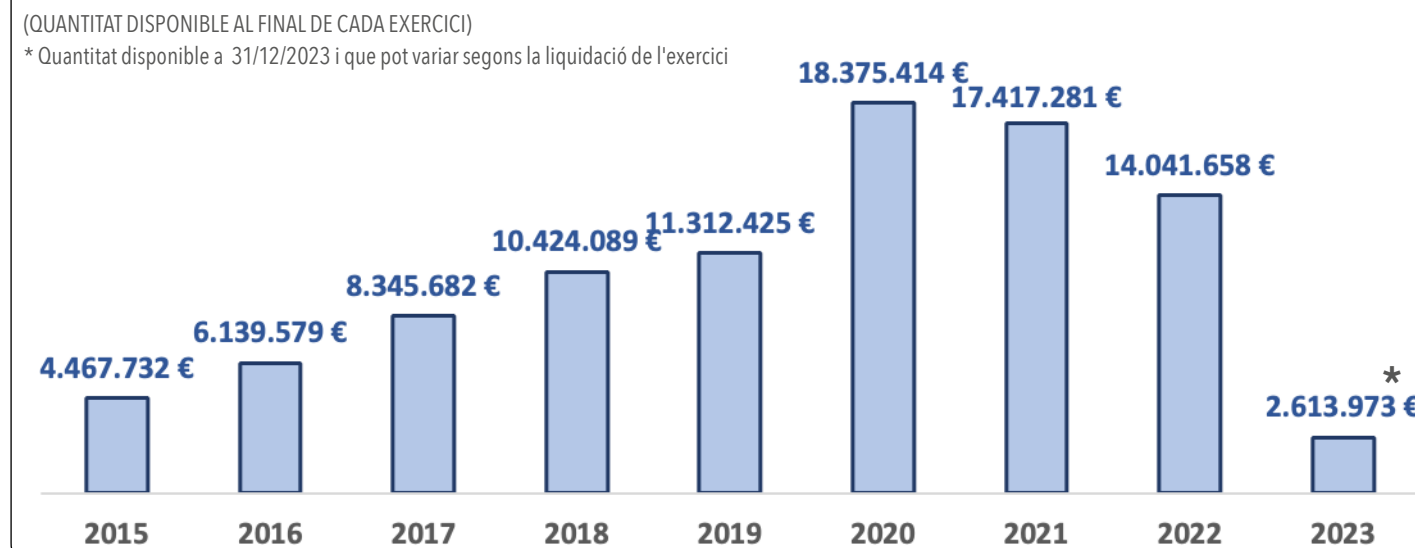


EVOLUCIÓ DEL DÈFICIT O SUPERÀVIT PER EXERCICIS ANUALS



FONT: SINDICATURA DE COMPTES

EVOLUCIÓ DELS ROMANENTS DE TRESORERIA



← VE DE LA PÀGINA 38

inclou el servei de recollida selectiva de residus i el servei de neteja de via pública és el que més despesa genera, amb 3 milions d'euros. Així i tot, es manté invariable respecte de l'any passat. Les factures de la llum, el gas i els subministraments generals són un altre paquet important de despesa, que representa, segons va explicar Plaza, un 3,4% del pressupost. El regidor va recordar que aquest increment del consum general s'ha donat tot i els esforços del Govern per disposar de fonts d'energia renovables. I en aquesta línia s'explica que Innovació i eficiència energètica, que té 303.622 € més d'assignació que el 2023.

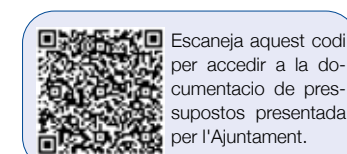
"Un cost que també augmenta exponencialment són els interessos bancaris, demanar diners als bancs ens costa gairebé el triple de l'any passat", va exposar Plaza. Segons les previsions del Govern, el 2024 es pagaran 85.000 €, enfront dels 35.000 € de l'exercici anterior (un 142% d'increment). Plaza va acabar la primera ronda de la seva exposició fent referència al pla d'inversió, que preveu 886.117 €. Poc menys de la meitat de les inversions se les emporta Patrimoni, que comptarà amb 300.000 € per la darrera fase de la masia de Can Maiol, i 46.000 € per la comanda templa, i passarà així

de 215.302 a 505.937 €. Plaza va fer referència a l'1.613.000 € agafats del romanent que el Govern va reservar aquell darrer ple aprofitant que no hi havia límit de despesa i que es destinaran a la pacificació de l'avinguda Catalunya, i que òbviament no entren en el pressupost del 2024. Com ha fet fins ara, els republicans confien a obtenir subvencions que complementin o millorin aquest escenari inversor. Un altre motiu de confiança en les capacitats inversores és l'opció de finançament mitjançant crèdits bancaris. El baix índex d'endeutament de l'Ajuntament de PsiP, que no arriba 12%, fa que l'opció de demanar diners als bancs guanyi pes, ja que la llei permet un endeutament per sobre del 100%.

La recuperació de la norma que limita el sostre de despesa als ens municipals, suspesa des de la pandèmia del 2020, obligarà sens dubte a afinar molt els números, sobretot després de 4 exercicis on el romanent de tresoreria ha estat el recurs fàcil per cobrir necessitats (vegeu gràfic amb l'evolució d'aquest concepte). Aquesta entrada en funcionament del sostre de despesa és precisament el que més preocupa a l'oposició municipal, segons es va poder escoltar en el ple de novembre. Marc Sanabria, del PSC, va definir els números del 2024 com "un pressupost de mínims, que

l'únic que fa és pagar la despesa ordinària, cobrir el dia a dia de l'Ajuntament, sense una estratègia d'inversió clara". Laura Navarro, de Junts per Palau-solità i Plegamans, va anar en la mateixa direcció, apuntant que alguns apartats del pressupost estaven clarament infradotats i que és evident que no seran suficients per cobrir les necessitats. Navarro va fer menció concretament a l'apartat de Via Pública, del que ella va ser regidor en el mandat passat. Segons la regidora de Junts, aquest capítol, que és el que quantitativament més perd (passa d'un pressupost de 530.603 € el 2023 a 292.203 el 2024), no es pot cobrir amb aquesta despesa, i és, per tant, una prova més que el Govern ha quadrat els números per poder tirar endavant el pressupost, però sent conscient que són del tot insuficients.

Andrés Martínez, de Cs, va dubtar també de les previsions pressupostàries, augurant un increment molt més alt de la despesa. Caldrà veure com evoluciona l'any per saber si la cinta mètrica utilitzada pels responsables del Govern municipal està ben calibrada o si fa els mil·límetres més grans del que són.



Què és el romanent de tresoreria i per què serveix?

Si algú es vol endinsar dins les finances municipals ha d'estar preparat per enfrontar-se a un glossari de conceptes que molts cops requereixen la visita al diccionari (i pot ser ni així acaben resultant comprensibles). Un d'aquests conceptes és el de Romanent de Tresoreria. El romanent, explicat en senzill, el resultat líquid que s'obté en l'hipotètic supòsit que l'Ajuntament cobrés tot el que se li deu i pagués tot allò que deu, tant d'operacions pressupostàries com no pressupostàries. El balanç d'aquesta suma reflecteix la capacitat de l'Administració de fer front a les seves obligacions a curt termini. Si és positiu implica que els recursos de què pot disposar a curt termini (Tresoreria + Deutors per Drets Reconeguts) superen l'import dels deutes a satisfer en el curt termini (Creditors per Obligacions Reconegudes). Si resulta negatiu, l'entitat s'enfronta a una crisi de liquiditat perquè els seus recursos de curt termini no cobreixen les obligacions en les quals ha incorregut.

“
**SI NOMÉS TINGUÉS
 UN DÒLAR, L'INVERTIRIA
 EN PUBLICITAT**
 ”

Henry Ford *fundador de Ford Motor Company*

I tu? Quant fa que no inverteixes en publicitat?
 L'INFORMATIU compta amb la confiança de clients que s'anuncien
 des de fa 30 anys, perquè saben que donar visibilitat al negoci és
 la millor manera de donar-li continuïtat.

L'INFORMATIU
 PALAU-SOLITÀ
 I PLEGAMANS

 **629 26 26 82**



APARTAMENTS TUTELATS RESIDENCIAL PALAU



Un temps enrera, abans de la pandèmia, vostès, veïns de Palau, segur que es van adonar de les obres que es portaven a terme al costat mateix de Residencial Palau. Es va construir un nou edifici, aplicant les més innovadores tècniques de construcció, a on la domòtica i la seguretat van jugar un paper molt important, fonamental. Potser alguns de vostès ja ho saben, però potser d'altres no ho coneixen encara; el que es va construir va ser un edifici d'apartaments tutelats per persones grans.

Són vivendes dissenyades amb la idea que persones autònomes, també amb alguna fragilitat, puguin gaudir d'un entorn segur a on poder continuar amb la seva vida, amb tota plenitud i conservant la seva intimitat.

Són apartaments a on els nostres usuaris, envoltats de l'entorn privilegiat que ofereix Palau, poden viure a prop dels seus familiars, disposant de la independència que ofereix un habitatge totalment equipat, dinàmic, segur, aprofitant també les zones comuns pensades per fer la seva estança molt més agradable,

L'usuari és lliure de viure amb total independència o bé de demanar-nos tot un seguit de serveis que li podem oferir per ajudar-lo tant amb les activitats de la seva vida diària com també cobrir necessitats relacionades amb la seva salut.

Us convidem a visitar les nostres instal·lacions estant ben segurs que seran del vostre grat i sabreu valorar-les com un gran actiu, d'avui i de demà, ofert per optimitzar el benestar de les persones grans que ens envolten.



Residencial Palau
 Avinguda de Catalunya 264
 08184 Palau-Solità i Plegamans
 Barcelona

Tel. 671 562 618
www.residencialpalau.com
info@residencialpalau.com

L'INFORMATIU

PALAU-SOLITÀ
I PLEGAMANS

AQUESTA REVISTA ÉS POSSIBLE GRÀCIES ALS
SEGÜENTS COMERÇOS, NEGOCIS I ENTITATS

ADVOCATS	FARNÉS ADVOCATS	1	FINQUES PALAU	23	
	TORRA ADVOCATS	23	PARTITS POLÍTICS JxPsiP	17	
ARQUITECTES	JORDI PAYOLA - ARQUITECTURA	21	PIROTÈCNIA	PETARDOS CM, SL	27
ASEGURANCES	DURAN - MOLINS, ASEGURANCES	23		LA TRACA	29
AUTOMÒVIL	AUTOARENAS	7	RESTAURACIÓ	MILORD II	23
	AUTO TALLER TAHER	31		AVUI CUINEM NOSALTRES	31
COMUNICACIÓ	GENERALITAT	11		BAR L'ESBARJO	31
CONSTRUCCIÓ	MARBRES AGUILAR	31	SALUT	CAN BURGUÉS	35
	MATERIALES MARTÍNEZ	48		NATURHOUSE	3
DECORACIÓ	ACORAMA	3		CENTRE MÈDIC I DENTAL PARETS	13
	CALDES PARQUET	48		CENTRE FISIOTERÀPIA PALAU	13
ENTITATS	CASAL DE LA GENT GRAN	17		CLINICA DENTAL VALLOC	13
	TALLER DE LES ARTS	47		MENJA SA	13
ESPECTACLES	A. TEATRAL FARRIGO-FARRAGO	29		ENTRENAMENT PERSONAL	35
ESPORTS	CLUB TENIS SANTA MAGDALENA	35		RESIDENCIAL PALAU	43
	PÀDEL CAN FALGUERA	35		CENTRO ODONTOLÒGIC PALAU	48
ESTÈTICA	BOSA	1		DENTAL DUARTE	48
	MAGIC NAILS	3	SERVEIS TÈCNICS	ANTENES PALAU	23
	PATRICIA SANZ	15		E. ARBO CLIMATIZACIONES	27
GESTORIES	RUISAN ASSESSORS	21		VALLAS PVC (CAYFI)	27
	GESTORIA MONMAR	21		ELECTRICITAT MASÓ	31
	ASSESORIA GESTORIA PALAU S.L	23		CAL VIDRIER	31
	PALAU ASSESSORS	23		FUMIRAT SERVICIOS 2005	31
IMMOBILIÀRIES	IMMOBILIARIA FARNES	1		TECNI SERVEI PALAU	31
	JUANI BAEZA	3		MES WIFI	48
	MANUEL HERRERA	3	TAXIS	TAXI - X. CAPARRÓS	31
	TORRA IMMOBILIARIA	15	VETERINARIS	CENTRE VETERINARI PALAU	13
	ARGEMÍ ADVOCATS IMMO	21			

ANUNCIS DE SERVEIS PER A LA LLAR

BUSCO trabajo de limpieza de casas, oficinas o naves. Tengo experiencia y recomendaciones. Ana. 618 915 766

BUSCO trabajo de limpieza de casas o cuidado de niños o ancianos. Vanessa. 665 855 565

JOVEN DE 26 AÑOS se ofrece para el cuidado de personas mayores o niños. Luz Dalila. 634 297 281

PARA LIMPIAR oficinas, se ofrece chica con experiencia. Mayra. 681 245 163

CHICA se ofrece para tareas domésticas experiencia y referencias Cristina 681 977 436

CHICA con experiencia se ofrece para empleada de hogar. Laura. 653 681 250

BUSCO TRABAJO tengo experiencia en el cuidado de personas mayores y niños, y en limpieza. Karen. 602 867 383

CHICO DE 19 años se ofrece para pasear perros por las mañanas de 7-13 y los fines de semana a concretar horario. Toni. 685 777 821

BUSCO TRABAJO con contrato para cuidar personas mayores. Con experiencia. María 688 361 962

ME OFREZCO para limpieza del hogar, cuidar a niños o personas que necesiten compañía unas horas o fines de semana. Angélica. 631 528 048

BUSCO FAENA por horas o jornada completa por las noches de cuidado de personas mayores, con experiencia. Mari. 602 103 746

BUSCO TRABAJO cuidado de personas mayores, limpieza, atención al cliente por horas o jornada completa. Oneyda. 602 164 387

CHICA busca trabaja de limpieza o para cuidar abuelos. Katy. 613 903 160

PARA CUIDAR personas mayores los fines de semana. Martha. 633 248 002

ME OFREZCO para trabajos de jardinería o cuidar de personas mayores. Edgardo. 633 34 93 16

ME OFREZCO para trabajos de interna o cuidado de personas mayores. Katy. 671 366 000

CHICA CON EXPERIENCIA se ofrece para cuidar personas mayores y limpieza. Coche propio. Angelina. 679 894 678

BUSCO HORAS por la mañana ya sea en limpieza o cuidado de personas mayores

Doris. 640 21 79 18

BUSCO TRABAJO de cuidadora de mayores o de limpieza por horas. Mabel. 631 737 303

TENGO EXPERIENCIA en el cuidado de personas mayores y limpieza y buscotrabajo. Katerin. 622 323 025

BUSCO TRABAJO de limpieza por la

mañana, en oficinas o casa, con experiencia. 649 443 108. Blanca

SEÑORA para cuidado de personas ,limpieza del hogar y plancha. Antonia. 687 537 469

SENYORA amb experiència per cuidar i acompanyar a persones grans a Palau. Assumpció 938 648 172

ME OFREZCO PARA trabajar de manera externa o acompañar a personas mayores. Disponibilidad inmediata. Leidy. 600 624 667

BUSCO FAENA como acompañante de ancianos por las tardes. Ana. 631 817648

SOY UN CHICA DE 30 AÑOS con mucha experiencia en el cuidado de personas de la tercera edad. Documentos en regla. Núria. 632 412 554

BUSCO TRABAJO como cuidador de personas mayores, tengo mucha experiencia. Trabajo por horas o jornada completa. Kleber 645 990 705

CHICA de 27 años, con experiencia en cuidado de niños y adultos. Puntual, honesta y responsable. Tambien para tareas de limpieza. Jessy. 642 850 378

SEÑORA con experiencia en el cuidado de niños y personas mayores y/o en tareas de limpieza. Yolanda 682 389 110

ME URGE TRABAJAR de interna o externa, sea limpieza o cuidado de niños. preguntar por Luz. 672 775 017.

BUSCO TRABAJO de niñera, cuidadora o de limpieza. Isabel. 678 485 322.

SEÑORA se ofrece para el cuidado a personas mayores, con experiencia. Margarita. 671 197 269.

GRADUADA en educació infantil, s'ofereix a fer de cangur. Aina. 659256697

ANDO en busca de trabajo, de limpieza o para cuidar personas mayores. Martha 633 248 002

ME OFREZCO para limpieza de domicilio y cuidado de ancianos, con coche propio y experiencia, con referencias. 650 603

965. Elena.

BUSCO TRABAJO para limpiar jardín o cuidado de animales. Albert. 633 370 866.

ME OFREZCO para trabajos de limpieza de casas, pisos etc. Con referencias. Mairela. 691 728 484

BUSCO TRABAJO por la mañana 4 horas. Tengo experiencia en cuidar personas Mayores. Carmen. 649 642 765.

ME OFREZCO para tareas de limpieza. Cristina. 643 823 025.

CUIDADORA de personas mayores con experiencia de 5 años y disponible las 24 horas. Nelly. 642 227 240

SEÑORA de 59 años se ofrece para el cuidado de personas mayores. Carmen. 635 24 06 98.

BUSCO EMPLEO de externa 8 horas o por horas de limpieza. Yesica. 605 633 336.

AUXILIAR de enfermería en geriatría se ofrece para cuidado de personas mayores. Noche. 611 211 685. Gabriela.

DESEO trabajar cuidando personas grandes se cocinar, planchar y limpiar. Narcisca. 610 33 57 43.

SEÑORA para cuidado de personas mayores o limpieza. Marie. 640 67 99 93.

ME OFREZCO para jornada de 8 horas en tareas de limpieza, como interna o externa. Con experiencia. Nohemy. 633 15 30 32

**Per a anunciar-vos
en aquesta secció**

Envieu un missatge de
Whatsapp amb el text que
voleu publicar al telèfon

629 262 682



FEM POBLE, COMPREM AL POBLE

Aquest mes no et perdis...

FESTES

CAVALCADA DE REIS
Divendres, 5. A les 18.00 està prevista l'arribada dels Reis d'Orient a la plaça de la Vila. La cavalcada els portarà fins Can Cortés on recolliran cartes.



FESTES

NIT DE REIS AMB BROU I BOTIFARRA
Divendres, 5. a partir de les 20.00 Can Cortés.
L'Associació Pessebrista prepararà el clàssic brou de Nadal i farà la brasa per preparar entrepans de botifarra un cop acabada la cavalcada.



TEATRE INFANTIL

EL PETIT UNIVERS
Diumenge, 14. 12.00 h.
Teatre de la Vila.
Marcel Gros fa un particular viatge a la seva pròpia infància i aconsegueix captivar els més menuts dins el seu món ple d'imaginació i



EXPOSICIÓ

STREET PHOTOGRAPHY
Fins al 27. Torre Folch.
El grup palauenc Arts & Foto, en col·laboració amb l'associació Foto Sagrera mostren una selecció d'imatges amb el carrer com a eix.



TEATRE

SOY UN SINVEGÜENZA
Diumenge, 17. 18.30 h.
Teatre de la Vila. Farrigo Farrago, dins la seva mostra L'Escotilló, convida al grup terrassenc Menos es más, que porta una divertida comèdia.



PISTAXU I BERBERETXU per Albert Plaza



Farmàcies de guàrdia - GENER

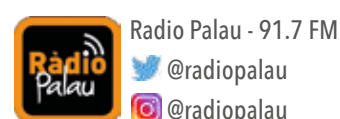
De dilluns a divendres, de 8,30h a 21h, la farmàcia de guàrdia és **J. Beatobe** (excepte el mes d'agost). Els caps de setmana de 9h a 21h consulteu el següent calendari:

DILLUNS	DIMARTS	DIMECRES	DIJOUS	DIVENDRES	DISSABTE	DIUMENGE
1	2	3	4	5	6	7
8	9	10	11	12	13	14
15	16	17	18	19	20	21
22	23	24	25	26	27	28
29	30	31				

J. Beatobe: C/Anselm Clavé, 1 - 938 648 047 | **L. Lacorzana:** C/Sagrera, 4 - 938 649 830 | **D. Lagarda:** Avda. Catalunya, 138 - 938 644 896 | **N. Muntada:** C/Secretari Gil, 21 - 938 649 680 | **Can Cortés:** C/Cami Reial, 54 - 938 640 046

Telefons i xarxes d'interès

EMERGÈNCIES	112
POLICIA LOCAL	938 649 696
AJUNTAMENT, OFICINES	938 648 056
ASSISTENT SOCIAL	938 643 012
CAN CORTÉS	938 644 177
CAP. Ambulatori	938 649 898
CEIP CAN CLADELLAS	938 644 710
CEIP CAN PERIQUET	938 643 529
CEIP FOLCH I TORRES	938 648 885
CEIP PALAU	938 645 159
IES (Ramon Casas i Carbó)	938 649 595
ESCOLA BRESSOL EL SOL	938 649 674
ESCOLA BRESSOL PATUFET	938 645 853
ESCOLA MUNICIPAL DE MÚSICA	938 649 832
ESCOLA MARINADA	938 648 853
DEIXALLERIA MUNICIPAL	938 643 789
JUTJAT DE PAU	938 645 663



ASSOCIACIÓ TALLER DE LES ARTS

Palau-solità i Plegamans

El Taller de les Arts és una entitat sense ànim de lucre que pretén promoure la cultura en general i l'àmbit artístic en particular.
Totes les activitats organitzades per l'Entitat són portades a terme per professionals.

Activitats permanents

- **Taller de dibuix i pintura**
Dimarts de 17:30 a 19:30 h (adults)
Divendres de 17:30 a 19:30 h (inf/juv)
- **Club de lectura "Llegint-te"**
Darrer dijous de cada mes, a les 19 h
- **Grup de fotografia "Arts&Foto"**
Dimarts de 20 a 22 h
Dimecres a les 16:30 h
- **Grup de teatre**
Dimecres de 17:30 a 19:30 h (joves)
Dimecres de 20 a 22 h (adults)
Dijous de 19:30 a 21:30 h (adults)
- **Taller d'escultura i ceràmica**
Dilluns de 19 a 21 h
- **Club dels poetes**
Tercer dimarts de cada mes, a les 19 h

I molt més

Cursos monogràfics de les diferents àrees i **Sortides**, viatges culturals, exposicions, cinefòrums, sortides al teatre, rutes literàries, nits temàtiques, visites d'autors...

Fes-te'n soci/sòcia!

Aprèn, gaudeix i comparteix

Sala Polivalent – 1r pis
Camí Reial, 142
Palau-solità i Plegamans

Amb el suport de:





DENTALDUARTE
CLÍNICA ODONTOLÒGICA

**PROVA LA NOSTRA
ORTODÒNCIA
INVISIBLE**

Aquest
Nadal
regala
SOMRIURES

Avinguda Catalunya 176 1º2º
Palau-Solità i Plegamans (08184)
93 864 48 34



**CALDES
PARQUET**

**ESPECIALISTES EN ESCALES
I TOTIPUS DE PARQUET**

Escalles | Parquet laminat | Parquet de fusta
| Portes d'interior i exterior | Tarimes d'exterior

C/Avel·li Xalabarder, 18
Caldes de Montbui
Tel. 93 865 50 21

Ctra. Barcelona, 74
Cerdanyola
Tel. 93 592 21 98

www.caldesparquet.com



**MATERIALES
MARTÍNEZ**

**EXPERTOS EN TODA
CLASE DE MATERIALES
PARA LA CONSTRUCCIÓN**

OFERTA
EN MATERIALES
DE JARDINERÍA

C/LLOBREGAT, 6-8
PALAU-SOLITÀ I PLEGAMANS
687 737 321 / 938 644 434
materialesmartinez@hotmail.es



DCP DentalCenterPALAU
centre avançat d'odontologia integrat

**Especialistes
en implants
i ortodòncia**

Presumeix de somriure

Primera
visita
GRATUÏTA

C/ Pintor Vayreda, 28 local 2. 08184 Palau-Solità i Plegamans. Barcelona
Tel. 938 648 656 | www.dentalcenterpalau.es | 685 157 326

@dentalcenterpalau /dentalcenterpalau

**LA
FIBRA
100%
DE PALAU!**

611 42 16 19

C. Comerç, 27
Palau-solità i Plegamans



**FIBRA ÒPTICA
1.000Mb
+
FIXE i MÒBILS
Trucades il·limitades**

Vols que t'informem?
93 522 22 55

mesfibra
grupmeswifi