

# L'INFORMATIU

PALAU-SOLITÀ  
I PLEGAMANS

FEBRER  
2024



## L'empresa municipal de serveis pren forma



Tot el que necessita per vendre el seu habitatge,  
**és confiar en nosaltres.**

immobiliària **Farnés** Assessorament i eficàcia  
93 864 89 56 · farnes.cat



**BOSA**  
TECNOESTÈTICA

**CRILIPÒLISI**  
MINI LIPOSUCCIÓ  
NO INVASIVA

**Nova tecnologia més potent.**

c/ Josep Brunés, 5  
@bosatecnoestetica

www.bosa.cat  
93 864 90 37 - 608 68 57 81

AQUEST MES DESTAQUEM...



**4 L'ENTREVISTA: PACO ROMERA**  
És president de l'ONG Palau Solidari des de fa més de dues dècades. Assegura que ajudar als altres és una medicina que cal provar.



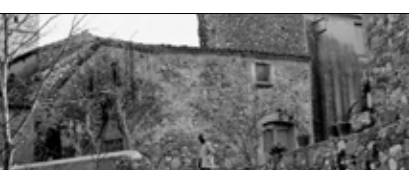
**10 PATRIMONI**  
Les troballes de l'època romana a la zona de Can Valls són un vestigi que confirma la tradició agrícola del territori que avui ocupa PsiP.



**18 EMPRESA MUNICIPAL DE SERVEIS**  
El ple municipal de gener ha aprovat els estatus de l'empresa municipal que ha d'assumir la gestió del servei de neteja i del subministrament de l'aigua.



**20 EL PREU DEL LLOGUER A PSIP**  
Com a municipi declarat tensionat en matèria d'habitatge, PsiP veurà limitats els preus del lloguer a partir d'aquest mes de febrer.



**24 ABANS I ARA**  
Aquesta nova secció de L'Informatiu permet veure com ha canviat el poble comparant dues fotos del mateix lloc però d'anys diferents (pàgines centrals).



**40 AL TANATORI LI SURTEN ELS NUMEROS**  
L'Ajuntament va presentar un estudi de viabilitat segons el qual una concessió a 40 anys fa viable la construcció del tanatori municipal.

**L'INFORMATIU**  
PALAU-SOLITÀ I PLEGAMANS

Publicació mensual gratuïta de Palau-solità i Plegamans.  
**Editor/director:** Pep Puig Cluet **Xarxes i comunicació digital:** Carles Puig Foz.  
**Impressió:** Rotimpres. **Distribució:** Palau-solità i Plegamans i rodalies. **Dip. Legal:** B-43.798-89 **Contactar:** 629 26 26 82 / psipinfo@gmail.com **Revista fundada** el 1989 per Santi Llumbreras. L'INFORMATIU no es fa responsable del contingut de les opinions dels seus col·laboradors ni dels continguts publicitaris.

Publicació associada a:



EDITORIAL



**Abans i ara**

La fotografia és un recurs excel·lent per il·lustrar el pas del temps. Com més antiga és una imatge, més gran és el seu poder evocador. La foto dels avis quan es van casar, que joves! Aquella que ens vam fer a Port Aventura quan hi vam anar amb els nens, que petits que eren i com han crescut! El papa abans de quedar-se calb, quines grenyes!!! Els calaixos de casa estan plens de records capturats en un tros de paper. Són testimonis íntims del pas del temps a casa nostra, imatges que ens permeten reviure un temps que ja no tornarà o fins i tot un temps que ni tan sols hem viscut.

Amb aquesta idea, la de reviure el passat de Palau-solità i Plegamans amb la imaginació, L'Informatiu arranca aquest mes una nova secció a les pàgines centrals: Abans i ara. Buscarem en els calaixos del poble fotos antigues dels nostres carrers, de les nostres places, de les nostres cases o dels vells camins que ara són carreteres i anirem a fotografiar-los tal com són avui en dia. Així podrem veure com a crescut, com s'ha fet gran el nostre poble. Els que hi són de tota la vida recordaran aquells anys. Els nouvinguts podran imaginar com era i com ha canviat el poble que avui els acull.

Abans i ara vol ser una secció oberta al lector, així que si teniu en el calaix alguna imatge vella del poble que voleu compartir, des de L'Informatiu estarem encantats de mostrar-la a la resta del poble.

**Per cotxes i motos  
ES LLOGUEN PLACES D'APARCAMENT  
AL CENTRE**

C/Padró, 5, al costat de la clínica veterinària



Per més informació truqueu al **938 64 8082**

**Beauty Secrets**  
BY PATRICIA SANZ MICROPIGMENTADORA

DEMANA CITA AL **672 036 285** @BEAUTYSECRETS.PATRICIA

**NATUR HOUSE**  
Mai és tard per tornar a començar



CAMÍ REIAL, 106 08184 PALAU-SOLITÀ I PLEGAMANS  
93 864 55 51  
696 22 92 80

**MAGIC NAILS**

- Ungles
- Extensió de pestanyes
- Disseny de celles

**SILK CAT EYE**  
Nueva colección

C/FOLCH I TORRES, 19 BOTIGUES ROSES  
933887862 / 630 339 029 magicnailspalau

**IMMOSORT PALAU**

**605 391 714**  
telèfon i whatsapp

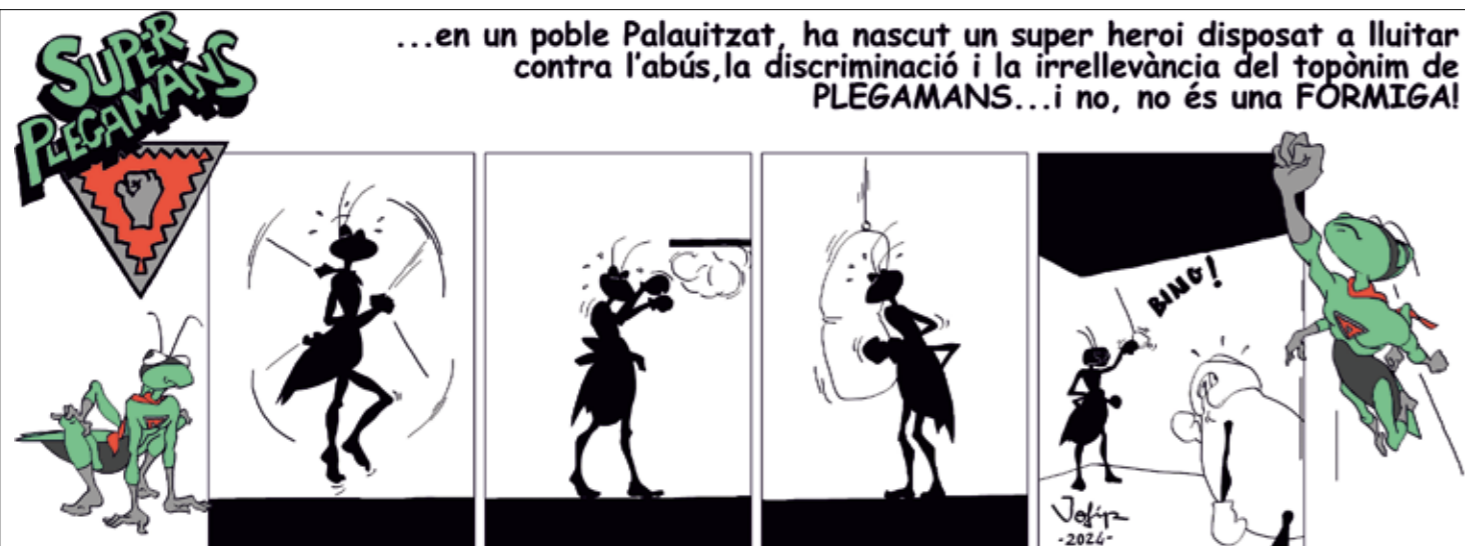
**JUANA BAEZA, COMERCIAL**

**CONSTRUCCIONS I PROJECTES BAEMA SL**  
DES DEL 2000  
(IMMOBILIÀRIA ONLINE DES DEL 2018)

- Valoracions gratuïtes
- Taxacions oficials
- Certificats energètics
- Cèdula d'habitabilitat
- Herències
- Assessoria immobiliària

<b>CASA</b> En Palau-dalba, 4 hb. 1 b. 700 m de jardí. Piscina. Barbacoa. <b>257.000€</b>	<b>CASA</b> Palau semicentro. 250 m2 i 700 m2 parcela. 5h. 3b. Bodega, jacuzzi <b>398.000€</b>	<b>CASA</b> En Can Cladellas. Esquina a 3 vientos. 180 m2. 4 hb. 2b. Piscina a estrenar. <b>349.000€</b>
<b>CASA</b> Adosada en Can Maiol. 4hb. 3b. Jardí de 50 m2 Garaje de 70 m2 <b>335.000€</b>	<b>TERRENO</b> Parcela en Can Rovira. 800 m2, bien orientada. Construcció de garaje i bbq. <b>89.000€</b>	<b>CASA</b> En Can Falguera. 190 m2 4hb. 1 b. Saló con chimenea. BBQ y pozo. Gran huerto <b>318.000€</b>
<b>CASA</b> Can Falguera. 140 m2. 3 h. 1 b. Buen estado. 600 m2 de jardí. <b>275.000€</b>	<b>TERRENO</b> Dos parcelas juntas en Can Falguera casi 1.000 m2, soleada i con buenas vistas. <b>158.000€</b>	<b>CASA</b> En Ulla de Munt. 4hb, 2b. comedor con chimenea. Parquing 2 coches. <b>369.900€</b>
<b>CASA</b> Can Cortès. Ideal 2 familias. Dos plantas independ. 200 m2. Parcela de 400 m2. <b>345.000€</b>	<b>CASA</b> En Can Rovira. 100m2 de casa, 110 m2 de garaje i buardilla independiente 50 m2. Piscina i bbq. <b>259.000€</b>	<b>CASA</b> A 2 minutos del centro 400 m jardí. 160 m2 totalmente actualizada. <b>437.000€</b>
	<b>CASA</b> Preciosa. Palau centro. 170 m2. 4 hb 3b Barbacoa, garaje dos coches. <b>359.900€</b>	<b>CASA</b> En Can Salgot. 210 m2, 600 m2 de parcela. 4 hb, 2b. Piscina a estrenar. <b>359.000€</b>

...en un poble Palauitzat, ha nascut un super heroi disposat a lluitar contra l'abús, la discriminació i la irrellevància del topònim de PLEGAMANS...i no, no és una FORMIGA!



**PACO ROMERA** PRESIDENT DE L'ONG PALAU SOLIDARI

# "Ajudar els altres és una medicina, et fa sentir millor"

**Després d'un fugaç pas per la política municipal es va deixar ensarronar i es va posar al capdavant de l'ONG Palau Solidari. Va superar una crisi interna i ara fa ja més de 20 anys que és el cap visible d'una entitat que té 160 nens apadrinats al Perú, on construeixen escoles i cases per als més necessitats.**



PEP PUIG

**--Palau Solidari acaba d'inaugurar una nova escola al Perú, com ha anat aquest projecte?**

--La majoria dels projectes sorgeixen per la presència d'algú de Palau Solidari al Perú. Quan anem allà ens movem pels poblats i sempre acaba sorgint una necessitat. En aquest cas va ser Rosa, una padrina de l'ONG des de fa molt temps, exmestra, i que per la seva tendència natural com a mestra es va interessar per un projecte d'una escola amb nens d'una casuística molt específica, amb determinats problemes físics i de famílies extremadament pobres. Rosa es va assabentar que estaven donant classes en una barraca de fusta i va venir amb el projecte sota el braç. Ens ho va presentar, teníem recursos per tirar-lo endavant i així ho vam fer.

**--Quant fa que Palau Solidari treballa al Perú?**

--Pràcticament des que va néixer

**--I quan va ser això? Com es va crear l'ONG?**

--Un grup de veïns del poble van muntar una associació anomenada Camí Reial, amb finalitat cultural, on hi havia el senyor Paco i la senyora Angelines, dos mestres ja jubilats del Folch i Torres, entre d'altres. Hi va haver un huracà que va arrasar el Perú, a principis dels 80. I es va donar el cas que una germana d'una de les membres de l'associació era missionera en aquella zona, concretament a Quillazú. Va escriure explicant la situació de desastre que hi havia, i demanat si podíem enviar ajuda i es va organitzar un quinto solidari i es van recaptar 800 pessetes. Amb aquells diners es va comprar una casa de fusta i es va acollir una família que s'havia quedat sense casa, i aquell va ser l'origen de l'ONG Palau Solidari. Es van redactar uns estatuts, es va començar a sumar més gent i a fer més projectes

en altres llocs del món, a Nicaragua, a Cuba, amb el Front Polisario, a Bòsnia...

**--Perú va ser el punt de partida i ara torna a ser el focus principal, oi?**

--Sí, perquè la cosa no tenia gaire sentit, i així ho vaig dir en una assemblea. Quan tens pocs recursos i els has de repartir en molts projectes no arribes enlloc. Millor invertir el poc que tingués en un projecte concret. Va estar bé aquella etapa, perquè es va sumar molta gent, es van tocar molts pals i es va ajudar a molta gent en molts llocs. Però hi va haver una crisi interna, fa uns 20 anys, i es va arribar a plantejar la dissolució. Llavors va ser quan vaig entrar jo. Jo havia estat regidor de l'Ajuntament amb el Partit Socialista, però ho vaig deixar a l'any i mig d'assumir el càrrec. Em van proposar de participar en l'ONG per veure si els ajudava a resoldre el cacau que tenien.

**--Quanta gent tenia llavors l'ONG?**

--Hi havia com dues figures, els socis i els padrins. Els padrins pagaven molt més que els socis i a més eren més presents, mentre que als socis eren més irregulars, així que en una assemblea vam decidir unificar-ho tot i que tothom fos padrí de l'ONG, i llavors quasi vam arribar als 300 membres. Però van començar a arribar crisis una darrera de l'altra i ara estem en uns 160 padrins i padrines. Cal dir que no són tots de Palau, eh, tenim socis de diferents poblacions.

**--I com es va salvar la crisi?**

--Quan jo entro com a president, plantejo que no té sentit intentar arribar a tants llocs perquè mai podrem saber si el que fem serveix per a alguna cosa. I com que l'origen de



**Data de naixement:** 12/09/1957, Pozo Alcón (Jaen). A PsiP des de fa 34 anys.  
**Estudis:** Electromecànica  
**Professió:** Cap de manteniment en empresa farmacèutica. Jubilat.  
**Aficions:** Senderisme i la lectura.  
**Un llibre:** *Inteligència emocional*, de Daniel Goleman  
**Una pel·lícula:** *Avatar*.  
**Una sèrie:** La casa de papel  
**Música:** Serrat, Pablo Milanés...

l'organització va ser el Perú, doncs vam decidir actuar només al Perú.

**--Quina és la situació de la comunitat d'Oxapampa amb la que vostès treballen?**

--Circumstàncies que aquí ens semblen molt normals, com fer-te mal i anar al metge i que t'atenguin, al Perú si tu et fas una ferida i vas al metge perquè et curi, abans has de passar per la farmàcia i comprar tu l'agulla i el fil perquè et cusin. Oxapampa és una zona agrícola que no té gens d'interès, no té or, no té petroli... la gent humil treballa pels qui tenen les terres, o cultiva el seu propi hort i viu del que cultiva. Viuen en barraques de fusta. Durant la Covid, per exemple, no tenien accés a l'oxigen i

vam comprar 12 bombones que van servir per salvar unes quantes vides.

**--Quins altres projectes s'han dut a terme?**

--Nosaltres tenim 160 nens apadrinats. Els infants i els avis són la nostra prioritat. Els nuclis familiars són molt diversos, mares solteres, o parelles que han marxat fora i deixen els nens amb els avis, o mares a les quals el marit ha abandonat amb diversos fills. Donem prioritat a l'educació i a la salut. Dels 33 euros trimestrals que paga cada padrí, en dediquem 20 al nen apadrinat i la resta a altres necessitats de la zona.

**--Com es coordina la feina allà des de Palau?**

--Fins que jo vaig anar-hi per primer cop, ens coordinàvem a

través de la missionera que he comentat abans. Però van començar a passar coses que no ens agradaven, com el clientelisme de l'Església (si ets catòlic t'ajudem més que si no ho ets). Llavors vam buscar altres persones. Primer una mestra, que també ens va donar problemes perquè ajudava més als seus amics que als que no ho eren. Fins que en un altre viatge vaig conèixer una persona, Noemí, que havia treballat als serveis socials d'Oxapampa i que s'havia quedat sense feina. Li vam proposar que constituís una ONG allà i a través d'aquesta ONG ho coordinem tot. Tot i que són dues organit-

PASSA A LA PÀGINA 7

escola marinada  
l'escola on s'aprèn en família de palau

# PORTES OBERTES

24 de febrer - de 10h a 13h



#somfamília  
#somcooperativadeparesimares  
#sompersonalització  
#somcultura  
#somsostenibles  
#sominternacionalització  
#somsolidaritat  
#somactius  
#somèxit

PALAU-SOLITÀ I PLEGAMANS

vacants disponibles a educació infantil, primària i eso  
demana cita individual i personalitzada

☎ 938 648 853 ✉ preins@marinada.cat 📱 escola\_marinada\_de\_palau 🌐 www.marinada.cat

## PACO ROMERA PRESIDENT DE L'ONG PALAU SOLIDARI

← VE DE LA PÀGINA 5

zacions independents, ella segueix les nostres instruccions i som nosaltres des d'aquí els qui decidim que es fa.

**--I com saben des d'aquí el que fa falta allà? Viatgen regularment a Oxapampa?**

--Tothom que va allà s'ha de pagar les despeses, fins i tot si es vol allotjar a la casa que l'ONG té allà per acollir els voluntaris ha de pagar. Ningú que vagi allà pot generar despeses a l'ONG. Jo fa temps que no hi vaig, però sempre hi ha algú qui hi pot viatjar i que, com el cas de l'escola que ens va proposar Rosa, veu quina és la necessitat in situ.

**--Quant costa construir una escola allà, en temps i en diners?**

--Una com la que hem construït ara, petita, que no arriba als 20 m², i amb els lavabos adossats, fora de l'escola, ens

haurà costat uns 16.000 euros. Però també vam fer una escola a Quillazú, que ens va costar uns 200.000 euros, però hauria de veure l'escola, és espectacular, immensa. S'ha de dir que nosaltres quan fem un projecte d'aquest tipus posem algunes condicions. Per exemple, el terreny ha de ser públic, de l'Ajuntament, no ens ha de costar diners, i no pot canviar de mans. Demanem la col·laboració de l'Ajuntament, que en el cas de Quillazú ens va deixar camions, però als que nosaltres vam haver de pagar la benzina. Els pares dels nens van contribuir com a mà d'obra no qualificada.

**--Som solidaris els palauencs?**

--Jo crec que sí. Generalitzar és difícil, però només cal que miri quantes entitats hi ha a Palau, moltes. En el moment que algú participa d'una organització o d'una entitat ja està posant del seu temps i el seu

esforç per un bé col·lectiu, ja és una forma de solidaritat. No cal anar al tercer món a fer coses.

**--La pandèmia ens ha fet més o menys solidaris?**

--Durant la pandèmia la gent estava més sensible, però tenim memòria limitada. Durant la pandèmia els metges i els sanitaris eren els millors, i miri com estan ara.

**--Què cal fer per ser padri de Palau Solidari?**

--Tan senzill com omplir una fitxa, se li assigna un nen... cada padri té un nen concret, i ho fem així perquè volem que el padri tingui clar a qui va a parar la seva ajuda. Volem que hi hagi una relació real entre els padrins i els nens als quals ajuden.

**--Molta gent recela de fer donatius perquè no se'n refia que realment arribin allà on es diu. Què els diria?**

--En el nostre cas, el nen escriu

una carta cada tres mesos al padri o padrina, i també aquest pot escriure al nen si vol. I fins i tot si vol, a través de Noemí, podem posar-los en contacte per videoconferència.

**--Quants socis té Palau Solidari i que han de fer?**

--Escriure un mail a info@palau-solidari.org

**--Dedica moltes hores a aquesta tasca solidària?**

--Jo menjo cada dia, i dormo calent a casa meua. No suposa un gran esforç, no és una cosa que et robi temps, no em roba res, al contrari, em dona.

**--Què li dona?**

--A mi m'agrada molt la neurociència, per això crec que el ser bondadós i ser compassiu t'ajuda a ser més feliç. Quan tu ajudes a gent que veus que realment li fa falta et sents molt millor. Provi-ho. És una medicina. Jo cada cop que ajudo a algú em sento bé.

TREBALLEM AMB TOTES LES ASSEGUADORES.  
Som taller concertat de:

REALE SEGUROS  
MUTUAMADRILEÑA  
GENERALI  
MAPFRE

**AUTO Arenas**  
XAPA I PINTURA

**El teu taller de Xapa i Pintura a Palau**

C/Industria s/n nau 9  
Palau-Solità i Plegamans  
Tel. 93 864 04 04 | M. 692 628 176  
autoarenas.com

FINESTRA OBERTA

COL·LECTIU INTEGRAT PER JORDI BOLAO, MÓNICA VELA, NORBERT FROUFE I ALFONS PARÉS ENTRE D'ALTRES

(Finestra oberta, RadioPalau 91,7 FM, dimarts, 20.00)



# Deprimits o malparits

No fa massa anys si un home matava a ganiveta-ades a la seva dona a Martorell nosaltres seguïem la nostra vida tranquil·lament, rèiem els acudits del casset de l'Arévalo i endavant. El mateix passava si hi havia un esclavissament de terres en un suburbi de Caracas i provocava la mort de tres famílies senceres. Si hi havia un alçament armat a Burquina Faso o una sequera mortífera a Somàlia ens quedàvem igual. No ens amoïnava cap de tots aquests fets simplement per què no ens arribava la notícia. No en teníem coneixement. La informació viatjava molt menys, era més local i més escassa. Aquesta ignorància de la realitat ens feia estar més tranquils. Si no coneixes una problemàtica no te'n pots pas preocupar. És de calaix.

Ara, la informació és un bombardeig constant. I, a més, per motius eminentment comercials entre d'altres, les males notícies es mouen amb més efectivitat que les bones. De manera que estem al cas de totes les desgràcies del món, i més que n'hi hagués.

Cada crim masclista a Catalunya, cada guerra a l'Àfrica, cada desastre natural a Sud-amèrica, cada matança indiscriminada en un institut dels Estats Units se'ns serveix calenteta i en safata, al bell mig de l'hora de sopar, amb tot luxe d'imatges, comentaris i salses.

D'altra banda, s'entesten a remarcar-nos que som ben poca cosa i que no podem influir en cap

d'aquestes realitats. Ens inculquen que no podem contribuir a arreglar cap aspecte d'un món que se'n va en orris i ens anuncien que ens ho retransmetran en directe.

Tot plegat ens pot conduir, efectivament a l'angoixa, la tristesa o la depressió. Podem, fins i tot, tornar-nos protagonistes de la pròxima desgràcia pregonada pel telenotícies.

Hi hauria una solució: desconnectar de la cadena de subministrament de males vibracions, apagar les notícies. Només escoltar música i mirar sèries i futbol. Aquesta recepta no és d'aplicació universal Per què la desgràcia aliena, i encara més, explicada de la manera que ho fan, té un component addictiu que ens fa tornar a badar la boca davant la pantalla.

Si no volem perdre el cap i l'enteresa anímica, el remei al qual ens veiem abocats és tornar-nos més insensibles al dolor dels altres, més refractaris.

En definitiva, o deprimits o malparits.

Podem escapar d'aquesta espiral esmerçant-nos en millorar el proper, l'assequible i pensar què formarem part d'una teranyina mundial de discrets còmplices que abastaran també el seu raconet proper i assequible.

Silvestre Entredàlies

LA VINYETA

MARIANO GARCÍA



DELS LECTORS



EL FUTUR TANATORI

El barri de Can Cortès, en els darrers anys, s'ha convertit en l'ase de tots els cops de Palau-solità i Plegamans. Aquí se'ns ha canviat direccions de carrers i eliminats carrils bici sense consens amb els veïns, creant perill i inseguretat viària. Es continuen efectuant tota mena de festes i actes sense control de sorolls ni d'horaris. No s'atenen les peticions de posar miralls per facilitar les incorporacions dels vehicles en les cruïlles i tot un seguit de fets consumats que malgrat tenir als veïns en contra, aquest ajuntament els ha dut a terme en contra dels interessos dels veïns amb la consegüent degradació progressiva de la zona.

El darrer fet que atempta contra el poc nivell residencial que ens queda, és el d'autoritzar la construcció d'un tanatori al nostre barri. No discutirem la necessitat de disposar d'un tanatori al poble, aquesta AVV està a favor de dotar el poble d'un tanatori, el que si qüestionem, és la decisió --novament d'esquena als interessos dels veïns--, d'ubicar-lo al nostre barri per ser el més castigat i el més carregat d'instal·lacions i actes que donen servei a tot el poble a costa de degradar la nostra qualitat de vida.

Per què en Can Cortès i no en l'Hostal del Fum? No ni hi ha millor lloc per un tanatori que el barri tan castigat de Can Cortès? Aquesta AVV, insisteix un cop més, en demanar a l'equip de govern, que desisteixi d'actuar d'esquenes i en contra dels veïns i busqui una altra ubicació per aquest tanatori.

Santiago Saceda  
president de AVV Can Cortès

LES FLORS DEL MEU JARDÍ

JAUME PÈREZ BARRACHINA



IL·LUSTRACIÓ: ALBERT PLAZA

# L'OVNI



Tota comunitat necessita eines de desenvolupament que ens ajudin a progressar de manera adequada en tots els àmbits. Així doncs, de la mateixa manera que s'inverteix a millorar infraestructures i eines de desenvolupament econòmic, també seria necessari un nucli on l'art i la cultura (ara que les Humanitats estan en decadència) estiguin a l'abast, i de manera gratuïta, per poder assolir coneixement personal i creatiu i que aquest, precisament retorni a la comunitat.

La cultura és també un mitjà de progrés econòmic, perquè des del moment que donem a conèixer a altres els nostres valors culturals com a municipi (monuments, obres artístiques, producció agrícola, producció artesana, indústria local) generem una activitat econòmica (turisme de proximitat) i facilitem el progrés sostenible del nostre entorn. Rescatem també la memòria d'allò que vam ser i la posem al davant de tots aquells que la vulguin conèixer, podent servir d'exemple o inclús integrar altres municipis i comunitats més petites i amb menys capacitat.

Però sobretot cal fer incidència en allò que encara ens queda per fer en l'àmbit cultural, ge-

nerant activitats associades al nostre voltant i que ens defineixen com a palauencs. Imaginem, doncs, un centre cultural d'on sorgeixin pintors, fotògrafs, cineastes, escriptors, terrissaires, ceramistes, gravadors, historiadors, botànics... I que tots ells creïn la seva activitat, adquirint i compartint nous coneixements al voltant o des de la nostra manera de ser com a municipi.

Però també, imaginem aquest lloc com a nucli per a la integració de persones sense recursos, gent gran amb ganes d'aprendre, nouvinguts o discapacitats que tenen dificultats per adquirir coneixements de manera accessible i gratuïta.

Imaginem, perquè no?, un lloc on atraure els joves perquè millorin la seva comprensió lectora (cada vegada més malmesa per circumstàncies varies), la seva cal·ligrafia o el seu interès pel món de la cultura en general, fent curssets, tallers, cursos paral·lels al temari escolar, etc.

Necessitem un lloc així, ens cal un lloc com aquest. De fet, ens ho mereixem. I de fet, està a punt d'obrir: la nova biblioteca municipal. Sí, sembla un OVNI, però això ja és una altra història.

no deixem el futur a l'atzar

"veig la meva filla il·lusionada, feliç i molt curiosa per descobrir el seu entorn."

ESCOLA SANT GERVASI COOPERATIVA

EDUCACIÓ INFANTIL I PRIMÀRIA

visiteu els nous espais d'Infantil i Primària

VISITES PERSONALITZADES

Podem enviar les vostres opinions al correu electrònic [psipinfo@gmail.com](mailto:psipinfo@gmail.com) signada i amb el número DNI de la persona que l'envia. Les cartes signades per col·lectius han de dur almenys el nom i DNI d'un representant del grup. Procureu que el text no sobrepassi **els 1.400 caràcters**, en cas contrari L'Informatiu es reserva el dret d'escurçar-les. Els escrits es publicaran en català. En cas d'arribar textos en altres idiomes seran traduïts. **Les opinions expressades en les cartes, així com en tots els espais d'opinió i els continguts publicitaris són responsabilitat exclusiva de qui els firma o de l'anunciant en el cas dels espais contractats com a publicitat.**

# Els romans de Can Valls

**El turó que ara acull una nova urbanització de cases unifamiliars tenia uns pobladors ben diferents fa uns 2.000 anys. Així ho demostren les restes d'un assentament agrícola romà datades del segle I.**



PERE FARNÉS

És poc conegut que al punt més alt del nostre municipi, a la serra de Can Valls, s'hi amaga una antiga vil·la romana, és a dir, un antic centre d'explotació agrària d'època romana.

Ja a la dècada de 1930, en aquest jaciment es trobà ceràmica sigilata i dues escultures femenines de marbre (llavors mal-identificades com a figures de Santa Llúcia), les quals es desconneix on van anar a parar més enllà d'un dit polze de marbre que es conserva al museu parroquial. Precisament al museu també es conserven diferents objectes que anaven apareixen en els camps de la zona, constantment cultivats pels pagesos.

Així mateix, el 1968 s'hi observaren unes estructures d'un dipòsit, avui desaparegut, de 70 cm d'amplada, 43 cm de fondària i 53 cm d'altura, així com les restes d'una dòlia, i el 1988 es recollí ceràmica i fragments d'àmfora.

Però no fou fins el 1989, quan Lluís Ventura alertà al Servei d'Arqueologia de la Generalitat que s'havien trobat unes dòlies després que una màquina anivellés el terreny, fet que motivà una primera intervenció arqueològica, amb la troballa de "cinc fons de grans gerres d'emmagatzematge i, al costat sud del camí, alguns murs associats a paviments de picadís de terrissa i morter", que l'informe interpretà com "les restes d'un edifici rural, possiblement d'una vila", conclouent que "el context és clarament romà".

Tot i aquestes troballes, s'aprovà un projecte d'urbanització de la zona, fet que motivà la necessitat de realitzar una nova intervenció arqueològica d'urgència entre 2005 i 2006, que donà més llum al jaciment. Sembla ser que es tractaria d'un centre agrícola originat a principis del segle I dC però que seria ampliat sobretot al se-



gle II dC quan, segons l'informe arqueològic, "aquesta vil·la augmentaria de categoria", fins que a finals de segle quedaria en desús. Cal destacar que també es trobà una moneda de bronze de l'emperador Claudi, datada entre el 41 i 42 dC.

Respecte a l'estructura de la vil·la, l'informe conclou que tindria "una zona d'hàbitat central amb diverses instal·lacions i un camp de sitges a l'oest i un altre de dòlies a l'est", destacant que, pel nombre de dòlies trobades, "es una quantitat bastant gran que implicaria una important producció vinícola o d'oli".

Respecte a les troballes, l'arqueòleg responsable de la intervenció indicà el 2020, preguntat per l'autor d'aquest article, que les restes les havia trobat molt malmeses a conseqüència de "excavacions de fa molts anys i treballs posteriors" i que en el transcurs de la intervenció arqueològica es van desmuntar algunes estructures per estudiar el jaciment, però que "la resta no es va desmuntar".

El que va passar a continuació amb les restes es desconneix, però la urbanització de la zona continuà i el 2022 es construí una promoció de cases unifamiliars en els terrenys del jaciment, on avui en dia es segueix construint sense que consti que s'hagin localitzat les restes.

## La troballa del 2019



El desembre de 2019, mentre es construïa un parc dalt del turó, a uns pocs metres al nord de l'antic jaciment, es trobaren 4 sitges, una roda de molí i una punta de fletxa. A diferència de les troballes dels anys anteriors, aquestes sitges si que es conserven i l'Ajuntament instal·là un plafó informatiu el 2021.



**1 ANY  
DE PRESÓ**  
+ 1 SENSE PERMÍS

Ramon, 78 anys · Jubilat  
No va respectar la preferència de pas.  
La seva dona va morir perquè no portava cordat el cinturó de seguretat.



**2,5 ANYS  
DE PRESÓ**  
+ 3 SENSE PERMÍS

Marc, 32 anys · Cambrer  
Conduïa una moto amb excés de velocitat.  
Va matar un home que creuava correctament per un pas de vianants.



**2,5 ANYS  
DE PRESÓ**  
+ 3 SENSE PERMÍS

Anna, 41 anys  
Directora d'escola  
Es va distreure amb el mòbil.  
Va matar un motorista.

**SERÀS  
TU  
EL  
SEGÜENT?**

LA CONSULTA  Institut Català de la Salut  
Equip d'Atenció Primària  
Palau-Solità i Plegamans

## L'ús de les noves tecnologies

La incorporació de les tecnologies digitals a la vida diària ha afectat sobretot el col·lectiu d'infants, adolescents i joves (nadius digitals). Han crescut amb aquestes tecnologies i han normalitzat l'ús de dispositius amb pantalles en les seves pautes de funcionament i socialització, fent-les servir per aprendre, relacionar-se i divertir-se.

Les tecnologies no són perjudicials per elles mateixes. Ara bé, en funció de la seva utilització poden comportar molts riscos pel desenvolupament físic, psíquic i social dels infants i adolescents. Alguns riscos poden ser patir ciberbullying o sextorsió, tenir contacte amb persones que utilitzen identitats falses, també utilitzar els dispositius de manera excessiva (més de 20 hores setmanals) o que els hi creïn addicció.

La cultura d'apoderament digital des de ben petits permetrà a aquestes joves tenir una vida digital el màxim de respectuosa i segura, allunyada de les actituds nocives. Les recomanacions que trobareu a continuació fan referència al temps, els usos i l'espai, els aspectes clau que cal controlar:

- De 0 a 3 anys: eviteu que utilitzin cap tipus de pantalla.
- Dels 4 als 6 anys: limiteu l'exposició a menys de mitja hora diària. La introducció de les tecnologies digitals s'ha de fer de forma progressiva i acompanyada. Procureu que els dispositius

estiguin en espais comuns i oberts.

- Dels 7 als 12 anys: l'acompanyament ha de ser progressiu i supervisat. Fixeu uns límits molt clars en relació amb el seu ús. Ajudeu-los a desconnectar de les pantalles abans de sopar i anar a dormir i deixar els dispositius digitals fora de les habitacions.

- Adolescents i joves: ensenyeu-los a diferenciar el temps d'ús entre temps d'estudi o feina i d'oci. Fomenteu moments d'oci lluny de les pantalles. Vigileu que l'ús de pantalles no afecti negativament la salut, la convivència o el rendiment acadèmic o laboral, entre altres aspectes. Si l'afecta, adopteu una actitud assertiva per mantenir sempre oberta la comunicació. Respecteu l'espai d'intimitat i autonomia que reclama i necessita l'adolescència i la joventut (progressivament i segons la persona, hauríeu de permetre l'ús dels aparells a les habitacions i fer-los responsables que desconnectin els aparells a la nit o durant el temps de descans).

Des del CAP Palau despleguem el programa Salut i Escola (PSiE), en el qual una infermera es desplaça setmanalment als instituts. Aquests, a part de ser un espai natural per a l'aprenentatge, l'educació i la formació integral de la persona, també són llocs on es manifesten els signes d'alerta sobre problemes de salut, en els quals una detecció precoç pot ser la primera acció per iniciar un procés d'ajuda i d'intervenció adequada.



### LA LLIGA FOTOGRÀFICA D'ARTS & FOTO

**Tema de gener:** FUSTA. Foto guanyadora: Equilibri, de Pedro Mohedano

LA CALIDESA DE LA FUSTA era el repte al que s'han enfrontat els membres d'Art i Foto que participen en la lliga fotogràfica palauenca. Pedro Mohedano, amb aquest ou de fusta recolzat sobre una taula s'ha emportat la millor puntuació.

Si voleu més informació sobre les activitats del grup de fotografia del Taller de les Arts envieu un correu a [artsfoto@gmail.com](mailto:artsfoto@gmail.com)

Podeu veure la resta de fotos de la Liga a [fototallerdelesarts.blogspot.com](http://fototallerdelesarts.blogspot.com)



FOTO: JAUME SANÉ

### PALAU A VOL D'OCELL

## Mallerenga blava



ABEL JULIEN

Ocelllet petit de color predominantment blau pel cap i el dors i groguenc a les parts inferiors. Molt actiu i nerviós, va fent sorollets tota l'estona: txxxxrrrr... txxxxrrrr... psiiih... psiiih... com si no pogués estar callat. A la primavera, captura i devora insectes sense pietat, amb els que alimenta la seva prole de pollets afamats. No és rar veure nius amb vuit o deu pollets, o més. En aquesta època, els pares van tan atabalats que t'estresses només d'ob-

servar-los! És fàcil que ocupin caixes niu, així que, ja ho sabeu, si voleu distracció, poseu una caixa al jardí.

A l'hivern, la mallerenga blava es torna omnívora i menja de tot, però si la voleu tenir contenta, poseu-li cacauets a la menjadora. El frenesí consumista de Nadal s'apoderarà d'ella i li durarà tot l'hivern. Com més fred faci, millor; més companyia us farà a la menjadora. És divertit posar-li cacauets amb closca, enfilats amb un filferro penjant d'una branca. Veureu les mallerengues de cap per avall perforant els cacauets a cop de bec. Si les tracteu bé, es deixaran veure de ben a prop.



**MALLARENGA BLAVA (Cyanistes caeruleus)**

**On el podem observar?** Boscos, parcs, jardins, horta i en qualsevol hàbitat on hi hagi arbre. Li agraden sobretot els caducifolis.

**A Catalunya:** Molt estesa per tot el territori i abundant a les zones boscoses.

**A Europa:** Arriba molt al nord d'Escandinàvia, però les poblacions nòrdiques són migradores i poden baixar centenars o milers de km cap al sud a l'hivern.

Si us interessen els ocells visiteu **AULA I NATURA** [www.aulainatura.cat](http://www.aulainatura.cat)

**FISIOTERÀPIA PALAU**  
Susanna Garriga

La teva salut en bones mans

Passeig de la carrerada nº14 / 08184 Palau-solità i Plegamans  
direccio@fisioterapiapalau.com / Tel. 93 864 4694

**PLA DE SALUT VETPROTECT**

**CENTRE VETERINARI PALAU**

**OBRIM DISSABTE A LA TARDA**  
Tel. 938648611  
URGÈNCIES 24 h.  
Tel. 608591397

**CONTRACTA VETPROTECT I LA SEVA SALUT SERÀ COSA NOSTRA (a partir de 10 € al mes)**

Cami Reial 213 baixos  
08184 Palau-solità i Plegamans  
centreveterinariipalau@gmail.com  
www.centreveterinariipalau.com

¡Más de 30 años al servicio de tu sonrisa!

+34 630 63 96 70

93 864 60 68

@clinicadentalvalloc

Carrer de l'Estació 9, 2º 3º  
08184 Palau Solità i Plegamans

vallocclinicadental@gmail.com

**Clínica Dental Valloc**

menja sa

**Dietses personalitzades de tot tipus**

- Realitzem tot tipus de dieta amb seguiment personalitzat.
- Sense productes, prohibicions ni restriccions d'aliments.
- Seguim les pautes de la OMS.
- Som Graduats en Nutrició Humana i Dietètica i membres del col·legi de Dietistes-Nutricionistes de Catalunya (CODINUCAT)

Informa-te'n al **93 864 32 76**

Passeig de la carrerada Nº 14 · 08184 · Palau-Solità i Plegamans (dins el centre FISIOTERÀPIA PALAU)  
Correu electrònic: [info@menjasa.es](mailto:info@menjasa.es) web: [www.menjasa.es](http://www.menjasa.es)

**Centre Mèdic i Dental Parets**  
Av. Catalunya, 155. Parets del Vallès  
cmdparets@cmdparets.com  
www.cmdparets.com

Dilluns i Dimarts de 9 h. a 13 h. / 15 h. a 20:30 h.  
Dimarts i Dijous de 8:30 h. a 13 h. / 15 h. a 20:20 h.  
Divendres de 9 h. a 13 h. / 15 h. a 20 h.  
Dissabtes (cada 15 dies) de 8:30 h. a 12:30 h.

**93 562 25 53**

CITA ONLINE AL NOSTRE WEB

**MÉS DE 30 ANYS AL TEU COSTAT**

**Centre Mèdic**  
Accidents de trànsit  
Acupuntura  
Al·lèrgologia  
Anàlisis clíniques  
Cardiologia  
Certificats mèdics i de conduir  
Cirurgia i aparell digestiu  
Cirurgia plàstica i reparadora  
Cirurgia vascular i angiologia  
Clínica del dolor  
Dermatologia  
Diagnòstic per la imatge  
Dietètica i nutrició  
Digestologia  
Endocrinologia  
Fisioteràpia i rehabilitació  
Ginecologia i obstetrícia  
Hematologia  
Infermeria

**Lactància materna**  
Logopèdia i logofoniatría  
Medicina esportiva  
Medicina estètica  
Medicina general  
Medicina interna  
Oftalmologia  
Optometria  
Osteopatia  
Otorrinolaringologia  
Pediatría  
Pneumologia  
Podologia  
Psicologia  
Psiquiatria  
Radiologia  
Traumatologia  
Urologia

**Clínica Dental Ribera**  
Cirurgia oral  
Endodòncia  
Estètica dental  
Higiene bucodental  
Implantologia  
Odontogeriatria  
Odontologia conservadora  
Odontologia preventiva  
Odontopediatría  
Ortodòncia  
Periodòncia  
Pròtesis dental  
Radiologia oral  
Sedació conscient  
TAC DENTAL 3D CBCT

**invisalign®**  
ESPECIALISTES EN ORTODONCIA INVISIBLE

TRACTAMENTS AMB OPCIO DE SEDACIÓ

**HOLTERS ERGOMETRIES ECOCARDIOGRAFIES**

**DENSITOMETRIES ECOGRAFIES MAMOGRAFIES ORTOPANTOMOGRAFIES RADIOGRAFIES TAC 3D**

**CERTIFICATS DE CONDUIR REVISIONS ESPORTIVES**

TENIM CONVENI AMB TOTES LES COMPANYIES D'ASSISTÈNCIA MÈDICA PRIVADA I D'ACCIDENTS DE TRÀNSIT

**MÉS DE 400 m² DE NOVES INSTAL·LACIONS**



Castell de Plegamans, seu de la Fundació Folch i Torres



En el cinquè aniversari de la seva mort recuperem aquest petit, i

## La Festa dels Pastorets



ORIOI VIÑAS I FOLCH

El gener de 1998 la Fundació Folch i Torres convocava el poble de Palau-solità i Plegamans a la 1ª Festa dels Pastorets amb aquestes paraules: "Amb aquesta festa, que se celebrarà cada any, si Déu vol, la FFT vol agrair a tots els grups escènics de Catalunya la fidelitat a la popular obra natalenca de Folch i Torres...". L'acte, celebrat el dia 25, fou molt celebrat pels assistents, que gaudiren de la representació conjunta del "Grup Escènic Casino" de Caldes de Montbui amb el "Grup de Teatre Farrigo-Farrago" de Palau-solità i Plegamans.

*Els Pastorets* és la representació teatral tradicional més arrelada a Catalunya. Per trobar-ne el seu origen cal pouar fins a l'edat medieval, en representacions de determinades escenes bíbliques relacionades amb el Primer Nadal, que se celebraven en la Nit de Nadal dins les esglésies. El Concili de Trento (1545-1563), però, les expulsà dels temples per a evitar els saraus en què s'havien convertit, tot i que no tingué un èxit absolut, perquè es continuaren proclamant prohibicions al llarg del temps; el mateix Baró de Maldà es lamentava, a cavall dels segles XVIII i XIX, del desordre i disbauxa que ocasionava a l'interior dels temples barcelonins.

Amb tot, fou un fet que, a part de casos concrets, les representacions prengueren volada fora dels temples, la qual cosa conduiria a enriquir-les en incorporar-hi escenes foranes a les tradicions bíbliques fent-hi aparèixer diàlegs més col·loquials i personatges més propers al poble. El text més antic escrit en català d'aquest tipus de representacions prové del segle XVI. A inicis del segle XIX la imposició del castellà afectaria també *els Pastorets*, però la Renaixença faria florir representacions altre cop en llengua catalana. El 1887 *Los Pastorets en Betlem*, publicats a Vic per mossèn Saurina, s'estendria pel territori i en faria sorgir noves versions, com la d'en

Pitarra el 1891, la d'en Pàmies, de 1903, la de Josep Maria Folch i Torres, el 1916, i encara avui se'n creen per arreu i convoca grans assistències. Enguany, en més de 52 municipis s'han pogut veure més de 250 funcions, desenes i desenes de Nens Jesús i àngels, centenars de dimonis i milers de pastors, gràcies a més de 6.000 actors i aprenents d'actors que han estat aplaudits per més de 60.000 espectadors.

Aquella crida entusiasta que rememorava al començament, cal dir que per diversos motius no va poder-se fer realitat totalment, però Déu n'hi do, perquè enguany, així com en anys anteriors tinguem la sort i el plaer de veure els pastorets de Palau-solità i Plegamans, els de Caldes



de Montbui, els de Sant Medir, La Faràndula de Sabadell, els Pastorets de Súria i els de Calaf, el de Canovelles, els del personal de l'Hospital de Granollers, els del Grup Calassanç de Barcelona, els de Sant Andreu de Palomar, els de Tremp, els de la Creu Alta de Sabadell, els del Círcol de Badalona i els d'El Social de Terrassa, el proper 25 de febrer celebrarem amb goig la 15ena Festa dels Pastorets amb la presència il·lusionada del grup "Teatre Segle XX" de Sant Fost de Campsentelles. L'acte, com sempre, s'acabarà amb el lliurament d'un diploma d'agraïment al grup teatral, seguit d'un sorteig de lots de llibres i d'un refrigeri. Voleu assistir-hi? Tot de franc i amb la possibilitat de donar la mà als dimonis. Us hi esperem!

### LECTURA EN VEU ALTA



Aquest 7 de febrer es celebrarà el dia mundial de la lectura en veu alta 2024. Es una iniciativa privada a nivell internacional per afavorir la lectura i la Fundació s'hi adhereix aquest any amb una iniciativa coparticipada amb la UOC. La Fundació vol aprofitar aquesta avinentesa per recordar la figura i obra de Ramon Folch i Camarasa en el cinquè aniversari de la seva mort i organitzarà unes audicions públiques a Palau-solità i Plegamans.

### CENTRE DE LECTURA DE REUS

El passat 11 de febrer, al Centre de Lectura de Reus, tingué lloc l'acte públic de donació de l'original digitalitzat de l'obra inèdita de Ramon Folch i Camarasa *No es pot tenir dos Senyors*, presentada al certamen literari de 1959 organitzat per aquesta entitat. També fou lliurat l'edició dels premis d'aquest mateix certamen, on Ramon Folch i Camarasa fou premiat fa anys amb el premi de la Diputació de Tarragona per un conjunt de contes breus, dotat en 5.000 pessetes d'aquell temps.



### 29 DE FEBRER, ANIVERSARI DE JOSEP M. FOLCH I TORRES

Sabíeu que Josep M. Folch i Torres va néixer un 29 de febrer de l'any bixest (o de traspàs) de 1880 i que fou un diumenge? Aquest 2024 farà 144 anys del seu naixement, dels quals només 36 coincidiren un 29 de febrer. Una dada que ens servirà per recordar la immensa tasca al servei de la llengua i del país que realitzà Josep M. Folch i Torres.

**L'OBRADOR**  
ART SOL I LLUNA.

La teva botiga de regals i complements personalitzats, per a grans i petits.

Especialitzats en gravat artesanalment a mà i en l'estampació per sublimació i vinil.

Cuidem cada detall individualment perquè sigui únic.

L'Obrador Art Sol i Lluna  
Dom bosco 11, local 1  
08184 Palau-solità i Plegamans  
Telf/WhatsApp 676 67 02 46  
www.artsolilluna.com

**RESTAURANT MASIA CAN BURGUES**

Es necessita:

- Ajudant de cuina per rentaplats entre setmana i el cap de setmana

Interessats truqueu al  
93 864 40 95

626 896 678  
aplazanalart@gmail.com  
@albert\_il·lustracio

**ALBERT PLAZA**  
il·lustrador

**L'illa de Palau**

**TORRA**  
ADVOCATS

ÀREA IMMOBILIÀRIA

JRA HOMES

**23 habitatges a Palau-solità i Plegamans amb zona comunitària, piscina i pàrquing**

**662 424 291 - 93 222 13 98**

**www.torra-advocats.com**



## PARAULA DE JOVE

E. MERELLES (23 ANYS), I. MORALES (23), M. MERELLES (50) - DE NO MAMES (RÀDIO PALAU)

PAULA MUÑOZ



**Que fan tres mexicans a Ràdio Palau? Doncs un programa d'humor amb tocs aztecas que es diu 'No Mames'. Perquè no es riu de la mateixa manera en totes les parts del món.**



## "Els mexicans ens en riem de tot, fins i tot de nosaltres mateixos"

### --Com va sorgir la idea de crear el programa No Mames?

*Eduardo Merelles:* Em vaig fer amic dels d'Eterna Resaca i em van invitar el seu programa a passar-ho bé, em va cridar l'atenció. Vaig contactar amb l'Edu el director de Ràdio Palau i en sis mesos vam pensar la proposta del programa. Va venir el meu amic de Mèxic i ens vam animar a fer-lo possible. El dia de la gravació del primer capítol el meu tiet ens va acompanyar i finalment es va quedar com un més de l'equip.

### --Com descriuríeu l'estil d'humor mexicà que utilitzeu al programa?

*Manuel Merelles:* És una mica amb doble sentit, és a dir, no és tan políticament correcte, encara, els mexicans ens en riem de tot, fins i tot de nosaltres mateixos. Volem que la gent passi moments divertits escoltant-nos i puguin riure, és com un humor més obert, però sempre amb respecte.

### --Com està organitzat el programa?

*Eduardo Merelles:* Tenim diferents seccions, comencem amb una notícia d'allò més estranya. Després tenim una secció

més lliure, com per exemple podem fer algun debat, el que la gent demani. Tenim una secció de patrocini absurds, per exemple una armillaper passejar un gall, també recomanem una cançó que ens agradi. En acabat està el "sexo-contexto" que parlem bàsicament de sexualitat i per últim fem un "Top 5" del que sigui.

### --Com us prepareu per a cada episodi i com decidiu els temes a tractar?

*Eduardo Merelles:* Tenim un format d'es-

**"Ens agradaria anar creixent més i fin i tot poder organitzar algun esdeveniment d'aquí Palau, fer un impuls i anar escalant"**

caleta que preparem cada setmana, la part de la màgia és que el meu tiet no s'adona de res i que ell sigui com la versió del programa d'espectador. Ens ho preparem l'Ivan i jo, els temes que farem, ho preparem i posem a l'escaleta i li passem a en Joan, no està gens guionitzat.

### --Com gestioneu les crítiques negatives o

### controvèrsies que podeu rebre pel contingut del programa?

*Ivan Morales:* Sempre ho parlem i matisem per anar amb compte en segons quin temes, una crítica com a tal no hem rebut. Al cap i a la fi, és entreteniment i ens han donat molt suport, en general hi ha bona crítica.

### --Com ha evolucionat el vostre contingut fins avui en dia?

*Eduardo Merelles:* Doncs jo crec que molt bé, és a dir, abans teníem seccions que quedaven molt antinatural, forçades. També parlàvem un sobre de l'altre o a l'inrevés, ens quedàvem callats... a poc a poc ens anem deixant anar i anem coneixent més el nostre públic.

### --Com veieu el futur de No Mames i quins són els vostres objectius a llarg termini amb el programa?

*Ivan Morales:* Ens agradaria anar creixent més i fin i tot poder organitzar algun esdeveniment d'aquí Palau, fer un impuls i anar escalant, que es vagi creant un camí per arribar a fer un pòdcast, per exemple i aconseguir diferents objectius.

# Vols celebrar la teva festa d'aniversari d'una manera diferent?

POSA'T EN CONTACTE AMB NOSALTRES PER FER UNA CELEBRACIÓ PLENA DE **MANUALITATS !!**



**ACORAMA**

AV. DE CATALUNYA, 183

TELF. 938 64 46 72

 ACORAMA\_RESTAURACION

# L'empresa municipal de serveis ja té estatuts

**El ple de gener va aprovar els estatuts del que serà Serveis Municipals de PsiP, SL. A través d'aquesta empresa es pretén gestionar serveis que ara són concessions. També es va aprovar un increment per trams en el rebut de l'aigua.**



Serveis Municipals de Palau-solità i Plegamans, SL, aquest és el nom de l'empresa que l'Ajuntament constituirà per fer-se càrrec directament d'alguns serveis públics que ara estan cedits a tercers. La neteja viària i la deixalleria seran els primers encàrrecs que assumirà aquesta societat un cop estigui constituïda. Més endavant, el Govern municipal té també la intenció de traspasar-hi la gestió del subministrament d'aigua.

El ple municipal de gener, celebrat el dijous 25 de gener, va aprovar els estatuts de l'empresa, pas previ imprescindible per constituir formalment l'entitat i poder-la inscriure en el registre mercantil. Segons va exposar el regidor d'Economia, Sergi Plaza, SMPsiP podrà estar operativa en un parell de mesos.

Els estatuts es van aprovar amb els vots a favor d'ERC i PSC o l'abstenció de Junts i Cs. Els socialistes van emetre el seu vot favorable després que el govern contemplés dues

esmenes en el redactat dels estatuts. El PSC va demanar que els partits de l'oposició tinguessin presència en el consell d'administració de l'empresa, i que en l'objecte de la societat no figures literalment la gestió del subministrament d'aigua, ja que quan arribi el moment de municipalitzar aquest servei, hi votaran en contra. Junts es va abstenir perquè té va demanar temps per estudiar el text i Cs ho va fer perquè no té clara la viabilitat, tot i estar-hi d'acord.

L'empresa es constituirà amb un capital inicial de 122.000 euros íntegrament aportat per l'Ajuntament. SMPsiP tindrà una plantilla de menys de 15 persones i el seu consell d'administració estarà format per 9 persones com a màxim. Els estatuts se sotmeten ara al període d'exposició pública i si en el termini d'un mes no es presenten al·legacions quedaran aprovats definitivament.

El ple de gener va aprovar també una pujada progressiva

## L'HPO segueix endavant amb la majoria d'ERC

El ple de gener va presentar diversos punts relatius a la construcció d'habitatge de protecció oficial (HPO). El més significatiu va ser el que proposava la bonificació de l'impost sobre construccions per a la Fundació Salas, encarregada de tirar endavant l'HPO al barri de Can Riera. La majoria d'ERC va aprovar la bonificació del 95% sobre la quota prevista, de forma que en lloc de pagar 161.752,85 €, l'import a satisfer per aquest concepte serà de 8.087,64 €. Els partits de l'oposició hi van votar en contra, no per oposar-se a la bonificació en aquest tipus d'obra com per estar en contra del projecte.

de les tarifes de subministrament d'aigua. CASSA, l'actual concessionària del servei en pròrroga forçosa, havia proposat un augment lineal del cost del servei, però tots els partits del Consistori van estar d'acord en buscar una solució per trams i que la pujada del rebut de l'aigua fos progressiva.

La segmentació per trams es fa en funció del consum. El tram 1 correspon a les llars que consumeixen fins a 200 litres al dia; el tram 2, llars fins a 300 litres/dia; el tram 3 fins a 500 litres/dia; i el tram 4, més de 500 litres/dia. L'increment en els trams 1 i 2, que inclouen la major part de la població de PsiP, serà del 6%. El tercer tram creixerà un 7,2% i el quart, el 8,5%. Aquest increment no afecta els abonats a aigües de Can Padró o Can Duran. L'acord també inclou afegir 200.000 euros al fons de reposició, que ara passarà a ser de 418.000 euros anuals, destinat a millores en la xarxa de distribució.

# L'Ajuntament retira la publicitat de L'Informatiu

El Govern municipal ha decidit no publicar anuncis de l'Ajuntament a L'Informatiu i no renovar el pressupost anual que amb aquest concepte s'anava pactant entre les dues parts des de fa molts anys. Tot i haver demanat el corresponent pressupost a finals de l'any passat, finalment des de l'àrea de Comunicació de l'Ajuntament s'ha fet saber a Pep Puig, editor de la revista, que fins a nova ordre no s'inclourà publicitat del consistori en aquesta publicació. Es dona la circumstància que l'acord d'inserció publicitària sí que s'ha renovat amb l'altra capçalera que s'edita al poble.

La decisió ha anat precedida d'una reunió convocada pel gerent de l'Ajuntament, Joan Ballbé, amb el responsable editorial de L'Informatiu. La reunió va tenir lloc el 20 de desembre, a les dependències municipals, i Ballbé hi va assistir acompanyat de l'advocada del consistori, Sandra Cortiella, cosa que no es va advertir prèviament a l'editor. El motiu de la trobada, segons paraules del mateix senyor Ballbé, era saber els criteris aplicats per L'Informatiu per acceptar segons quin tipus



de publicitat. Concretament, es va referir a un anunci publicat a les pàgines de l'edició de desembre del 2023.

Davant la coincidència entre el contingut d'aquesta reunió i la posterior decisió del Govern, L'Informatiu va presentar una pregunta al ple de gener per demanar quins han estat els criteris objectius (tècnics, administratiu o de qualsevol altra índole) aplicats per retirar la publicitat de L'Informatiu. Puig va adreçar les preguntes a la regidora de Comunicació, Eva Soler, i a l'alcalde, Oriol Lozano, i va ser aquest darrer qui va contestar.

Lozano va dir que el motiu

pel qual s'ha decidit no publicar publicitat de l'Ajuntament a L'Informatiu és haver admès la publicació "d'una publicitat pagada per una persona del poble en la qual es feia difamació i acusacions falses". Puig va insistir a demanar criteris objectius, i va aclarir que els continguts publicitaris són responsabilitat de l'anunciant i que en tot cas seria a aquest a qui l'Ajuntament hauria de demanar responsabilitats. Igualment, va destacar que es tracta de diners públics que s'han d'invertir per criteris d'eficàcia i eficiència. Lozano va tancar la intervenció reafirmant-se en el criteri anterior.

## ERC renova l'executiva

L'assemblea ordinària d'Esquerra Republicana de Palau-solità i Plegamans es va reunir el 24 de gener per escollir, per un termini de quatre anys, una nova executiva que té com a presidenta la Patricia Freire. L'elecció es va dur a terme sense cap vot en contra, com també la resta de punts de l'ordre del dia. Aquesta nova etapa tanca la liderada per l'Eva Soler, que ha estat vuit anys al capdavant de la secció local.

A Patricia Freire l'acompana-

ran durant aquest mandat Jordi Plaza i Nualart (secretari d'organització i de finances), Naomí Mora i Sanchez (secretaria d'imatge i comunicació), Oriol Lozano Rocabrana (secretari de Política Municipal i Institucional), Eva Soler i Guallar (secretaria de feminismes i de polítiques socials), Ignasi Fargas i Roca (secretari per la llengua), Sergi Plaza i Ruiz (secretari de ciutadania), i Bernat Sistach i Soler (representant del jovent republicà).



## Les preguntes de L'Informatiu en el ple de gener

Pel fet de tractar-se de diners públics, Pep Puig, editor de L'Informatiu, va decidir adreçar-se als responsables del Govern municipal per tal d'aclarir els criteris que han dut a retirar, ni que sigui temporalment, la publicitat de L'Informatiu. Puig va formular tres qüestions que va contextualitzar i les va adreçar a la regidora de Comunicació, Eva Soler, i a l'alcalde, Oriol Lozano.

• Quins són els criteris aplicats per deixar de publicar anuncis a L'Informatiu, mentre que sí que se'n publiquen a l'altra revista del poble?

• Té alguna relació amb aquesta decisió la reunió convocada pel senyor Joan Ballbé, gerent de l'Ajuntament, on es va interrogar sobre els criteris per admetre publicitat a la revista?

• La decisió s'ha pres amb coneixement i vist i plau de tots els membres del Govern, de la Junta de Govern o només dels responsables de l'àrea de Comunicació?



Vídeo de la intervenció de Pep Puig en el ple ordinari de gener

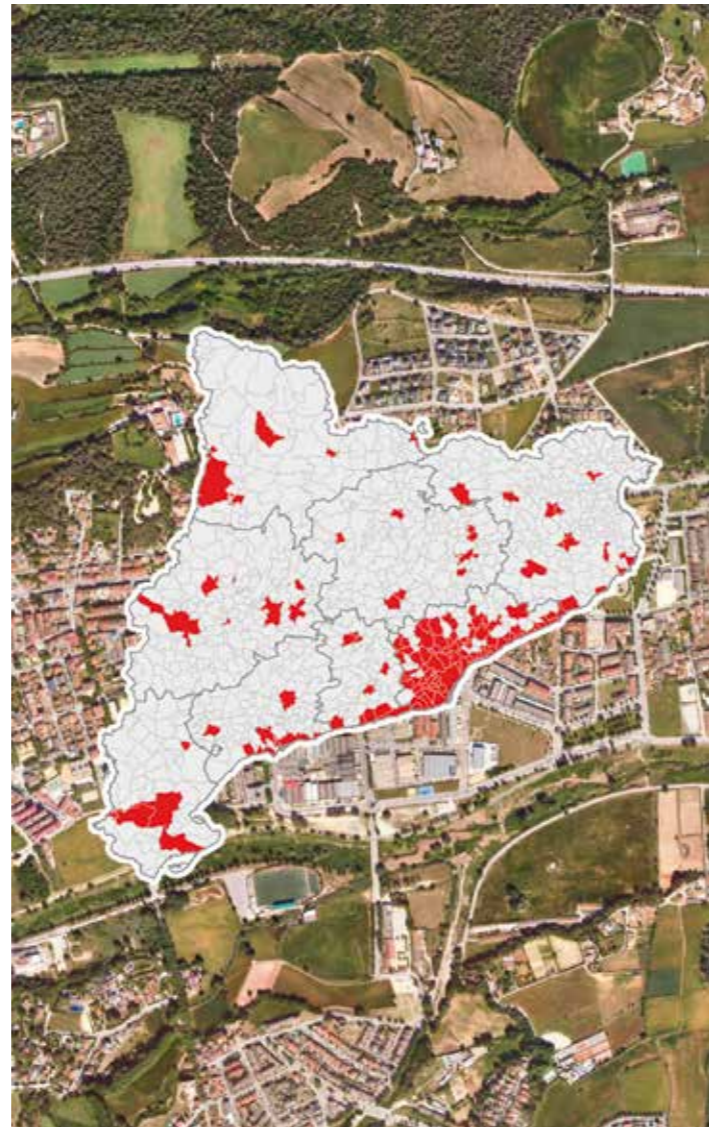
# El preu dels lloguers a PsiP es limitarà a partir de febrer

Palau-solità i Plegamans és un dels 140 municipis de Catalunya que la Generalitat té declarats com a zones tensionades pel que a l'accés a l'habitatge i, per tant, es veurà afectat per la limitació dels preus de lloguer que ha d'entrar en vigor aquest mes de febrer. Així ho van acordar la consellera de Territori, Ester Capella, i la ministra d'Habitatge, Isabel Rodríguez, en una reunió mantinguda dijous 11 de gener.

En el cas dels nous contractes sobre pisos que ja han estat llogats anteriorment, el preu de lloguer no podrà superar el preu del darrer contracte vigent els últims cinc anys, un cop aplicat l'IPC. Quan es tracti d'habitatges que entrin al mercat per primer cop i de grans tenidors el lloguer no podrà ser superior al preu que marquï l'índex de referència per a un carrer determinat, índex que el govern espanyol es va comprometre a

aprovar i publicar en les setmanes següents a la mencionada reunió. Aquesta referència estatal combinarà l'índex català, que s'elabora a partir de les fiances dipositades a l'Incasòl, i l'estatal, basat en la declaració de la renda.

Aquestes mesures afectaran els 140 municipis que l'estiu passat van ser declarades per la Generalitat àrees tenses pel que fa a habitatge, i entre els quals es troba PsiP. Els requisits que estableix la Llei estatal per ser declarats àrees tenses són dos. D'una banda, que la càrrega mitjana del cost del lloguer o de la hipoteca, més les despeses i subministraments bàsics, superi el 30% dels ingressos mitjans o de la renda mitjana de les llars. O bé que el preu de lloguer o compra de l'habitatge hagi experimentat els cinc anys anteriors a la declaració d'àrea tensionada, un percentatge de creixement acumulat d'almenys



tres punts percentuals superior al percentatge de la comunitat autònoma.

Segons la Llei d'habitatge, la vigència de la declaració de zones tensionades serà de tres anys i es podrà prorrogar per anualitats. La regulació afec-

tarà els contractes, siguin nous o prorrogats, que se signin a partir de l'entrada en vigor. No tindrà efectes retroactius. L'obra nova en queda al marge i es permetrà pujar el preu més enllà si s'han fet reformes importants al pis.

## L'Ajuntament mirarà d'incloure la piscina en els pressupostos del 2025

El Govern de Palau-solità i Plegamans intentarà que el cost del complex esportiu municipal amb piscina s'inclouï dins dels pressupostos del 2025. Així ho va explicar l'alcalde, Oriol Lozano, en la seva compareixença pública mensual a Facebook.

Lozano, que va abordar el tema per si mateix, sense cap pregunta del públic, i no va concretar en cap moment el cost previst de l'obra. Va assegurar

que "tenim molt clar que volem que aquest complex esportiu sigui una realitat. A dia d'avui, ja se n'ha presentat l'avantprojecte i s'està començant a fer el projecte executiu, que és fonamental abans de començar l'obra. Això pot trigar entre sis i vuit mesos. Un cop tinguem el projecte executiu es presentarà en el plenari per la seva aprovació i un cop el tinguem aprovat intentarem que en els pressu-

posts del 2025 ja estigui inclòs el cost d'aquesta construcció. A partir d'aquí esperem que a mitjans o finals del 2025 puguin començar les obres".

Lozano es va referir també a la biblioteca, que està en fase final de mobiliari. L'alcalde va apuntar que tot i no tenir encara data d'inauguració, el nou equipament podria estar culminat en tres mesos aproximadament.



**Milord II**  
BAR-RESTAURANTE

**SE TRASPASA POR JUBILACIÓN**

AVENIDA CAMÍ REIAL, 26 (JUNTO A LA MENORQUINA)  
PALAU-SOLITÀ I PLEGAMANS

**INTERESADOS LLAMAR AL**  
**93 864 93 53**

**JORDPAYOLA** **Fem 9 anys!**  
ARQUITECTURA - ENGINYERIA

REHABILITACIÓ I OBRA NOVA  
REFORMES I INTERIORISME  
CONSULTORIA D'ESTRUCTURES  
HUMITATS I ESQUERDES  
INFORMES I DICTÀMENS  
ASSESSORAMENT TÈCNIC  
PRESSUPOSTOS I PERITATGES  
PROJECTES DE LEGALITZACIÓ  
CONSTRUCCIÓ SOSTENIBLE  
ALTES ACTIVITATS COMERCIALS  
CERTIFICATS ENERGÈTICS  
CÈDULES D'HABILITAT  
ESTUDIS DE VIABILITAT  
REVISIONS DE REGISTRE,  
CADASTRE I ESCRITURES

info@jordipayola.cat - 93.672.00.54 - www.jordipayola.cat

**GESTORIA IMONMAR**

Gestoria Administrativa  
Assessoria: fiscal, laboral, comptable i mercantil  
Assessorament integral a empreses, autònoms,  
particulars i emprenedors  
Declaració de Renda - Canvi de nom de vehicles

Av. Catalunya, 199 local A  
08184 Palau-solità i Plegamans  
Tel. 93 863 96 79  
649 87 54 62  
gestoriamonmar@gmail.com - www.gestoriamonmar.com

**RUISAN ASSESSORS. SL**  
Assessorament d'empreses

- Assessorament Fiscal, Laboral i Comptable.  
- Servei d'advocats: Laboral, Mercantil i Civil.  
- Declaració de Rendes  
- Assessorament de la seva activitat sense compromís  
- Informes finances i RAI

C/ Sant Pau, 94 - 08140 Caldes de Montbui  
Tel. **93 865 48 25** - Fax. **93 865 47 26**  
E-mail: administracion@ruisanassessors.es

**SOLANA de MONTJUÏC**

**PROMOCIÓ DE 9 CASES EXCLUSIVES**

**BARRI DE MONTJUÏC**  
PALAU-SOLITÀ I PLEGAMANS

- Habitatges a partir de 250 m<sup>2</sup>.
- Distribucions de 3, 4 i 5 habitacions.
- Construïts en un entorn privilegiat.
- Acabats a triar i de primera qualitat.
- Parcel·les planes a partir de 600 m<sup>2</sup>.

Més informació

**Argemí**  
ADVOCATS - INMOBILIÀRIA

Carrer del Camí Reial, 118 Local A.  
08184 Palau-solità i Plegamans (Barcelona).  
rosa@argemigrup.com | 607 033 969  
argemigrup.com

# El Carnestoltes de PsiP busca comparses

**L'Ajuntament té obert el període d'inscripcions per la rua de Carnestoltes. Per participar en el concurs cal que la comparsa estigui integrada per un mínim de 7 persones.**

Fins al 8 de febrer hi ha temps per apuntar-se com a comparsa a la rua del Carnestoltes de Palau-solità i Plegamans. L'Ajuntament va obrir el període d'inscripcions per participar en el concurs de comparses el 25 de gener. Per participar en el concurs, els grups han d'estar integrats per 7 o més persones, interpretar un espectacle coreogràfic musical en moviment i portar una disfressa homogènia.

Els grups que s'inscriguin més enllà del 8 de febrer podran desfilir en el carnestoltes, però no participaran en el concurs. L'Ajuntament també recomana que els grups inferiors a 7 persones que vulguin desfilir a la rua, encara que no participin en el concurs, facin la inscripció per tal de garantir la seguretat de totes les persones participants. La inscripció s'ha de fer

des de la web de l'Ajuntament, mitjançant una instància genèrica. Podeu consultar les bases i l'enllaç per fer el tràmit escanejant el codi QR.

La rua se celebrarà dissabte 10 de febrer a partir de les 17.00. Es desfilirà pels següents carrers: Can Cortès (C/Camí Reial), Carrerada, C/Padró, C/Barcelona, C/Dom Bosco, Carrerada i pista coberta. Com a novetat, enguany s'ha inclòs un "tram silenciós". En el moment que les carrosses i comparses passin pel carrer Barcelona, la música s'aturarà per tal de generar un espai inclúsiu per a persones amb dificultats per gestionar el soroll.

Un cop totes les comparses arribin a la pista coberta, a les 18 hores aproximadament, es donarà el tret de sortida als balls, el berenar per les comparses, la proclamació de la



República del Carnaval i l'entrega de premis del concurs de comparses.

Hi haurà cinc premis per a les comparses: a l'originalitat és de 300 €; al millor vestuari, de 300 €; a la millor coreografia, de 300 €; a la simpatia amb el públic, de 300 €; i també s'entregarà un premi a la millor carrossa, de 300 €.

Els membres del jurat seran designats per l'organització i estarà format per un mínim de tres i un màxim de nou persones. Es valoraran aspectes

com l'originalitat en la temàtica escollida, la interacció amb el públic, l'animació i coreografia durant tot el recorregut, el vestuari i la carrossa si en porten.

A més, enguany s'ha inclòs una nova proposta destinada al jovent. Aquell mateix dissabte, de 23 a 3 hores, hi haurà ball de màscares jove a la Sala Corral.



Codi per accedir a les bases i al tràmit d'inscripció a la rua de Carnestoltes.

## La taxa d'atur a PsiP es manté molt baixa

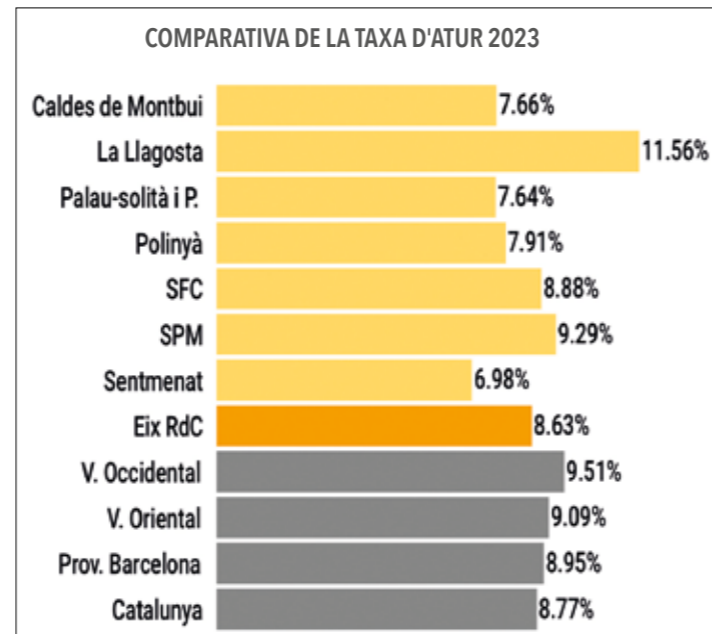
Palau-solità i Plegamans va tancar el 2023 amb una taxa d'atur del 7,6 %, dos punts per sota de la mitjana del Vallès Occidental. En acabar l'any hi havia 592 persones empadronades a PsiP i inscrites al Servei d'Ocupació de Catalunya (SOC), 39 més que el mateix mes de l'any anterior. Dels municipis pertanyents a l'eix Riera de Caldes, només Sentmenat, amb una taxa que no arriba al 7 %, té un escenari millor que el palauenc.

Vistes les xifres, la situació al nostre poble no és especialment preocupant en comparació amb les dels municipis veïns, sobretot si es té en compte que el principal increment d'aturats

durant el 2023 s'ha produït en el darrer trimestre i molt vinculats a la presentació d'expedients de regulació d'ocupació en empreses de poblacions veïnes.

El perfil de les persones aturades no ha variat respecte anys anteriors. L'atur femení és molt més alt que el masculí, i també els majors de 55 anys surten molt perjudicats quan es miren aquestes dades.

Per sectors, el de serveis és el que concentra major nombre d'aturats (407), seguit de l'industrial (121), la construcció (38) i el sector terciari (2). Les 24 restants, fins a sumar 592, són aturats sense ocupació prèvia.



### GUIA D'ADVOCATS

Relació de despatxos d'advocats de Palau-solità i Plegamans

Col·legiada nº 34641 ICAB

#### TORRA ADVOCATS

C/Camí Reial, 115 bloc 2 local 2 (Porxada)  
Tel. 932 221398 - 622 910 487 / laiatorra@torra-advocats.com

Col·legiats 1.346, 2.304, 2.386, 2.642 i 3.048

#### FARNÉS ADVOCATS

Avda. Catalunya, 241. - 08184 / Tel. 93 864 89 56  
- Fax 93 864 93 35 / farnes@farnes.cat - www.farnes.cat

Col·legiada nº 2592 ICATER

#### ARGEMÍ ADVOCATS

C/Camí Reial, 118 local A / Tel. 607 033 971  
anna@argemigrup.com

Col·legiat nº: 1578 (des de 1989)

#### CARMEN TELLEZ LÓPEZ

C/Sant Galdrich, 23 - 08184  
Tel. 93 864 56 51 - www.gestoriapalau.es

Col·legiat nº: 1471

#### JAUME OLIVERAS I MALLA

C/Barcelona, 43 - 08184 / Tel. 93 864 40 77  
Fax 93 864 48 18 / j.oliveras@jaumeoliveras.cat

### Assessoria & Gestoria Palau

Des de 1981



Gestió Integral per a societats, autònoms i particulars

- Assessorament Fiscal i Comptable
- Trànsit i Transports
- Assessorament Laboral
- Gestió Administrativa
- Assessorament Jurídic i Mercantil
- Legalització d'activitats



- Assegurances Generals
- Plans de jubilació i Pensions
- Estalvi i Inversions



- Immobiliària - Venda i Lloguer
- Administració de Finques
- Administració de Comunitats



40 anys  
al seu servei

www.gestoriapalau.es  
gestoriapalau@gestoriapalau.es

Oficina Central: Sant Galdric, 23 - 93 864 56 51  
Oficina Comercial: Avda. Catalunya, 220 - 93 864 98 29 - 93 864 94 27  
Oficina Sta. Perpètua: Dr. Robert, 35/Avda. Barcelona, 10 - 93 560 15 86 / 93 574 0202  
Oficina Cerdanyola: Pg. Cordelles, 16 - 1r-4a - 93 550 27 19

## L'ESCOTILLÓ

### MOSTRA DE TEATRE AMATEUR

# “ KAREN “

Grup: TANDEM  
de Santa Perpetua

## 25 de Febrer

Reserva per WhatsApp al numero  
**650 47 99 24**

Venda a taquilla una hora abans

Al Teatre de la Vila a les 18,30



## PALAU ASSESSORS

### Assessors Gómez & Campos, s.l.

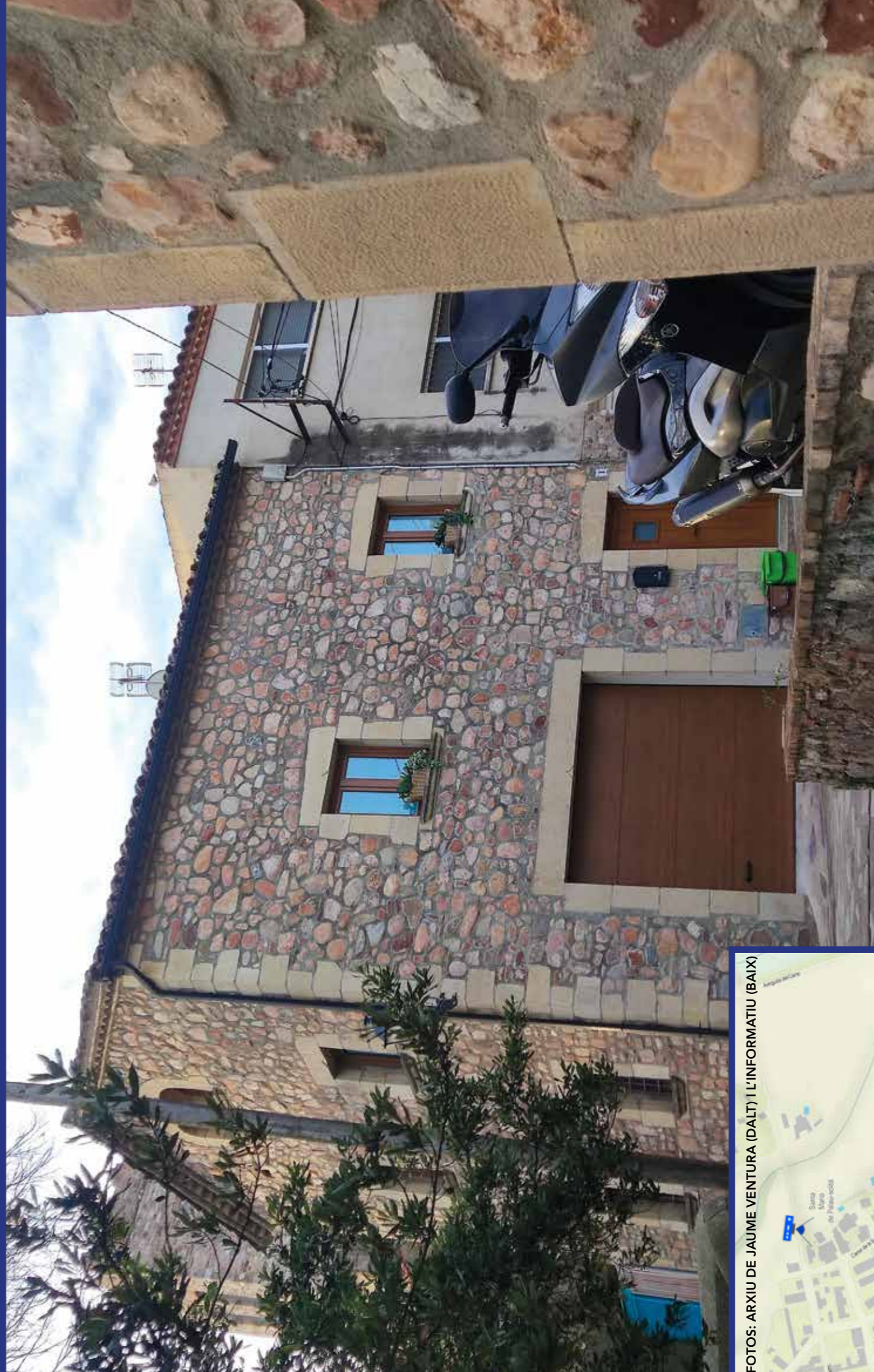
FISCAL, LABORAL COMPTABLE I JURÍDIC

Els teus assessors en temes fiscals, laborals, comptables i jurídics, des de 1987 a Palau PER A PARTICULARS, AUTÒNOMS I PIMES

☎ 93 394 85 42 ☎ 93 394 85 47

C/Camí Reial, 132 - Palau-solità i Plegamans  
palau@asesorstc.com / www.asesorstc.com

GA GRUP ASSESSORS



**Passatge de la Sagrera, 1962 - 2024.**

És un dels punts amb més encant del nostre poble. A la vista de les dues imatges es pot apreciar el canvi sofert en tot just mig segle en un racó que té mil anys d'història.

TENS UNA FOTO ANTIGA QUE T'AGRADARIA VEURE EN AQUESTA SECCIÓ? ENVIA UN MAIL A [PSIP@MAIL.COM](mailto:PSIP@MAIL.COM) O UN WHATSAPP AL 629 26 26 82

FOTOS: ARXIU DE JAUME VENTURA (DALI) I L'INFORMATIU (BAIX)



# Flors i avis s'enduen els premis a millor aparador de Nadal

**L'Associació de Comerciants de PsiP ha tancat la temporada nadal·lenca amb l'entrega dels guardons al millor aparador. Aquest any amb la novetat del vot popular.**

L'Associació de Comerciants de Palau-solità i Plegamans va celebrar aquest any el seu 23è concurs d'aparadors de Nadal amb una novetat. Al premi que habitualment atorga un jurat s'hi ha afegit un premi de votació popular. Els guanyadors de l'edició d'enguany van ser l'Atelier de Montse Flower, que es va endur el premi a millor aparador segons el jurat, i el Centre de dia Els Meus Avis, que es va imposar a criteri del vot popular.

L'entrega dels premis es va efectuar dijous 11 de gener a Can Cortés, i va comptar amb la presència de l'alcalde, Oriol Lozano, de la regidora de Comerç, Gemma Montiel, i de la presidenta de l'associació, Elisabeth Pérez. Montse Cuadra, de l'atelier, i Noèlia Miguel, del centre de dia van recollir els guardons, que a més del certificat comportaven un premi en metàl·lic de 250 euros per cada categoria.

En total hi van participar un total de 18 comerços del poble. A més dels dos citats, es va poder votar pels aparadors de Celler Ballbé, Comercial Sol·san, Estrada Ferreters, Farmàcia Beatobe, Graneria Castells, Greens Palau, Inari Clothing, Joana Gomera, Jorbachs, Merceria Brunès, Nua Estètica, Palau Ceràmic, Palau Paper, Sabateria Petjades, Som 2 Moda, i Òptica Tibau. La votació popular es feia a través d'un codi QR associat a cada aparador i que calia escanejar per poder

votar. Es van comptabilitzar 785 vots, dels quals 280 van ser pel centre de dia, 226 per Inari Clothing, i 118 per Palau Paper. La resta de vots es va distribuir entre la resta d'aparadors. La feina de Montse Flower se'n va endur també el premi de la Cambra de Comerç de Sabadell al millor aparador de Palau-solità i Plegamans.

L'Associació de Comerciants va celebrar el mateix dia de l'entrega de premis el sorteig de 50 vals de compra. Per participar calia dipositar una butlleta amb les dades personals a la bústia dipositada a la plaça de la Vila. Per obtenir una butlleta calia fer una compra en algun dels comerços del poble.



**CAYFI VAYIAS** 93 715 19 00  
 TANQUES DE JARDÍ EN PVC

Fàcil instal·lació.  
 Alternativa neta i segura.  
 Sense manteniment.  
 Resistent i d'alta durabilitat.

[www.vallascafy.com](http://www.vallascafy.com) [info@vallascafy.com](mailto:info@vallascafy.com)  
 Torrent d'en Baiell, 32 - P.I. Can Clapers  
 08181 Sentmenat - Barcelona

**E. ARBÓ**  
 CLIMATITZACIÓ SL

MANAUT BIASI

Calderes adaptades a la normativa RITE

- Servei tècnic oficial Manaut i Biasi
- Tarifes de reparació oficials de fàbrica
- Reparació i canvis de radiadors i components
- Instal·ladors propis per a reposició de calderes de gas i gasoil amb pressupost sense compromís
- Instal·lacions de calefacció i aire condicionat domèstic
- Venda de recanvis segons tarifa oficial
- Contractes de manteniment de garantia total (peces, mà d'obra i desplaçament) + revisions anuals obligatòries RITE
- Avalats pel certificat ISO 9001

AENOR R 08/154652  
 Carnet: CRC-1139-B  
 Telèfons 24h: 93 864 68 40 - 93 864 56 94  
 sat-manaut@earboclimat.com  
 Oficina i taller: C/Diagonal 45, oficina - PsiP

**PETARDOS CM®**

**LA PIROTÈCNIA DE PALAU DES DE 1981**

- AV. CATALUNYA, 226. **PETARDOS CM®**  
 Al costat Asepeyo i davant del Banc Sabadell.
- AV. DEL CAMÍ REIAL, 5. **NAU 2**  
 Crta. C-155 Granollers/Sabadell. **PIROFACTORY**  
 Rotonda abans de creuar la riera de Caldes i a 400 m. del restaurant Can Burguès.

**MÉS DE 200 BOTIGUES AL TEU SERVEI**

900 34 20 34 · [PETARDOSCM.COM](http://PETARDOSCM.COM)



# Els Reis Mags porten pluja

**En un any marcat per la sequera, la pluja va ser protagonista de la nit més màgica de l'any. L'aigua, però, no va poder amb la il·lusió i la cavalcada es va celebrar tot i la meteorologia adversa.**

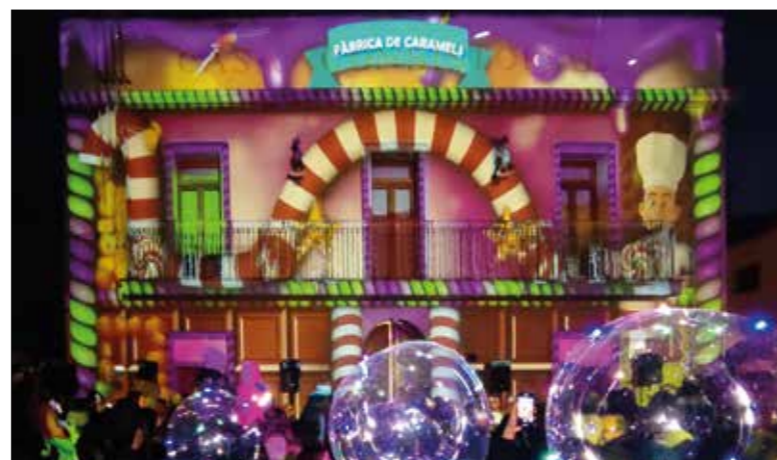
Semblava broma, però en un any marcat per la sequera, la cavalcada de Reis es va haver de seguir amb paraigües. Les previsions meteorològiques van obligar els responsables de l'Ajuntament a preparar un pla B per si Melcior, Gaspar i Baltasar es veien obligats a aparcar les carrosses i posar-se a cobert. I en part així va ser.

Sas Majestats van arribar puntuals a la plaça de la Vila, a les sis de la tarda, en el vell autobús de Sagalés, com és tradicional a Palau-solità i Plegamans. En aquell moment el cel gris encara no plorava, però no va tardar a fer-ho. Mentre els Reis saludaven a alcalde i regidors dins de l'Ajuntament, la munió de famílies que esperaven a la plaça van gaudir d'un espectacular *mapping* (projecció de vídeo contra objectes)

a la façana de la Casa Consistorial. Durant uns cinc minuts, l'Ajuntament es va convertir en una fàbrica de joguines plena d'al·legories nadalenques amb música ambient.

La il·lusió projectada a la façana i les ganes de veure aparèixer als tres mags d'Orient esborraven per moments qual-sevol amenaça que vingués del cel. Però abans que acabes el *mapping*, el cel es va obrir, van començar a caure les primeres gotes i es van començar a obrir els primers paraigües. L'alcalde, Oriol Lozano, va entregar a correuïta la clau que obre totes les portes. Melcior va llençar el seu discurs sense pauses i tot seguit, la comitiva va sortir ràpidament cap a les carrosses que esperaven al carrer Padró.

PASSA A LA PÀGINA 30 →



## Cavalcada amb bombers

La cavalcada de Reis d'aquest any va comptar amb la presència inesperada dels bombers de la Generalitat. L'incendi d'un matalàs de làtex en un pis de la Carrerada va requerir la seva intervenció just en el moment en què la majoria de gent que assistia a la cavalcada es dirigia cap a la pista coberta, on es va fer el lliurament de cartes als Reis mags i la tradicional botifarrada.

Al voltant de les sis de la tarda, tres camions de bombers i un vehicle de comandament van ocupar la Carrerada a l'alçada de la comissaria de la Policia Local i van tallar el pas durant una bona estona. Per sort, no es va haver de lamentar cap víctima, tot i que l'home ocupant del pis on es va produir l'accident va ser traslladat a l'hospital per atendre'l a causa de la inhalació de fums.

← VE DE LA PÀGINA 29

Llavors la pluja ja era un fet, i, tot i no ser intensa, era prou constant i freda per a igualar la festa. Però va poder més la il·lusió i la màgia. Reis, patges i figurants van enfil·lar-se a les carrosses. Els tres reis, amb l'herald al capdavant anaven guiats per l'estrella d'orient, que obria la comitiva. No hi van faltar els camions i tractors plens de regals, ni els pastorets del Centre Cultural Andalusí o el carro del carbó, com sempre custodiat pels Deixebles del Dimoni de la Pedra Llarga. Menció especial mereix enguany la presència de Candombe Bantú que debutava en la cavalcada. Amb els seus timbals i danses va animar la rua sense defallir en cap moment, ignorant el fred i la pluja com si no hi fossin.

La cavalcada va començar a circular repartint emoció i caramels sota la pluja, cada cop més abundant. El públic va aguantar estoicament fins a la meitat del recorregut previst. En arribar a la cruïlla de la Carrerada amb l'avinguda Catalunya, la multitud ja es va diluir i les carrosses van enfil·lar directes cap a Can Cortés per posar Sas Majestats i el seguici a cobert. Alguns membres de la comitiva ni tan sols van arribar a l'avinguda Catalunya i van enfil·lar cap a la pista coberta des de la mateixa Carrerada.

La festa va continuar a cobert, gràcies al pla B previst pels organitzadors. La pista coberta va ser l'escenari on Melcior, Gaspar i Baltasar van rebre les cartes dels infants de PsiP. A pocs metres, els pessebristes i els sardanistes s'afanaven a coure botifarres, bullir brou i sucocar pa amb tomàquet per servir el tradicional sopar que tanca la màgica Nit de Reis a Palau-solità i Plegamans. 2.500 panets, sucats de tomàquet, oli i sal, per acollir altres tantes llonganisses abrasades amb 300 quilos de carbó. I de caldo, 400 litres ben calents per fer oblidar el fred passat durant la cavalcada. Va ser la cloenda d'una nit freda i passada per aigua, però plena a vessar d'il·lusió i bons desitjos.



### Sas Majestats planten el campament a Can Cortés

Dijous 4 i divendres 5 de gener, els jardins de Can Cortés van acollir el Campament Reial. Els patges de Melcior, Gaspar i Baltasar van plantar allà les seves tendes i van desplegar tot un seguit d'activitats per entretenir els nens i nenes de PsiP. Jocs d'habilitat i enginy per a totes les edats, una carpa per contar contes per a tota la família, tallers de treballs manuals, l'arbre dels desitjos i fins i tot un espectacle de foc a càrrec dels Deixebles del Dimoni de la Pedra Llarga, que van presentar el carbó de la nit de Reis.



### Els seus Drets en Joc porta joguines a 54 famílies necessitades

La campanya El seus Drets en Joc, coordinada per la Creu Roja, va recollir joguines, llibre i material escolar pels 83 nens i nenes de les 54 famílies necessitades identificades pels Serveis Socials de l'Ajuntament de Palau-solità i Plegamans. Aquest és el tercer any que la Creu Roja s'encarrega de dur a terme la iniciativa, que pretén que cap nen, entre 0 i 12 anys, es quedi sense joguines la Nit de Reis.

La recollida de joguines es va iniciar el mes de desembre, i va comptar amb la col·laboració de Jorbachs, Quiosc Roser, Joguines Gaspar i Palau Paper, establiments que van funcionar com a punts de recollida, a més del mateix Ajuntament. Fins a primers de gener es van rebre joguines noves, llibres i material escolar procedents dels donatius dels palauencs. Fins i tot dues empreses, Mango i

Cautex Ibérica van organitzar recollides entre els seus treballadors. Com és tradicional, la campanya compta amb l'aportació d'iniciatives com Tot per un Somriure i el concert de l'Escola de Música Municipal, a les que aquest any s'ha sumat el Pare Noel Solidari organitzat per l'associació de veïns de Can Duran.

La majoria de les aportacions han estat materials. El cas de les donacions en metàl·lic van servir perquè la Creu Roja pogués comprar aquelles joguines o material necessari per equilibrar els lots i que tots els nens tinguessin el mateix nombre de joguines i de caràcter similar.

Eva Chacon, coordinadora de la campanya, va destacar l'excel·lent resposta de la població de Palau-solità i Plegamans, que va cobrir amb escreix les expectatives que tenia l'organització.

**Ford** Tallers Mateu Vila, SL  
SERVEI OFICIAL C/La Plana, 20 - Tel. 93 864 84 70 - 691 509 572

FORD PUMA  
Carroceria Autoritzada

Vehicle de substitució gratuït per a qualsevol reparació

bugaderia autoservei  
74°

La teva roba neta i seca en 50 minuts

OBERT des 365 DIES de L'ANY

sabó FÓRMULA ESPECIAL amb matèries de

BAIXA CONTAMINACIÓ NATURAL BAIX IMPACTE AMBIENTAL

609 73 08 53  
Av. Diagonal 45 - loc 5 Pl. Moreu, nº 14  
Palau-solità i Plegamans Caldes de Montbui  
74graus@74bugaderiaautoservei.com  
www.74bugaderiaautoservei.com

**LA TRACA**

**BENVINGUTS A LA FESTA**

**VENDA DE PETARDS**

**NOVA BOTIGA** Can Cortés, 35 (davant del CAP)  
Tel: 93 715 56 73  
www.latraca.cat



# La mostra de pessebres de Can Malla tanca amb 3.500 visitants

**Els pessebristes de PsiP tanquen el 2023 amb un balanç positiu i preparen ja la nova temporada. L'exposició de Can Malla, el pessebre de Ca L'Estruch i la Nit de Reis han concentrat els seus esforços**



L'Associació Pessebrista de Palau-solità i Plegamans ha tancat la temporada de Nadal amb un bon regust de boca. 3.500 persones han passat per la mostra de pessebres de Can Malla, inaugurada el diumenge 10 de desembre i clausurada el 14 de gener. La xifra no suposa cap rècord per aquesta exposició, però torna als números als quals estaven acostumats abans de la pandèmia.

A més de la feina feta a Can Malla, els pessebristes han estat presents en diverses activitats durant tot Nadal. De fet, la seva presència ha estat permanent a la plaça de Ca L'Estruch, on per segon any han desplegat un pessebre monumental. Aquesta obra, per desgràcia, va patir diversos atacs vandàlics, cosa que va obligar els pessebristes a un sobreesforç per reposar els elements danyats.

Per Can Malla van passar també 250 nens i nenes que van deixar la seva carta al patge Reial, acollit a la masia els dies 2, 3 i 4 de gener. L'altra gran activitat desplegada per l'associació va ser la preparació del brou i la botifarrada de la Nit de Reis. Amb l'ajuda dels sardanistes palauencs, es van servir 2.500 entrepans de llonganissa i 450 litres de caldo.

Superada la prova nadal-

ca, els pessebristes palauencs encaren l'any nou amb nous reptes que inclouen un curset d'electrònica i electricitat per aportar moviment als diorames, la inclusió de pantalles per mostrar l'activitat dels pessebristes en la pròxima exposició i, ja de cara ala 2025, muntar una exposició de maquetes fetes a escala dels edificis més emblemàtics de Palau-solità i Plegamans.

## L'Escotilló torna després de Nadal 'sense vergonya'

Després de l'aturada nadal·lenca, Farrigo Farrago ha recuperat el seu cicle de teatre amateur. Ho va fer el diumenge 28 de gener, amb la divertida comèdia *Soy un sinvergüenza*, interpretada per la companyia Menos es Más de Terrassa.

El teatre de la Vila va presentar una molt bona entrada i va riure d'allò més amb els embolics provocats pel protagonista pocavergonya, interpretat per un magistral Paco Burguillos.

Els de Terrassa, assidus de l'escenari palauenc, van demostrar moltes taules i van omplir dues hores de bon humor i bon teatre.

Eva Garreta, de Farrigo Farrago, va aprofitar la vetllada per recordar la propera cita, que serà diumenge, 25 de febrer, amb l'obra *Karen*, del grup Tandem de Santa Perpètua. L'obra és un thriller que parteix del retrobament de dues famílies després de tretze anys.



**TAHER** AUTOMOCIONS **ad** taherU2@gmail.com

Planxa i pintura - Mecànica - Electricitat  
Equilibrat i canvi de rodes

Manteniment des de 50 € + IVA  
**OFERTA! en pneumàtics: 205 (55/16) des de 41 € + IVA**

Vehicle de substitució  
Pressupost sense compromís

Tels. 93 864 89 53 - Fax 93 864 31 96  
Av. Catalunya, 88 - 08184 - Palau-solità i Plegamans

**FUMIRAT** **CUBAS PALAU**

SERVEI DE NETEGES TÈCNiques  
Fosses sèptiques - Anquets - Dipòsits -  
Manteniment i reparació de fosses i  
canonades

GRUPO FUMIRAT  
SERVICIOS 2005 S.L.

DESINFESTACIONES  
DESINFECCIONES  
DESINSECCIONES  
CONTROL D'ANQUES I PLADRES  
SERVEIS DE JARDINERIA  
TRANSPORTS ADJ  
SERVEI DE NETEJA  
INSPECCIONS AMB CAMERA

**SERVEI URGÈNCIES 24H**  
629 79 34 30 - 685 49 42 12

**TELF: 93 864 35 63 // 649 75 14 30**

**TÈCNIC SERVEI PALAU** Frio/calor desde 350 €

RENTADORES - ASSECADORES - VITROCERÀMIQUES - FORNS -  
ESCALFADORS D'AIGUA - TERMOS ELÈCTRICS - AIRE CONDICIONAT -  
GRIFERIES - MOBLES DE BANY - DESCALCIFICADORS (OSMÒTICS)

Av. Catalunya, 176 - Tel. 93 864 62 01 - 610 268 698  
www.tecnicserveipalau.com - info@tecnicserveipalau.com

**AGUILAR**  
PEDRA ARTIFICIAL  
MARBRES I GRANITS

Cuines, escales, revestiments, banys

APPROVED FABRICATOR  
SILESTONE

Tels. 610 455 118 - 685 959 734  
Sant Jaume, 26 - Palau-solità i Plegamans

Cristalleria  
Fusteria d'alumini i PVC  
Mosquiteres  
Persianes i motors  
Tendals  
Baranes de vidre  
Mampares de bany  
Reparacions i manteniments

**DESCOBREIX EL QUE PODEM FER PER LA TEVA LLAR**

AVDA. JOSEP FONTCUBERTA, 115 - CALDES DE MONTBUI  
672 205 915 / 938 655 353 - caldesvitral@gmail.com  
www.caldesvitral.es - caldesvitral

ELECTRICITAT · LAMPISTERIA · GAS  
CALEFACCIÓ · AIRE CONDICIONAT

Us seguim atenent a l'adreça:  
C. Comerç, 27  
Palau-solità i Plegamans

T: 93 864 82 54  
E: info@e-maso.com  
W: www.e-maso.com

**MÉS DE 40 ANYS  
al vostre servei**

ROSTISSERIA  
**AVUI CUINEM NOSALTRES**

Gaudeix dels nostres  
**POLLASTRES I  
PLATS CASOLANS**

Dijous i divendres  
d'11.30 a 15.30h  
Dissabtes,  
diumenges i festius  
de 8.30 a 15.30h

93 864 08 67  
c/ Victor Català, s/n  
(cantonada amb c/ Sant  
Juan, 23 diàmetre Capçal)  
Palau solità i Plegamans

**TAXI**  
Xavier Caparrós

**617 378 035**  
93 864 98 38

Taxi col·lectiu (disponibilitat  
d'1 a 8 places) - Empreses

Cobrament amb tarjeta o efectiu  
**PALAU-SOLITÀ I PLEGAMANS**  
xaviercaparros1@gmail.com

**l'esparjo** & **l'esparjo good roll**

El plaer d'un bon apat culminat amb un bon gelat

Estem a la Plaça Ernest Lluch de Palau-solità i Plegamans  
Reserves: 665 539 186 També disponible a PASSODECUNAR

CALDES DE MONTBUI

# El cementiri s'amplia amb 28 nous nínxols



Les obres d'ampliació del Cementiri Municipal han acabat i ja hi ha disponibles 28 nous nínxols de segona categoria. Els treballs, que van començar després de Tots Sants i que han suposat ampliar la capacitat aproximadament un 3%, han tingut un cost de 48.357,87 €, IVA inclòs. Els nous nínxols s'han construït al final del pas-sadís central, en un espai ja destinat a futures ampliacions.

Actualment, amb aquesta ampliació, al Cementiri Municipal hi ha 2.620 unitats d'enterrament, entre nínxols columbaris i panteons. Pel que fa als nínxols, n'hi ha de 3 categories. En concret, hi ha 127 nínxols de primera categoria que són nínxols que disposen de dos espais, situats un sobre l'altre, i amb ossera a la part inferior. Ara, amb l'ampliació, s'ha pas-sat de 1.084 a 1.112 nínxols de segona categoria, que són iguals que els de primera categoria però sense ossera. Finalment, hi ha 1.300 nínxols de tercera categoria, que dispo-sen d'un únic espai. A banda

d'això, actualment, al Cementiri Municipal hi ha 66 columbaris, 15 panteons i 1 fossa comuna. A més, hi ha habilitades 18 unitats d'enterrament destinades a la diversitat religiosa, el que es considera el cementiri civil.

L'objectiu d'aquesta actuació és el de poder fer front a l'increment de demanda previst pels propers anys. De fet, la demanda ja havia gairebé esgotat l'existència d'espais disponibles. En concret, només queda buit 1 nínxol de primera i 1 de segona categoria, i 111 nínxols de tercera categoria. A banda, hi ha 29 columbaris disponibles

El Cementiri Municipal actual és del 1885 i, en els últims anys s'han dut a terme diverses actuacions d'ampliació i millora. El 2016 es va dur a terme la pavimentació dels vials i el 2018 la construcció d'una setantena de nous nínxols de segona categoria i la creació de les actuals zones enjardinades del passadís central. El 2021 es va dur a terme una campanya intensiva de manteniment i reparació de les cobertes dels nínxols.

SANT FELIU DE CODINES

# Nova edició de les Jornades Pompeu Fabra

Sant Feliu de Codines ha celebrat recentment la tercera edició de les Jornades Pompeu Fabra 2024. Del 24 al 28 de gener, es van organitzar taules rodones, conferències, l'actuació musical de Cesk Freixas i Roc Casagran i exposicions al voltant de la situació de la llengua catalana, el català en el món científic, la guerra, l'exili i la repressió. L'organització d'aquestes Jornades Pompeu Fabra 2024 ha estat a càrrec del Grup de Treball local i Òmium Cultural.

Les Jornades Fabra es van presentar el 19 d'agost de 2023 a la Universitat Catalana d'Estiu, que hi té un paper molt actiu. Estan organitzades pel Grup de Treball Pompeu Fabra amb la col·laboració de l'Ajuntament de Sant Feliu, la

Universitat Catalana d'Estiu i la Universitat Pompeu Fabra.

La inauguració de la 3a edició de les jornades va tenir lloc el dimecres 24 de gener, a les 19.00h, al Centre Cívic La Fonteta, amb la presència de la presidenta de l'Institut d'Estudis Catalans, M. Teresa Cabré, del vicerector de la Universitat Pompeu Fabra, Sergi Torner, i de Jordi Cassases de la Universitat Catalana d'Estiu, entre d'altres autoritats.

El 24 de gener de 1939, Pompeu Fabra va marxar a l'exili des de Sant Feliu de Codines. En el 75è aniversari de la seva mort, l'Ajuntament de Prada de Conflent, que el va acollir els seus darrers anys, va convidar a l'Ajuntament a l'homenatge d'enguany, celebrat el 19 de desembre.



SANTA PERPÈTUA DE MOGODA

# El Club de la Feina rep 730 visites al 2023

El Club de la Feina va rebre un total de 730 visites el 2023 per part de 133 usuaris, amb una mitjana d'assistència de cinc visites per persona. Aquestes dades són similars a les registrades el 2022 quan l'espai va rebre 706 visites.

Durant l'any passat, el Club de la Feina també va convocar 37 sessions grupals d'acollida, que van possibilitar l'accés a l'espai a nous usuaris. El Club de la Feina està situat a la planta baixa de la Granja Soldevila i és un espai de cerca activa on els usuaris de Desenvolupament Local poden fer servir recursos i materials necessaris per a la cerca de feina (ordinadors amb connexió a internet, telèfon, recursos formatius i laborals...) amb el suport d'una tècnica que les pot guiar per treure'n el millor profit. Aquest servei organitza periòdicament

sessions informatives d'acollida grupals que permeten tenir accés lliure a l'espai.

L'horari d'accés lliure continua aquest 2024 de dilluns a dijous, de 9 a 12 hores del matí i es manté la disponibilitat de l'espai per a la realització d'acions individuals i grupals que desenvolupa el Servei Local d'Ocupació amb cita prèvia.

Paral·lelament, el Club de la feina manté la plataforma virtual Netclub (<http://netclub.cat>), un entorn online en constant renovació d'orientació professional a disposició de tota la ciutadania amb informació i recursos d'orientació, formatius i ocupacionals útils per a totes aquelles persones que volen millorar la seva ocupabilitat.

Les persones interessades a assistir al Club de la Feina, poden demanar més informació a la recepció de l'Edifici de Des-



envolupament Local, al telèfon 93 544 61 63, al correu electrònic [orientaciolaboral@staperpetua.cat](mailto:orientaciolaboral@staperpetua.cat) o bé a través del formulari disponible a la plataforma Netclub.



POLINYÀ

# La 37a Cursa Popular reuneix 465 corredors

465 persones van recórrer els 10 km de la 37a Cursa de Polinyà que es va celebrar el dissabte, 20 de gener. El guanyador va ser David "Lover" Fernández, del CE Ironwill Solideo, amb un temps de 33' i 37" que va marcar un nou rècord històric de la prova. De fet, no és la primera vegada que Fernández, un habitual de la competició polinyanenca, aconsegueix un temps de rècord: aquest títol ja se'l va emportar en l'edició del 2022.

En categoria femenina, les tres primeres van ser la vete-

rana Eva Palma Fernández, del club Jaberga, amb un temps de 44' 40", Alba Figueras Rafart amb 44' 55" i Lola Espinosa Raya que va fer una marca de 48'39".

Els campions locals van ser Anita Leivis Arévalo Quishpe, de Corredors Polinyà, que va invertir 56'07" en acabar la cursa i, en categoria masculina, Gerard Ortega Manchón, del club Titan's, amb un temps de 39'24". Tant la classificació de les diferents categories com les fotos de la cursa es poden veure al web [cursapolinya.cat](http://cursapolinya.cat).



SENTMENAT

# L'alcaldesa participa en el Consorci del Parc Taulí

L'alcaldesa de Sentmenat, Montserrat Rueda, va participar en l'acte institucional celebrat a Sabadell en el que es va constituir el Consell d'alcaldes i alcaldesses del Consorci Corporació Sanitària Parc Taulí (CSPT). La trobada va tenir lloc el 12 de gener i va comptar amb la presència de màximes autoritats en matèria de salut, com són el conseller, Manel Balcells, i el gerent del CatSalut de la Regió Sanitària MetroNord, Arturo Mínguez. Es va presentar un nou comitè consultiu que tindrà l'objectiu de participar en la

definició del Pla Estratègic des de la perspectiva de les administracions locals. A més, serà un òrgan d'informació en la implementació dels plans d'acció.

Es van exposar les millores dutes a terme durant la nova etapa de la direcció del Parc Taulí en l'activitat assistencial, així com les pròximes inauguracions d'espais, la presentació del Pla Estratègic o l'enfortiment de la docència, la innovació i el mecenatge. Els alcaldes i alcaldesses van participar en un espai de reflexió per conèixer millor els canvis realitzats.



# Propera parada: Argentina

**El Generali HC Palau viatjarà a San Juan per disputar la Final a quatre de la Copa Intercontinental entre el 16 i el 18 de febrer.**

Les noies del Generali HC Palau-solità i Plegamans estan ja preparant les maletes per viatjar cap a la ciutat de San Juan, a Argentina. Allà es disputarà la Copa Intercontinental entre el divendres 16 i el diumenge 18 de febrer. La Final 4 enfrontarà a les dues darreres guanyadores de la Copa Amèrica amb les dues darreres campiones de la Copa d'Europa, el Telecable i l'HC Palau-solità i Plegamans.

Les noies que entrena Ivan Sanz jugaran la seva semifinal dissabte, 17, contra l'Andes Talleres S.C. En cas de guanyar, s'enfrontaran a la final l'endemà contra les guanyadores del Telecable HC vs Deportivo Aberastain, que s'haurà jugat divendres 16. Els horaris dels partits encara estan per decidir, però es podran saber a través de les xarxes socials del club.

El Generali HC Palau arriba a aquest torneig amb bones vibracions, amb cinc campiones d'Europa de seleccions a les seves files, havent guanyat

la Lliga Catalana al desembre i liderant en solitari la classificació de l'OKLliga Iberdrola. L'HC Palau ha disputat un partit avançat a causa de la Intercontinental, concretament el que va jugar 25 de gener a la pista del CP Voltrega. Les groc-i-negres es van imposar per un ajustat 1-2. La resta de partits jugats al gener els ha resolt també amb victòries, totes elles contundents: 5-0 contra el CH Mataro; 0-4 contra el Telecable; i 6-2 contra l'HC Coruña.

Abans de marxar a Argentina, les palauenques hauran de resoldre dos partits més de lliga. Dissabte 3, han de visitar la pista del CP Manlleu i set dies després rebran la visita del Bembidre HC al pavelló Maria Víctor.

En mig de tot això, el Generali HC Palau va disputar el primer partit de Champions al Maria Víctor d'enguany. Les palauenques van deixar clar el seu gran moment de forma derrotant per 7-0 a les portugueses del Astro Stuart HC.



## El senior masculí tanca una primera volta excel·lent

El primer equip masculí de l'HC Palau ha tancat la primera volta de la lliga en una excel·lent sisena posició. Després d'aconseguir l'ascens a la temporada passada, els 30 punts aconseguits fins ara col·loquen l'equip palauenc en la lluita per la promoció, cosa que transmet il·lusió i empena tant als jugadors com a la graderia.

El darrer partit de gener

va ser un emocionant duel contra el segon classificat, el CP Sant Celoni. L'empat (3-3), aconseguit pels visitants quan faltaven 4 minuts pel final, va deixar un regust amarg als palauenques que van salvar el punt gràcies a una gran intervenció del porter Enric Parellada, que va salvar una falta directa del Sant Celoni quan quedaven 40 segons per acabar el matx.

### CASAL DE LA GENT GRAN

**L'ESCAPADA DE MARÇ**

**L'ESCAPADA DE FEBRER**

**Calçotada a Tordera**  
Dimecres, 14 de febrer  
59 EUROS

**SORTIDES DE MARÇ**

**República Txeca, Praga i Bohèmia (6 dies)**  
Del dimecres 6 a dilluns 11 de març  
1.495 EUROS

**Fiords Lleonesos (5 dies)**  
Del dijous 21 al dilluns 25 de març  
985 EUROS

**SORTIDES DE MAIG**

**Carcassona (3 dies)**  
Del diumenge, 3, al dimarts, 5, de maig  
398 EUROS

**SORTIDA DE JULIOL**

**Els Balcans (7 dies)**  
Del dijous, 16, al dimecres, 22, de maig  
1.840 EUROS

**Concert d'Andre Rieu a Maastricht.**  
Dates per determinar  
N.D. EUROS

**ACTIVITATS DE LES TARDES AL CASAL**

**Bingo.** Dilluns, dimarts i dimecres, de 17.00 a 19.00 hores  
49 EUROS

**Jocs de taula.** Dijous, de 16.00 a 19.00 hores

**Costura.** Totes les tardes, de 16.00 a 19.00 hores.

Per contactar amb el Casal de la Gent Gran truqueu al **938 644 177** o envieu un email a [casalgentgranpsp@gmail.com](mailto:casalgentgranpsp@gmail.com)  
AMB LA COL·LABORACIÓ DE: **L'INFORMATIU**

## Escola de Tennis i Pàdel

Inici el 4 de Setembre

**Grups:**  
 Escola d'Adults (Tots els nivells)  
 Escola Infantil (De 4 a 8 anys)  
 Escola d'iniciació (De 9 a 14 anys)  
 Escola de Perfeccionament (> de 14 anys)  
 Escola de Competició (> de 14 anys)

Més informació: **93 864 92 13**  
www.ctpalau.com

PLACES LIMITADES

## NO MÉS CAIGUDES

ENTRENAMENTS PER PREVENIR CAIGUDES, EXERCICIS ADAPTATS A LA GENT GRAN

REGALA UNA SEGONA OPORTUNITAT ALS TEUS PARES

MÉS INFORMACIÓ  
 Contacte: 664 137 161  
 Instagram: CANASFIT

## canFalguera PÀDEL

www.padelcanfalguera.cat

Carrer de la Guatlà, s/n  
Can Falguera. Palau-Solità i Plegamans  
Horari: de 9.00 a 22.00 h de dilluns a diumenge  
Tel. 663 538 406  
[padelcanfalguera@teampartners.net](mailto:padelcanfalguera@teampartners.net)

Pàdel, àpats i bon rotllo!

Lloguer de pistes

Servei de bar/restaurant

Tornejos, escola de pàdel

Tennis Quick, bitlles catalanes, petanca, futbol sala i futbol 7

Vine a visitar-nos!

# EMERGÈNCIA 1

## per sequera

restriccions d'aigua en els usos urbans per a municipis en estat d'emergència 1 dels sistemes Ter-Llobregat i Darnius-Boadella\*



### VOLUM MÀXIM D'AIGUA PER HABITANT I DIA

Els volums totals d'aigua que entrin al dipòsit municipal per a l'abastament de la població no poden superar els 200 litres per habitant i dia (incloent activitats econòmiques i comercials).



### NETEJA DE VEHICLES

Es prohibeix la neteja de qualsevol tipus de vehicle excepte que la neteja es realitzi en establiments comercials de neteja de vehicles amb recirculació d'aigua.

### NETEJA DE CARRERS I MOBILIARI URBÀ

Es prohibeix la neteja amb aigua potable de carrers, clavegueram, paviments, façanes i similars, ja siguin públics o particulars excepte si la neteja és resultat d'un accident o d'un incendi, o bé existeix un risc sanitari o un risc a la seguretat viària. En aquestes circumstàncies, la neteja es farà amb el mínim d'aigua indispensable. Es pot utilitzar aigua regenerada o freàtica (1).  
Es permet la neteja d'aparadors i finestres amb galleda i esponja.

### REG DE ZONES VERDES I JARDINS, PÚBLICS I PRIVATS

Queda prohibit l'ús d'aigua per al reg de jardins i zones verdes, tant de caràcter públic com privat, excepte:  
Per la supervivència d'arbrat i jardins botànics públics si es fa amb aigües regenerades o amb aigües freàtiques (1).  
El reg s'ha de fer en hores de baixa insolació, utilitzant la mínima quantitat d'aigua indispensable. S'ha d'indicar de manera visible l'origen de l'aigua utilitzada, no potable.

### REG ESPORTIU

El reg de camps esportius de gespa (o altres superfícies que requereixen reg) per a la pràctica només de l'esport federat, es podrà dur a terme amb aigua regenerada o freàtica (1).  
S'han d'aplicar les mesures d'estalvi addicionals equivalents al volum d'aigua emprat en el reg, incloent si cal el tancament de dutxes.  
El reg s'ha de fer en hores de baixa insolació, utilitzant la mínima quantitat d'aigua indispensable. S'ha d'indicar de manera visible l'origen de l'aigua utilitzada, no potable.

### PISCINES PÚBLIQUES, PRIVADES, COMUNITÀRIES (inclou les d'establiments turístics):

Està prohibit l'ompliment total o parcial de tot tipus de piscines. Només està permès el reompliment parcial, utilitzant aigua en les quantitats indispensables per garantir-ne la qualitat sanitària i que disposin de sistemes de recirculació d'aigua, de:

- Piscines cobertes** inscrites al cens d'equipaments esportius de la Generalitat de Catalunya, sempre que apliquin mesures d'estalvi equivalents al volum d'aigua utilitzat en el reompliment (tancament de dutxes o altres).
- Piscines descobertes** que s'utilitzen tot l'any per a la pràctica esportiva federada. Estan obligades a tancar les dutxes per compensar el seu ús.

Està permès l'ompliment i reompliment parcial de:

- Piscines d'ús terapèutic** ubicades en hospitals, residències i centres d'educació especial, i centres de la Xarxa de Serveis Socials d'Atenció Pública, així com també en piscines particulars destinades al bany de persones que disposen d'una avaluació del grau de discapacitat en la qual consta que pateixen alteracions de la conducta.
- Piscines d'aigua de mar:** es permet el seu ompliment total o parcial sempre que s'omplin i és buidïn sense connexió a les xarxes de sanejament (ja que poden malmetre el funcionament de les depuradores).

### FONTS ORNAMENTALS

Es prohibeix l'ompliment total o parcial de fonts ornamentals, llacs artificials i altres elements d'ús estètic de l'aigua excepte els refugis de fauna en perill d'extinció o destinats a la recuperació de les espècies autòctones, que es poden omplir amb la mínima quantitat d'aigua indispensable procedent de la regeneració o del freàtic (1).

### DUTXES A LES PLATGES

Es prohibeix utilitzar les dutxes i instal·lacions per a la neteja dels peus a les platges.

### PISTES DE GEL I ALTRES USOS TEMPORALS

Es prohibeix la realització d'actes lúdics, públics o privats, que comportin que comportin la utilització d'aigua susceptible de ser apta per al consum humà, com ara les pistes de gel temporals o d'ús lúdic, les festes de l'escuma, els jocs d'aigua o similars.

### ELIMINACIÓ DE POLS EN L'AIRE

Es prohibeix la utilització d'aigua per a l'eliminació de pols i matèria en suspensió a l'aire.



\* Més informació al Visor de la Sequera

(1) Es pot utilitzar aigua freàtica sempre i quan es comprovi, mitjançant avaluació hidrogeològica, que no suposa una reducció de la disponibilitat d'aigua per a l'abastament domiciliari.

## El femení del CFS Palau ja marca diferències



El futbol sala femení comença a donar les primeres alegries al CFS Palau. Aquest gener les noies de l'infantil femení Würth Industry es van proclamar campiones de la primera lliga de Barcelona del grup 3. Amb aquest lideratge, que han aconseguit sense perdre cap partit, aconsegueixen passar a la segona fase de la competició com a primeres de grup.

Continuant amb aquesta aposta pel femení, el 3 de gener l'àrea femenina del CFS Palau, va fer una jornada de portes obertes i va convidar al seleccionador comarcal, Edu Campos, a fer una xerrada a les noies que hi van assistir. La jornada, que va comptar amb

el patrocini de Cal Fruitós, va reunir una trentena de noies que van gaudir i aprendre d'allò més.

El cap de setmana del 20 de gener, l'Escoleta del CFS Palau va disputar a Sant Joan Despí, la seva primera trobada de la lliga Promeses que organitza la FCF. Els més petits del club van jugar dos partits durant el matí de dissabte, on van poder demostrar tot l'après durant aquests mesos d'entrenament. Aquesta lliga Promeses que organitza la federació, es disputarà un dissabte cada mes en diferents clubs adscrits, així que aviat, es podrà gaudir al pavelló Maria Víctor d'aquesta singular competició.

## L'ACB Palau arranca l'any amb força



Els Reis Mags van deixar regals per a jugadors i entrenadors de l'ACB Palau: pilotes per a les diferents categories, un escut per a fer entrades i una cistella per a l'escoleta i per a entrenar esmaixades.

Al gener, el club ha disputat partits amistosos en algunes categories en què hi havia descansos entre la fase prèvia i la fase regular de la lliga. El 13 de gener va ser un dia festiu al pavelló del pavelló d'esports Maria Víctor. El preinfantil masculí i el cadet Inoxprés van jugar contra el Santa Perpètua, el preinfantil femení Palau Projectes versus el Montornès, i el júnior femení Embotits Pedragosa contra el Centre Cultural el Social. Va ser

una jornada relaxada i, alhora, emocionant perquè el període nadalenc havia deixat moltes ganes de tornar a jugar a bàquet.

Continua la lliga per a les categories de sots 21 i sènior, que s'esforcen per avançar posicions, i comença la fase regular en la resta de categories de promoció per sota de 18 anys.

Destaca especialment la creació del nou equip de l'ACB Palau de veteranes, que comença amb moltes ganes en categoria de lleure i que acull 15 dones. És un equip heterogeni, amb jugadores que havien estat federades durant la seva adolescència i d'altres que només havien jugat familiarment.

## L'Ajuntament busca candidats per la Nit de l'Esport



La gala de l'esport palauenc busca protagonistes, així ho va fer saber l'Ajuntament de Palau-solità i Plegamans el 18 de gener en una nota pública llançada des del departament de Comunicació del consistori. La crida, difosa a través del correu electrònic i de les xarxes socials, convidava a proposar candidats a rebre el reconeixement públic pels seus mèrits esportius durant el 2023.

El termini per la proposició de candidats era el diumenge 28 de gener, de manera que a hores d'ara ja no és possible proposar noms tret que al tancament d'aquesta edició s'hagi ampliat el termini. Des de l'Àrea d'Esports s'animava la comunitat a presentar propostes de

candidats o col·lectius locals que hagin destacat pels èxits esportius assolits o per la seva dedicació a l'esport local durant l'últim any. Es tindran en compte casos des de l'1 de gener al 31 de desembre de 2023.

El comunicat no especificava la data prevista per la que serà la cinquena Nit de l'Esport de PsiP, però segons va explicar l'alcalde, Oriol Lozano, a Facebook, serà "pròximament". Per comunicar les candidatures calia enviar un correu a esports@palauplegamans.cat, i totes les candidatures havien d'incloure la informació següent: nom de la persona o equip, mèrit esportiu aconseguit durant el 2023 i fotografia o vídeo de la persona o equip proposat.

# Els números veuen viable el futur tanatori

**La construcció d'un tanatori municipal a Palau-solità i Plegamans és una vella anotació en molts programes electorals que finalment sembla que s'ha desbloquejat gràcies a la iniciativa d'ERC. El**

**novembre es va aprovar un estudi de viabilitat que ha analitzat la proposta de serveis funeraris al nostre poble i que diu que la millor opció és fer una concessió del servei a 40 anys.**



PEP PUIG

Una de les propostes destacades del programa electoral d'ERC en les darreres eleccions municipals va ser la construcció d'un tanatori municipal. La proposta figurava també en l'inventari d'altres formacions, i des de feia temps. La diferència és que ERC va fer un pas endavant i va proposar una ubicació per a la construcció d'aquesta infraestructura, cosa que ha desbloquejat el tema i ha activat el projecte.

El passat novembre, la majoria absoluta d'ERC al ple municipal va aprovar l'estudi de viabilitat econòmica de la construcció d'un nou tanatori municipal i la gestió del tanatori per completar la dotació dels serveis funeraris del municipi que permetin la prestació dels serveis de vetlla.

Aquest estudi és previ a l'elaboració del projecte executiu i al posterior concurs per adjudica-

ció del servei a un ens privat, ja que la decisió del Govern Municipal és la de cedir l'explotació del tanatori a tercers. El treball de prospecció, realitzat per l'empresa To Growfy, ha costat 6.364 euros i està disponible a la web de l'Ajuntament (vegeu QR al final del reportatge).

El treball se centra en l'anàlisi de viabilitat del servei en els terrenys de propietat municipal situats al carrer Doctor Fleming, s/n, al costat de la riera de Caldes, molt a prop del CAP, i que per la Festa Major es fa servir d'aparcament de la fira d'atraccions. Aquesta és la ubicació escollida pel Govern. Es tracta d'una parcel·la, propietat integralment de l'Ajuntament, que té 2.444 m<sup>2</sup>. L'estudi proposa un equipament amb una superfície construïda de 510 m<sup>2</sup>, 390 m<sup>2</sup> de superfície útil exterior i 1550 m<sup>2</sup> de superfície urbanitzable (zona d'accés, aparcament per 30 places i amb accés al servei i zona enjardinada).

Actualment, la finca esmentada està definida com a sistema urbanístic de comunicacions i àrees d'aparcaments, cosa que farà necessària una modificació del POUM per requalificar-la per ús de serveis funeraris. En el POUM actual ja existeix una finca de titularitat pública destinada a serveis funeraris, ubicada al costat del cementiri municipal, però l'estudi la descarta per considerar que està destinada a una futura ampliació d'aquest. A més, argumenta que el servei de tanatori requereix que estigui en un espai amb una òptima accessibilitat i mobilitat des del nucli urbà, tant en transport públic com en transport privat, amb capacitat suficient d'aparcament, per poder facilitar al màxim l'afluència dels usuaris.

El projecte planteja un equipament amb dues sales de vetlla, de 36 m<sup>2</sup>, una recepció de 90 m<sup>2</sup> i un oratori de 140 m<sup>2</sup> amb capacitat per 90 persones,

a més d'espai per oficines, exposició de flors, lavabos, vestidors per al personal i altres serveis. A l'exterior, la zona d'accés inclou un aparcament de 30 places pels usuaris de l'equipament.

Tot plegat suposa una inversió, segons el mateix estudi, d'1.370.000 euros (1.658.000 amb iva inclòs). D'aquest total, 593.000 corresponen a la construcció, 292.000 a equipaments i mobiliari, 250.000 a honoraris i llicències, i 235.000 a la urbanització de la zona.

Basant-se en les dades facilitades per l'actual tanatori, To Growfy preveu uns ingressos el primer any de prop de 200.000 euros. Amb aquest supòsit, i aplicant una previsió d'augment d'ingressos i despeses del 2,5 anual, l'informe analitza tres escenaris econòmics, segons es tracti d'una concessió de 20, 30 o 40 anys. En el primer cas l'empresa concessionària, que hauria d'assumir el cost

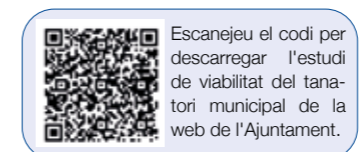


total del tanatori, tindria un resultat econòmic positiu a partir del novè any, tenint en compte les amortitzacions necessàries. En el cas d'una concessió a 30 anys el resultat positiu arribaria al setè any i en el cas dels 40 anys de concessió, l'empresa amortitzaria la inversió en tres anys. En els tres escenaris, l'empresa que ha fet l'estudi proposa que durant el 5 primers anys el consistori renunciï a cobrar el cànon per ingressos, i que a partir del sisè any, aquest sigui del 4%.

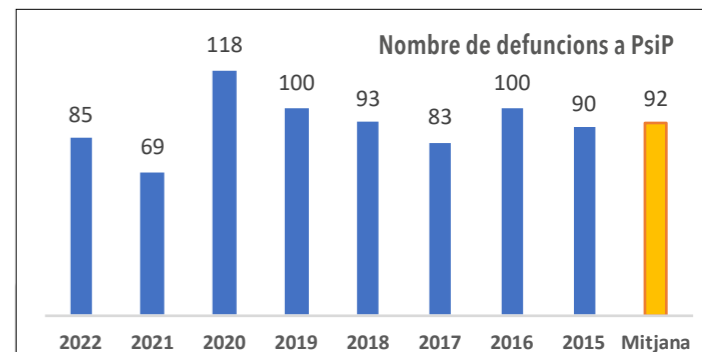
Pel que fa a personal, l'estudi de viabilitat no concreta el nombre de treballadors exacte que serien necessaris, sinó que analitza el volum d'hores dels diferents serveis i fa una estimació total. L'informe apunta que totes les feines, excepte la tramitació, es fan amb un mínim de 2 persones, tot i que gran part d'aquestes són dins l'horari diürn, sempre hi ha d'haver treballadors operatius

en horari nocturn cobrint els 3 torns de 8 hores diàries durant cada dia de l'any. Com que el tanatori també podrà operar a diferents poblacions, això ha de permetre gestionar els torns de personal amb un mínim de 2-3 persones que es desplacin als diferents municipis. Amb tot això, la dedicació del personal al servei de PsiP es valora en 100.053 € anuals inclosos els salaris, la Seguretat Social, vestuari, mútua, etcètera.

L'aprovació de l'estudi de viabilitat no implica encara la posta en marxa del projecte. El següent pas serà plantejar formalment el projecte al ple i fer-ne l'exposició pública, abans de passar a l'aprovació definitiva. Des de l'Ajuntament, a pregunta de L'Informatiu, no han precisat cap calendari.



Escanejeu el codi per descarregar l'estudi de viabilitat del tanatori municipal de la web de l'Ajuntament.



## 92 defuncions de mitjana

Tots els càlculs de l'estudi de viabilitat encarregat per l'Ajuntament parteixen de l'estadística de defuncions registrada a Palau-solità i Plegamans i dels serveis que aquestes morts poden requerir. El nombre de serveis anuals previstos es basa en les dades facilitades per l'empresa gestora del servei en els darrers exercicis. Segons això, PsiP té una mitjana

de 92 defuncions anuals. Com a base pel càlcul s'estima que el 80% d'aquestes defuncions utilitzaran els serveis funeraris del Tanatori. A més, es té en compte el reclam d'ús que tindrà l'equipament en els municipis de la zona, que s'estima en un 20%, per la qual cosa la xifra d'utilització s'incrementaria fins als 94 casos anuals, 6,1 serveis al mes.

“  
**SI NOMÉS TINGUÉS  
 UN DÒLAR, L'INVERTIRIA  
 EN PUBLICITAT**  
 ”

**Henry Ford** *fundador de Ford Motor Company*

I tu? Quant fa que no inverteixes en publicitat?  
 L'INFORMATIU compta amb la confiança de clients que s'anuncien  
 des de fa 30 anys, perquè saben que donar visibilitat al negoci és  
 la millor manera de donar-li continuïtat.

**L'INFORMATIU**  
 PALAU-SOLITÀ  
 I PLEGAMANS

 **629 26 26 82**



## APARTAMENTS TUTELATS RESIDENCIAL PALAU



Un temps enrera, abans de la pandèmia, vostès, veïns de Palau, segur que es van adonar de les obres que es portaven a terme al costat mateix de Residencial Palau. Es va construir un nou edifici, aplicant les més innovadores tècniques de construcció, a on la domòtica i la seguretat van jugar un paper molt important, fonamental. Potser alguns de vostès ja ho saben, però potser d'altres no ho coneixen encara; el que es va construir va ser un edifici d'apartaments tutelats per persones grans.

Són vivendes dissenyades amb la idea que persones autònomes, també amb alguna fragilitat, puguin gaudir d'un entorn segur a on poder continuar amb la seva vida, amb tota plenitud i conservant la seva intimitat.

Són apartaments a on els nostres usuaris, envoltats de l'entorn privilegiat que ofereix Palau, poden viure a prop dels seus familiars, disposant de la independència que ofereix un habitatge totalment equipat, dinàmic, segur, aprofitant també les zones comuns pensades per fer la seva estança molt més agradable,

L'usuari és lliure de viure amb total independència o bé de demanar-nos tot un seguit de serveis que li podem oferir per ajudar-lo tant amb les activitats de la seva vida diària com també cobrir necessitats relacionades amb la seva salut.

Us convidem a visitar les nostres instal·lacions estant ben segurs que seran del vostre grat i sabreu valorar-les com un gran actiu, d'avui i de demà, ofert per optimitzar el benestar de les persones grans que ens envolten.



**Residencial Palau**  
 Avinguda de Catalunya 264  
 08184 Palau-Solità i Plegamans  
 Barcelona

**Tel. 671562618**  
[www.residencialpalau.com](http://www.residencialpalau.com)  
[info@residencialpalau.com](mailto:info@residencialpalau.com)

# L'INFORMATIU

PALAU-SOLITÀ  
I PLEGAMANS

AQUESTA REVISTA ÉS POSSIBLE GRÀCIES ALS  
SEGÜENTS COMERÇOS, NEGOCIS I ENTITATS

<b>ADVOCATS</b>	<b>FARNÉS ADVOCATS</b>	<b>1</b>	<b>IMMOBILIÀRIES</b>	<b>JUANI BAEZA</b>	<b>3</b>
	<b>TORRA ADVOCATS</b>	<b>23</b>		<b>LLOGUER D'APARCAMENTS</b>	<b>3</b>
	<b>ARGEMÍ ADVOCATS</b>	<b>23</b>		<b>TORRA IMMOBILIARIA</b>	<b>15</b>
	<b>JAUME OLIVERAS I MALLA</b>	<b>23</b>		<b>ARGEMÍ ADVOCATS IMMO</b>	<b>21</b>
<b>ARQUITECTES</b>	<b>JORDI PAYOLA - ARQUITECTURA</b>	<b>21</b>		<b>FINQUES PALAU</b>	<b>23</b>
<b>ASEGURANCES</b>	<b>DURAN - MOLINS, ASEGURANCES</b>	<b>23</b>		<b>PETARDOS CM, SL</b>	<b>27</b>
<b>AUTOMÒVIL</b>	<b>AUTOARENAS</b>	<b>7</b>	<b>PIROTÈCNIA</b>	<b>LA TRACA</b>	<b>31</b>
	<b>TALLERS MATEU VILA, SL</b>	<b>31</b>		<b>CAN BURGUÉS</b>	<b>15</b>
	<b>AUTO TALLER TAHER</b>	<b>33</b>	<b>RESTAURACIÓ</b>	<b>MILORD II</b>	<b>21</b>
<b>COMUNICACIÓ</b>	<b>TRANSIT</b>	<b>11</b>		<b>AVUI CUINEM NOSALTRES</b>	<b>33</b>
<b>CONSTRUCCIÓ</b>	<b>MARBRES AGUILAR</b>	<b>33</b>		<b>BAR L'ESBARJO</b>	<b>33</b>
	<b>MATERIALES MARTÍNEZ</b>	<b>48</b>		<b>NATURHOUSE</b>	<b>3</b>
<b>DECORACIÓ</b>	<b>SOL I LLUNA</b>	<b>15</b>	<b>SALUT</b>	<b>CENTRE MÈDIC I DENTAL PARETS</b>	<b>13</b>
	<b>ACORAMA</b>	<b>17</b>		<b>CENTRE FISIOTERÀPIA PALAU</b>	<b>13</b>
	<b>CALDES PARQUET</b>	<b>48</b>		<b>CLINICA DENTAL VALLOC</b>	<b>13</b>
<b>EDUCACIÓ</b>	<b>ESCOLA MARINADA</b>	<b>6</b>		<b>MENJA SA</b>	<b>13</b>
	<b>ESCOLA SANT GERVAZI</b>	<b>9</b>		<b>ENTRENAMENT PERSONAL</b>	<b>35</b>
<b>ENTITATS</b>	<b>CASAL DE LA GENT GRAN</b>	<b>37</b>		<b>RESIDENCIAL PALAU</b>	<b>43</b>
	<b>FUNDACIÓ PATRIMONI NATURAL</b>	<b>47</b>		<b>CENTRO ODONTOLÒGIC PALAU</b>	<b>48</b>
<b>ESPECTACLES</b>	<b>A. TEATRAL FARRIGO-FARRAGO</b>	<b>23</b>		<b>DENTAL DUARTE</b>	<b>48</b>
<b>ESPORTS</b>	<b>CLUB TENIS SANTA MAGDALENA</b>	<b>35</b>		<b>E. ARBO CLIMATIZACIONES</b>	<b>27</b>
	<b>PÀDEL CAN FALGUERA</b>	<b>35</b>	<b>SERVEIS TÈCNICS</b>	<b>VALLAS PVC (CAYFI)</b>	<b>27</b>
<b>ESTÈTICA</b>	<b>BOSA</b>	<b>1</b>		<b>74 _ BUGADERI AUTOSERVEI</b>	<b>31</b>
	<b>MAGIC NAILS</b>	<b>3</b>		<b>ELECTRICITAT MASÓ</b>	<b>33</b>
	<b>PATRICIA SANZ</b>	<b>3</b>		<b>CAL VIDRIER</b>	<b>33</b>
<b>GESTORIES</b>	<b>RUISAN ASSESSORS</b>	<b>21</b>		<b>FUMIRRA SERVICIOS 2005</b>	<b>33</b>
	<b>GESTORIA MONMAR</b>	<b>21</b>		<b>TECNI SERVEI PALAU</b>	<b>33</b>
	<b>ASSESORIA GESTORIA PALAU S.L</b>	<b>23</b>		<b>MES WIFI</b>	<b>48</b>
	<b>ASSESORIA GESTORIA PALAU S.L</b>	<b>23</b>	<b>TAXIS</b>	<b>TAXI - X. CAPARRÓS</b>	<b>33</b>
	<b>PALAU ASSESSORS</b>	<b>23</b>	<b>VETERINARIS</b>	<b>CENTRE VETERINARI PALAU</b>	<b>13</b>
	<b>IMMOBILIARIA FARNES</b>	<b>1</b>			

## ANUNCIS DE SERVEIS PER A LA LLAR

**SE OFRECE** Chica para tareas de limpieza. 643 796 245. Svetoslava

**BUSCO** trabajo de limpieza de casas, oficinas o naves. Tengo experiencia y recomendaciones. Ana. 618 915 766

**COCINERA** busco trabajo fin de semana, como cocinera de apoyo, llamar o enviar wsp al 652432447 . Lidia.

**BUSCO** trabajo de limpieza de casas o cuidado de niños o ancianos. Vanessa. 665 855 565

**JOVEN DE 26 AÑOS** se ofrece para el cuidado de personas mayores o niños. Luz Dalila. 634 297 281

**PARA LIMPIAR** oficinas, se ofrece chica con experiencia. Mayra. 681 245 163

**CHICA** se ofrece para tareas domésticas experiencia y referencias Cristina 681 977 436

**CHICA** con experiencia se ofrece para empleada de hogar. Laura. 653 681 250

**BUSCO TRABAJO** tengo experiencia en el cuidado de personas mayores y niños, y en limpieza. Karen. 602 867 383

**CHICO DE 19** años se ofrece para pasear perros por las mañanas de 7-13 y los fines de semana a concretar horario. Toni. 685 777 821

**BUSCO TRABAJO** con contrato para cuidar personas mayores. Con experiencia. Maria 688 361 962

**ME OFREZCO** para limpieza del hogar, cuidar a niños o personas que necesiten compañía unas horas o fines de semana. Angèlica. 631 528 048

**BUSCO FAENA** por horas o jornada completa por las noches de cuidado de personas mayores, con experiencia. Mari. 602 103 746

**BUSCO TRABAJO** cuidado de personas mayores, limpieza, atención al cliente por horas o jornada completa. Oneyda. 602 164 387

**CHICA** busca trabaja de limpieza o para cuidar abuelos. Katy. 613 903 160

**PARA CUIDAR** personas mayores los fines de semana. Martha. 633 248 002

**ME OFREZCO** para trabajos de jardinería o cuidar de personas mayores. Edgardo. 633 34 93 16

**ME OFREZCO** para trabajos de interna o cuidado de personas mayores. Katy. 671 366 000

**CHICA CON EXPERIENCIA** se ofrece para cuidar personas mayores y limpieza. Coche propio. Angelina. 679 894 678

**BUSCO HORAS** por la mañana ya sea en limpieza o cuidado de personas mayores

Doris. 640 21 79 18

**BUSCO TRABAJO** de cuidadora de mayores o de limpieza por horas. Mabel.

631 737 303

**TENGO EXPERIENCIA** en el cuidado de personas mayores y limpieza y buscotra-bajo. Katerin. 622 323 025

**BUSCO TRABAJO** de limpieza por la mañana, en oficinas o casa, con experiencia. 649 443 108. Blanca

**SEÑORA** para cuidado de personas ,limpieza del hogar y plancha. Antonia. 687 537 469

**SENYORA** amb experiència per cuidar i acompanyar a persones grans a Palau. Assumpció 938 648 172

**ME OFREZCO PARA** trabajar de manera externa o acompañar a personas mayores. Disponibilidad inmediata. Leidy. 600 624 667

**BUSCO FAENA** como acompañante de ancianos por las tardes. Ana. 631 817648

**SOY UN CHICA DE 30 AÑOS** con mucha experiencia en el cuidado de personas de la tercera edad. Documentos en regla. Núria. 632 412 554

**BUSCO TRABAJO** como cuidador de personas mayores, tengo mucha experiencia. Trabajo por horas o jornada completa. Kleber 645 990 705

**CHICA** de 27 años, con experiencia en cuidado de niños y adultos. Puntual, honesta y responsable. También para tareas de limpieza. Jessy. 642 850 378

**SEÑORA** con experiencia en el cuidado de niños y personas mayores y/o en tareas de limpieza. Yolanda 682 389 110

**ME URGE TRABAJAR** de interna o externa, sea limpieza o cuidado de niños. preguntar por Luz. 672 775 017.

**BUSCO TRABAJO** de niñera, cuidadora o de limpieza. Isabel. 678 485 322.

**SEÑORA** se ofrece para el cuidado a personas mayores, con experiencia. Margarita. 671 197 269.

**ANDO** en busca de trabajo, de limpieza o para cuidar personas mayores. Martha 633 248 002

**ME OFREZCO** para limpieza de domicilio y cuidado de ancianos, con coche propio y experiencia, con referencias. 650 603 965. Elena.

**BUSCO TRABAJO** para limpiar jardín o cuidado de animales. Albert. 633 370 866.

**ME OFREZCO** para trabajos de limpieza de casas, pisos etc. Con referencias. Mairela. 691 728 484

**BUSCO TRABAJO** por la mañana 4 horas. Tengo experiencia en cuidar personas Mayores. Carmen. 649 642 765.

**ME OFREZCO** para tareas de limpieza. Cristina. 643 823 025.

**CUIDADORA** de personas mayores con experiencia de 5 años y disponible las 24 horas. Nelly. 642 227 240

**SEÑORA** de 59 años se ofrece para el cuidado de personas mayores. Carmen. 635 24 06 98.

### PARQUING EN LLOGUER

A L'AVINGUDA CATALUNYA  
(EDIFICI BON ÀREA)

**Joan**

**644 601 178**

**Per a anunciar-vos  
en aquesta secció**

Envieu un missatge de  
**Whatsapp** amb el text que  
voleu publicar al telèfon

**629 262 682**

# FEM POBLE, COMPREM AL POBLE



## Aquest mes no et perdis...

### EXPOSICIÓ

VISIÓ ONÍRICA

**Del 5 al 29, a la Torre Folch.** Núria Rabaneda ens mostra la seva obra pictòrica basada en el surrealisme, experimentant amb tècniques mixtes..



### FESTES

RUA DE CARNESTOLTES

**Dissabte, 10. a partir de les 17.00. Can Cortès.**

La rua de Carnaval sortirà de Can Cortès a les 17.00 i acabarà la pista coberta on es farà el ball final de comparses i l'entrega de premis.

### TEATRE INFANTIL

KARIGURI

**Diumenge, 11. 12.00 h.**

**Teatre de la Vila.**

La Xarxa presenta l'espectacle *Kariguri*, a càrrec de la companyia Giramàgic, un espectacle sorprenent i ple d'imaginació.



### CINE

UPON ENTRY

**Dissabte 17. Teatre de la Vila.**

Dins del cicle Gaudí de cinema català es projecta aquest thriller psicològic dirigit per Alejandro Rojas i Juan Sebastián Vázquez.



### TEATRE

KAREN

**Diumenge, 25. 18.30 h.**

**Teatre de la Vila.**

La mostra L'Escotilló, presenta *Karen*, del grup Tandem, un thriller que parteix del retrobament de dues famílies després de tretze anys.

**PISTAXU I BERBERETXU** per Albert Plaza



## Farmàcies de guàrdia - FEBRER

De dilluns a divendres, de 8,30h a 21h, la farmàcia de guàrdia és **J. Beatobe** (excepte el mes d'agost). Els caps de setmana de 9h a 21h consulteu el següent calendari:

DILLUNS	DIMARTS	DIMECRES	DIJOUS	DIVENDRES	DISSABTE	DIUMENGE
			1	2	3	4
5	6	7	8	9	10	11
12	13	14	15	16	17	18
19	20	21	22	23	24	25
26	27	28	29			

**J. Beatobe:** C/Anselm Clavé, 1 - 938 648 047 | **L. Lazorzana:** C/Sagrera, 4 - 938 649 830 | **D. Lagarda:** Avda. Catalunya, 138 - 938 644 896 | **N. Muntada:** C/Secretari Gil, 21 - 938 649 680 | **Can Cortès:** C/Cami Reial, 54 - 938 640 046

## Telèfons i xarxes d'interès

### EMERGÈNCIES

112

### POLICIA LOCAL

938 649 696

AJUNTAMENT, OFICINES

938 648 056

ASSISTENT SOCIAL

938 643 012

CAN CORTÈS

938 644 177

CAP. Ambulatori

938 649 898

CEIP CAN CLADELLAS

938 644 710

CEIP CAN PERIQUET

938 643 529

CEIP FOLCH I TORRES

938 648 885

CEIP PALAU

938 645 159

IES (Ramon Casas i Carbó)

938 649 595

ESCOLA BRESSOL EL SOL

938 649 674

ESCOLA BRESSOL PATUFET

938 645 853

ESCOLA MUNICIPAL DE MÚSICA

938 649 832

ESCOLA MARINADA

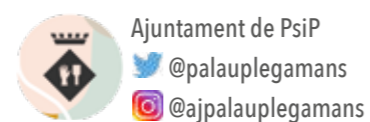
938 648 853

DEIXALLERIA MUNICIPAL

938 643 789

JUTJAT DE PAU

938 645 663



## FUNDACIÓ PATRIMONI NATURAL

# TREBALLEM PER LA MITIGACIÓ DE LES CONSEQÜÈNCIES DELS INCENDIS FORESTALS

- La gestió forestal a Catalunya té un paper crucial, contribuint tant a la preservació dels ecosistemes com al benestar de les comunitats locals

El 2018, es va crear la Fundació Patrimoni Natural, una iniciativa per millorar la seguretat contra els riscos naturals, incendis i emergències, amb l'objectiu final de reduir la pèrdua de béns i de patrimoni natural al territori del parc natural de Sant Llorenç del Munt i l'Obac. Focalitzant-se sobretot, en treballs silvícoles en punts estratègics de gestió contra grans incendis forestals i en la conscienciació i sensibilització de la població de la importància d'aquests treballs.

Durant els seus cinc anys de vida, ha tirat endavant diferents projectes, sempre alineats amb l'objectiu de mitigació de les conseqüències dels incendis forestals. Alguns dels més importants han sigut: la compra d'un camió tipus Bomba Rural Pesant que es va cedir al cos de Bombers voluntaris de Matadepera, al ser més enfocat per zones forestals permet donar resposta a les necessitats dels veïns de la zona; la compra i instal·lació de més de 30 càmeres de videovigilància a punts estratègics de l'entorn del parc natural que donen imatges 360 a temps real, molt útils pels serveis d'emergències per comprovar l'estat de la situació; la compra d'un robot forestal multifunció que va amb control remot i fa feines de desbrossat i neteja del sotabosc; i l'entrega de més de 5.400 llanternes de la mà de Peli Products a diferents cossos d'emergències de Catalunya (Mossos d'Esquadra, Creu Roja,

Bombers de la Generalitat, Agents Rurals, ADFs, etc.)

Quan arriba el bon temps, les temperatures pugen i plou menys, la població que viu a prop del bosc o d'algun espai natural es comença a preocupar més dels incendis forestals i es pregunta què pot fer per protegir casa seva. Aquesta preocupació, però l'hauríem de tenir present durant tot l'any, ja que, la prevenció d'incendis s'ha de treballar cada dia, sense estacionalitats.

La gestió forestal a Catalunya té un paper crucial, contribuint tant a la preservació dels ecosistemes com al benestar de les comunitats locals. Aquesta pràctica ajuda a mantenir la salut dels boscos, prevenint incendis forestals, controlant la proliferació d'espècies invasores i conservant la biodiversitat. Durant cada estació, la gestió forestal s'adapta per abordar els reptes específics que els nostres boscos poden afrontar i es converteix en una pràctica essencial per garantir la resiliència dels boscos catalans. Tot i que normalment l'estiu és l'època de l'any durant la qual cremem més incendis, amb el canvi climàtic i l'augment de la quantitat de massa forestal / combustible dels nostres boscos és una situació en la qual ens podem trobar per desgràcia en altres èpoques, per tant, és de gran importància que fem treballs de gestió forestal per a la prevenció d'incendis durant tot l'any.



[www.lafundacio.cat](http://www.lafundacio.cat)



DENTALDUARTE 




# CUIDEM EL MÉS IMPORTANT!

Revisions **GRATUÏTES** per nens de totes les edats

- Primera visita, diagnòstic i pla de tractament
- Estudi preventiu d'ortodòncia
- Taller de tècnica de raspallat



Avenida Catalunya 176 1<sup>a</sup>  
Palau-Solità i Plegamans (08184)  
Tel. 93 864 48 34

*Dra. Sara Viella  
Odontopediatra*

 **CALDES PARQUET**





**ESPECIALISTES EN ESCALES I TOT TIPUS DE PARQUET**

Escales | Parquet laminat | Parquet de fusta  
| Portes d'interior i exterior | Tarimes d'exterior

C/Avel·li Xalabarder, 18  
Caldes de Montbui  
Tel. 93 865 50 21

Ctra. Barcelona, 74  
Cerdanyola  
Tel. 93 592 21 98

[www.caldesparquet.com](http://www.caldesparquet.com)



**MATERIALES MARTÍNEZ**

EXPERTOS EN TODA CLASE DE MATERIALES PARA LA CONSTRUCCIÓN

OFERTA EN MATERIALES DE JARDINERÍA

C/LLOBREGAT, 6-8  
PALAU-SOLITÀ I PLEGAMANS  
687 737 321 / 938 644 434  
[materialesmartinez@hotmail.es](mailto:materialesmartinez@hotmail.es)

 **DentalCenterPALAU**  
centre avançat d'odontologia integrat

**Especialistes en implants i ortodòncia**

Presumeix de somriure

Primera visita **GRATUÏTA**

C/ Pintor Vayreda, 28 local 2. 08184 Palau-Solità i Plegamans. Barcelona  
Tel. 938 648 656 | [www.dentalcenterpalau.es](http://www.dentalcenterpalau.es) | 685 157 326

 @dentalcenterpalau  /dentalcenterpalau

**LA FIBRA 100% DE PALAU!**

 611 42 16 19

 C. Comerç, 27  
Palau-solità i Plegamans

**FIBRA ÒPTICA**  
1.000Mb

+  
**FIXE I MÒBILS**  
Trucades il·limitades

Vals que t'informem?  
 93 522 22 55

 **mesfibra**  
grupmeswifi

